

BRANŻA:

SANITARNA

ZAWARTOŚĆ OPRACOWANIA:

Część opisowa		str. S - 2
1.	<i>Opis techniczny</i>	<i>str. S - 2</i>
Część graficzna		str. S - 5
1.	<i>Rys. nr S - 01. Instalacja wod-kan. Rzut piwnic</i>	<i>str. S - 5</i>
2.	<i>Rys. nr S - 02. Instalacja wod-kan. Rzut parteru</i>	<i>str. S - 6</i>
3.	<i>Rys. nr S - 03. Instalacja wod-kan. Rzut piętra</i>	<i>str. S - 7</i>
4.	<i>Rys. nr S - 04. Instalacja Instalacja wod-kan. Rozwinięcie</i>	<i>str. S - 8</i>
5.	<i>Rys. nr S - 05. Instalacja p-poż. Szafka hydrantowa</i>	<i>str. S - 9</i>
6.	<i>Rys. nr S - 06. Instalacja c.o. Rzut piwnic</i>	<i>str. S - 10</i>
7.	<i>Rys. nr S - 07. Instalacja c.o. Rzut parteru</i>	<i>str. S - 11</i>
8.	<i>Rys. nr S - 08. Instalacja c.o. Rzut piętra</i>	<i>str. S - 12</i>
	<i>Informacja BIOZ</i>	<i>str. S - 13</i>

OPIS TECHNICZNY

1. Przedmiot opracowania.

Przedmiotem opracowania jest projekt budowlany wewnętrznej instalacji wod-kan, instalacji p - poź. oraz instalacji centralnego ogrzewania w pomieszczeniach przewidzianych do remontu w budynku Przedszkola Samorządowego w Jednorożcu przy ul. Witosza 4, obręb Jednorożec dz. nr ewid. 262/3 jednostka ewidencyjna Jednorożec.

2. Podstawa opracowania

- projekt budowlano-architektoniczny
- wizja w terenie
- obowiązujące normy i przepisy

3. Opis stanu istniejącego.

Budynek Przedszkola Samorządowego w Jednorożcu zasilany jest w wodę z istniejącej gminnej sieci wodociągowej o średnicy 50 mm.

Instalacja wodociągowa w budynku wykonana z rur stalowych ocynkowanych prowadzona jest w piwnicy (poziomy wodociągowe).

Ciepła woda użytkowa przygotowywana jest w zasobniku ciepłej wody umieszczonym w kotłowni. Ścieki bytowo-gospodarcze odprowadzane są poprzez instalację kanalizacji sanitarnej do gminnej kanalizacji.

4. Opis rozwiązania instalacji wodociągowej i odprowadzenia ścieków w części remontowanej.

4.1 Instalacja wod – kan

Instalację zimnej, ciepłej wody i cyrkulację włączyć do istniejących rurociągów w kotłowni w rejonie zasobnika ciepłej wody. (pion nr 1 i 1a). Na projektowanych pionach wody zimnej, ciepłej i cyrkulacji w piwnicy zamontować zawory odcinające kulowe.

Instalację kanalizacji sanitarnej oznacz. nr 1 i 1a należy włączyć do istniejącej kanalizacji w pomieszczeniu kotłowni. Pion kanalizacyjny nr 1 połączyć z istniejącą wywiewką kanalizacyjną.

Instalację zimnej, ciepłej wody, cyrkulacji i kanalizacji wg oznaczenia pion nr 2 włączyć do istniejących rurociągów w piwnicy. Projektowany pion kanalizacyjny połączyć z istniejącym poziomem. Projektowane rurociągi wody i kanalizacji prowadzić równolegle w kominie wentylacyjnym wg rys. nr S1.

Instalacja wody zimnej, ciepłej i cyrkulacji: rozprowadzenie instalacji wody zimnej wykonać z rur wodociągowych z tworzywa sztucznego z rur wielowarstwowych (polietylenowych) łączonych za pomocą kształtek zaciskowych lub klejonych p-1,0 MPa. Rozprowadzenie instalacji poprzez rurociągi ułożone pod posadzką, oraz podejścia dopływowe do przyborów kryte w ścianie. Rurociągi przed zakryciem zaizolować otuliną z pianki poliuretanowej o grubości 6 mm. Średnice rurociągów wykonać zgodnie z częścią graficzną projektu.

Zaprojektowano baterie umywalkowe stojące jednouchwytowe z mieszaczem np. firmy Oras, lub innej o podobnym standardzie.

Po zakończeniu robót wykonać próbę szczelności na ciśnieniu 1,0 MPa oraz płukanie. Całość robót wykonać zgodnie z częścią graficzną projektu.

4.2 Instalacja przeciwpożarowa

Jako zabezpieczenie wewnętrzne p-poż do gaszenia źródła pożaru zaprojektowano hydranty $\varnothing 25$. Hydranty zainstalować szafkach hydrantowych w miejscach oznaczenia na rysunku.

Ilość wody gaśniczej wynosi $= 3,69 \text{ m}^3/\text{h}$. Szafki hydrantowe wyposażone są w 25 m wąż półsztywny, prądownicę i zawór hydrantowy oraz gaśnicę.

Istniejące dwie szafki hydrantowe naścienne zdemontować.

Do istniejącego pionu hydrantowego należy przyłączyć poprzez nowe podejścia dopływowe trzy szafki hydrantowe wnekowe. Nowe szafki kompletnie wyposażone zainstalować w piwnicy, na parterze i piętrze.

4.3 Instalacja kanalizacji sanitarnej.

Instalację kanalizacji sanitarnej wykonać z rur i kształtek PVC kanalizacyjnych łączonych na uszczelki gumowe. Przyłączenie do istniejącej kanalizacji wykonać poprzez zabudowę trójników kielichowych.

Piony kanalizacyjne na parterze i piętrze zamontować w szachtach instalacyjnych, podejścia odpływowe i rurociągi odpływowe wykonać jako kryte w ścianie. Na pionach kanalizacyjnych nad posadzką na parterze zamontować rewizje.

W pomieszczeniach zaprojektowano następujące przybory sanitarne:

Umywalki w części przedszkolnej montować na wysokości 60 cm od podłogi. (górną płaszczyznę umywalki) Umywalki o wym. 50 x 44 cm prod. np. Nova Top Junior Koło lub Keramag z obudową syfonu.

Miski ustępowe z poziomym odpływem dla dzieci z deską sedesową wysokości 33 cm np. Nova Top Junior Koło.

Ponadto w remontowanej części budynku zaprojektowano sanitariat dla personelu i osób niepełnosprawnych.

5. INSTALACJA CENTRALNEGO OGRZEWANIA

5.1 Opis stanu istniejącego

Budynek Przedszkola Samorządowego w Jednorozczu zasilany jest w ciepło z lokalnej kotłowni olejowej usytuowanej w piwnicy.

Instalacja centralnego ogrzewania – poziomy centralnego ogrzewania ułożone są na ścianach w piwnicy częściowo zamocowane pod stropem, piony prowadzone na ścianach budynku, grzejniki stalowe, instalacja wykonana z rur stalowych.

5.2 Instalacja centralnego ogrzewania w części remontowanej

Zaprojektowano instalację c.o. w dwóch pomieszczeniach w piwnicy budynku w oparciu o parametry obliczeniowe instalacji $80/60^\circ\text{C}$.

Istniejące średnice poziomego centralnego ogrzewania w piwnicy nie wymagają przebudowy i będą wykorzystane do podłączenia grzejników. Rury do połączenia poziomego centralnego ogrzewania z grzejnikiem wykonać z rur wielowarstwowych z wkładką dyfuzyjną jako kryte w ścianie. Przed zakryciem rurociągi zaizolować otuliną z pianki gr. 6 mm.

Połączenie rur z grzejnikiem poprzez zawory podwójne kątowe do grzejników V.

W pomieszczeniu kotłowni wykonać połączenie poziomego stalowego odcinka instalacji c.o. z projektowaną instalacją z tworzywa – zgodnie z rys nr 6. Piony do połączenia grzejników na parterze i piętrze wykonać kryte w ścianie. Połączenie pionów z grzejnikami poprzez zawory podwójne kątowe do grzejników V.

Zaprojektowano elementy grzejne – grzejniki płytowe stalowe typu V z wbudowanymi zaworami termostatycznymi i zaworami odpowietrzającymi.

5.3 Próby i odbiory

Po wykonaniu instalacji c.o. należy poddać ją próbie ciśnieniowej na zimno, na ciśnienie robocze + 0,6 MPa. Następnie instalację przepłukać dwukrotnie silnym strumieniem wody (minimalna prędkość strumienia wody płuczącej – 1 m/s).

Po zamontowaniu zaworów termostatycznych wykonać próbę na gorąco z regulacją przy parametrach pracy w czasie 72 godzin.

6. Uwagi końcowe

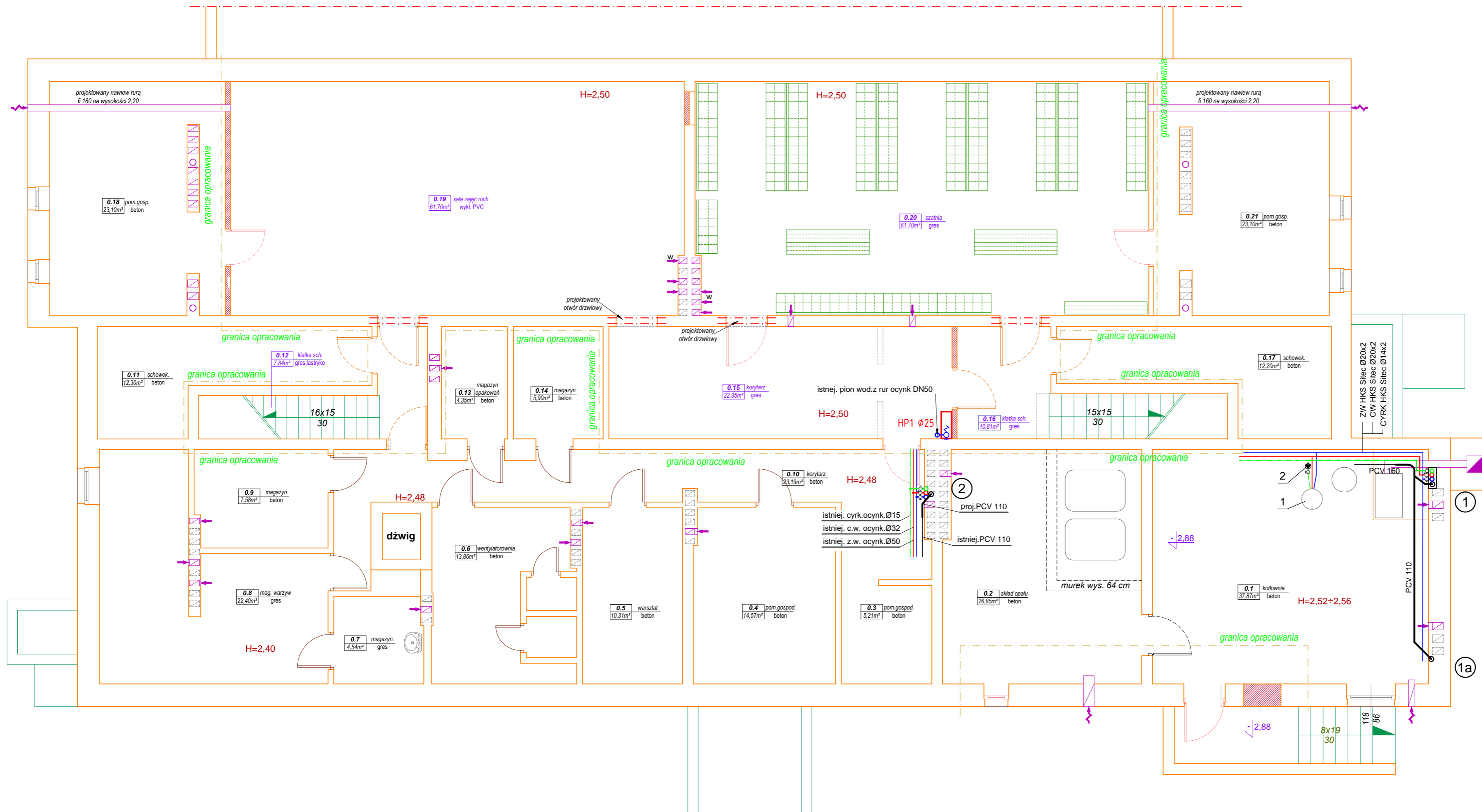
Całość robót wykonać zgodnie z zasadami sztuki budowlanej, „Warunkami technicznymi wykonania i odbioru robót budowlano - montażowych cz. II instalacje sanitarne i przemysłowe” oraz przepisami bhp.

Wszelkie odstępstwa od dokumentacji uzgadniać z projektantem.

Armaturę, przybory sanitarne i grzejniki z demontażu przekazać inwestorowi.

RZUT PIWNIC - PROJEKT

skala 1:75



Zestawienie pomieszczeń - piwnice

Lp.	Nazwa pomieszczenia	pow. użytk. m. kw.	posadzka
0.1	kotłownia **	37,87	beton
0.2	skład opału *	26,85	beton
0.3	pom. gospodarcze *	5,21	beton
0.4	pom. gospodarcze *	14,57	beton
0.5	warsztat *	10,31	beton
0.6	wentylatorownia *	13,86	beton
0.7	magazyn *	4,54	beton
0.8	magazyn warzyw *	22,40	beton
0.9	magazyn *	7,58	beton
0.10	korytarz *	23,19	beton
0.11	schowek *	12,30	beton
0.12	klatka schodowa	7,84	gres, lastryko
0.13	magazyn opakowań *	4,35	beton
0.14	magazyn *	5,90	beton
0.15	korytarz	22,35	gres
0.16	klatka schodowa	10,81	gres
0.17	schowek *	12,20	beton
0.18	pom. gospodarcze *	23,10	beton
0.19	sala zajęć ruchowych	61,70	wykl. PVC
0.20	szatnia	61,70	gres
0.21	pom. gospodarcze *	23,10	beton
Powierzchnia użytkowa piwnic		411,73	

- Istniejący r-c kanalizacji sanitarnej
- Istniejący r-c wody zimnej
- Istniejący r-c wody ciepłej
- Istniejący r-c cyrkulacji wody ciepłej
- Projektowany kanalizacji sanitarnej
- Projektowany r-c wody zimnej
- Projektowany r-c wody ciepłej
- Projektowany r-c cyrkulacji wody ciepłej

- 1. Istniejący zasobnik cw
- 2. Istniejąca pompa cyrkulacji cw

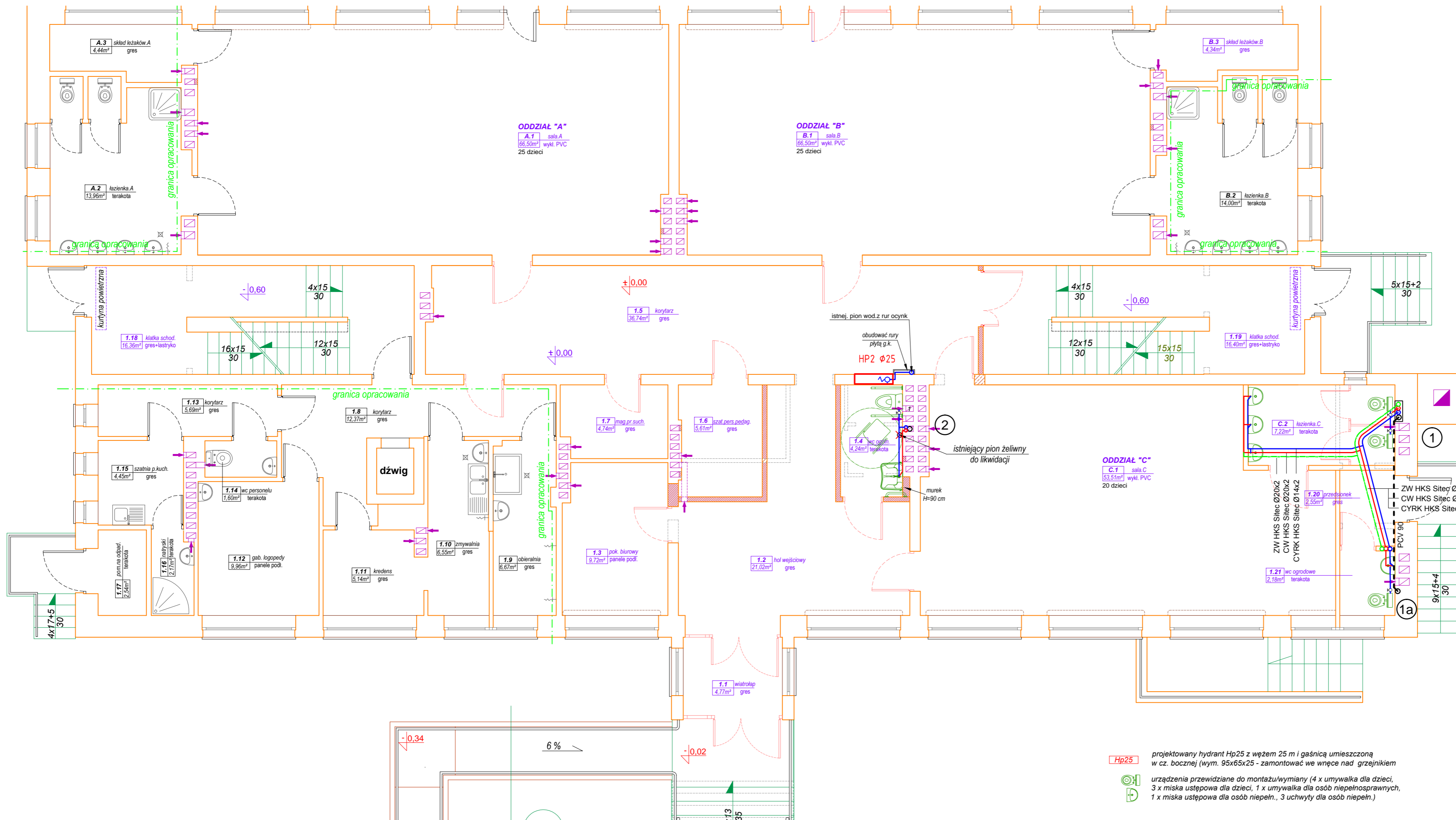
TYTUŁ PROJEKTU: REMONT BUDYNKU PRZEDSZKOLA SAMORZĄDOWEGO WRAZ Z ZAGOSPODAROWANIEM TERENU W JEDNOROŻCU			
FAZA: PROJEKT BUDOWLANY	ADRES: 06-323 Jednoróżec, ul. Witosa 4	DATA: 04.2016	
BRANŻA: INSTALACJE SANITARNE	NR DZIAŁKI: jedn. ewid. Jednoróżec, obręb Jednoróżec, działka nr 262/3		
PROJEKTANT: ALINA DUDZIŃSKA upr. bud. nr 162/93/Os specjaln. instalacyjno-inżynieryjna	PODPIS: ROMUALD DUDZIŃSKI upr. bud. nr BL/101/80 specjaln. instalacyjno-inżynieryjna	OPRACOWAŁ: ROMUALD DUDZIŃSKI upr. bud. nr BL/101/80 specjaln. instalacyjno-inżynieryjna	PODPIS: RYS. NR. S-01

Zestawienie pomieszczeń - parter

Lp.	Nazwa pomieszczenia	pow. użytk. m. kw.	posadzka
1.1	wiatrołap	4,77	gres
1.2	hol wejściowy	21,02	gres
1.3	pok. biurowy	9,72	panele podł.
1.4	sanitariaty ogólnodostępne	4,24	terakota
1.5	korytarz	36,74	gres
1.6	szatnia personelu pedag.	5,61	gres
1.7	magazyn prod. suchych	4,74	gres
1.8	korytarz *	12,37	gres
1.9	obieralnia *	6,67	gres
1.10	zmywalnia *	6,55	gres
1.11	kredens *	5,14	gres
1.12	gabinet logopedy *	9,96	panele podł.
1.13	korytarz *	5,69	gres
1.14	sanitariaty personelu *	1,60	terakota
1.15	szatnia personelu kuchni *	4,45	gres
1.16	natryski *	2,17	terakota
1.17	pom. na odpadki *	2,54	terakota
1.18	klatka schodowa	16,36	gres, lastryko
1.19	klatka schodowa	16,40	gres, lastryko
1.20	przedsiónek	2,55	gres
1.21	wc ogrodowe	2,18	terakota
A.1	sala A	66,50	wykładz. PVC
A.2	łazienka A *	13,96	terakota
A.3	skład leżaków A *	4,44	gres
B.1	sala B	66,50	wykładz. PVC
B.2	łazienka B *	14,00	terakota
B.3	skład leżaków B *	4,34	gres
C.1	sala C	53,51	wykładz. PVC
C.2	łazienka C	7,22	terakota
Powierzchnia użytkownika parteru			411,94

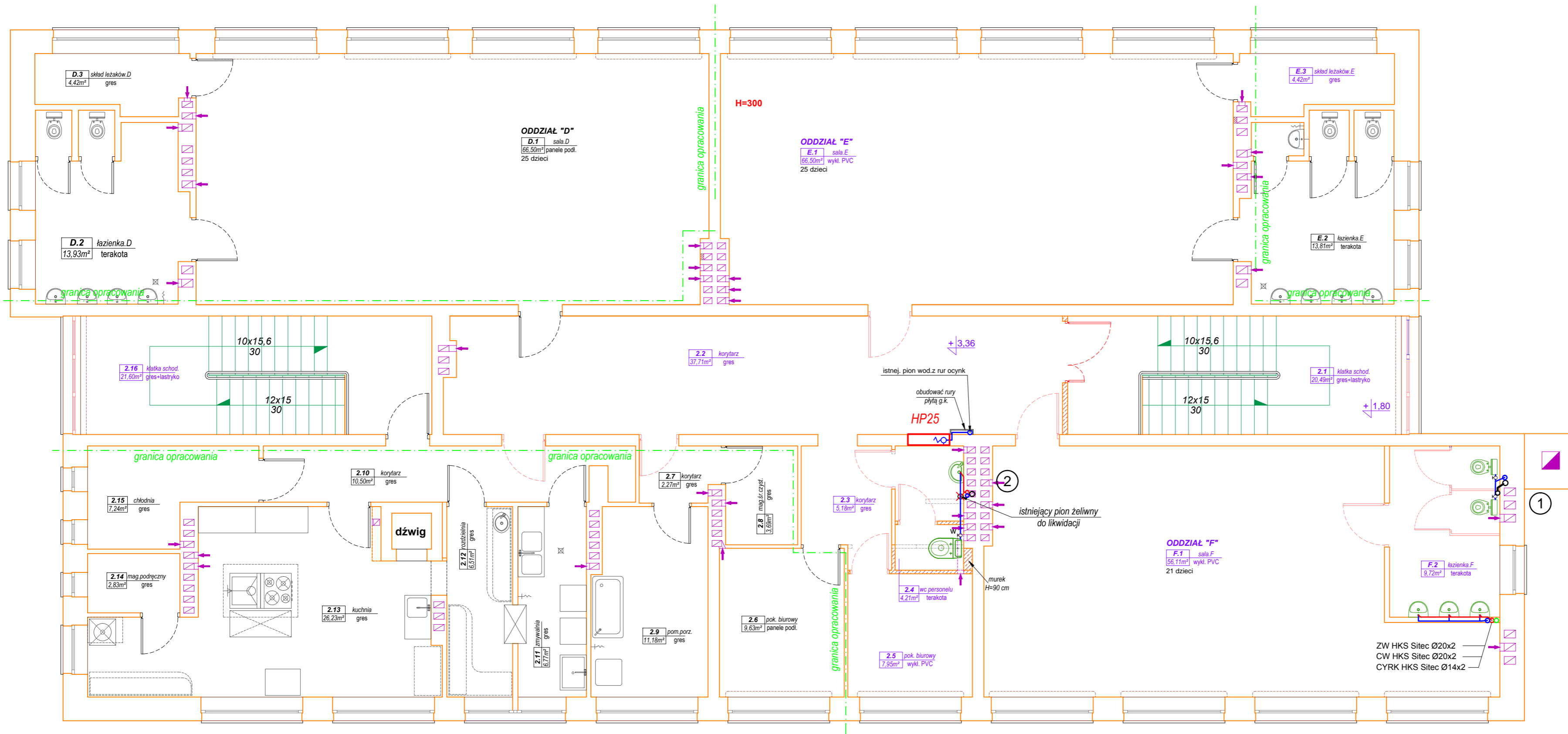
* pomieszczenia nie objęte bezpośrednio zakresem opracowania niniejszego projektu

- Istniejący r-c kanalizacji sanitarnej
- Istniejący r-c wody zimnej
- Istniejący r-c wody ciepłej
- Istniejący r-c cyrkulacji wody ciepłej
- Projektowany kanalizacji sanitarnej
- Projektowany r-c wody zimnej
- Projektowany r-c wody ciepłej
- Projektowany r-c cyrkulacji wody ciepłej



Hp25 projektowany hydrant Hp25 z węzłem 25 m i gaśnicą umieszczoną w cz. bocznej (wym. 95x65x25 - zamontować we wnęce nad grzejnikiem urządzenia przewidziane do montażu/wymiany (4 x umywalka dla dzieci, 3 x miska ustępowa dla dzieci, 1 x umywalka dla osób niepełnosprawnych, 1 x miska ustępowa dla osób niepełn., 3 uchwyty dla osób niepełn.)

TYTUŁ PROJEKTU: REMONT BUDYNKU PRZEDSZKOLA SAMORZĄDOWEGO WRAZ Z ZAGOSPODAROWANIEM TERENU W JEDNORÓŻCU			
FAZA: PROJEKT BUDOWLANY	ADRES: 06-323 Jednoróżec, ul. Witosa 4	DATA: 04.2016	
BRANŻA: INSTALACJE SANITARNE	NR DZIAŁKI: jedn. ewid. Jednoróżec, obręb Jednoróżec, działka nr 262/3		
PROJEKTANT: ALINA DUDZIŃSKA upr. bud. nr 162/93/Os specjaln. instalacyjno-inżynierska	PODPIS: ROMUALD DUDZIŃSKI upr. bud. nr B1/101/80 specjaln. instalacyjno-inżynierska	PODPIS: RYS. NR:	S-02
RYSUNEK: INSTALACJA WOD-KAN. RZUT PARTERU			SKALA: 1:75



Zestawienie pomieszczeń - piętro

L.p.	Nazwa pomieszczenia	pow. użytk. m. kw.	posadzka
2.1	klatka schodowa	21,49	gres, lastryko
2.2	korytarz	37,71	gres
2.3	korytarz	5,18	gres
2.4	wc personelu	4,21	terakota
2.5	pok. biurowy	7,95	wykładz. PVC
2.6	pok. biurowy	9,63	panele podł.
2.7	korytarz *	2,27	gres
2.8	magazyn środ. czystości *	3,69	gres
2.9	pom. porządkowe *	11,18	gres
2.10	korytarz *	10,50	gres
2.11	zmywalnia *	6,77	gres
2.12	rozdzielnia *	6,51	gres
2.13	kuchnia *	26,23	gres
2.14	magazyn podręczny *	2,83	gres
2.15	chłodnia *	7,24	gres
2.16	klatka schodowa	21,60	gres, lastryko
D.1	sala.D *	66,50	panele podł.
D.2	łazienka.D *	13,93	terakota
D.3	skład leżaków.D *	4,42	gres
E.1	sala.E	66,50	wykładz. PVC
E.2	łazienka.E *	13,81	terakota
E.3	skład leżaków.E	4,42	gres
F.1	sala.F	56,11	wykładz. PVC
F.2	łazienka.F	9,72	terakota
Powierzchnia użytkowa piętra		420,40	

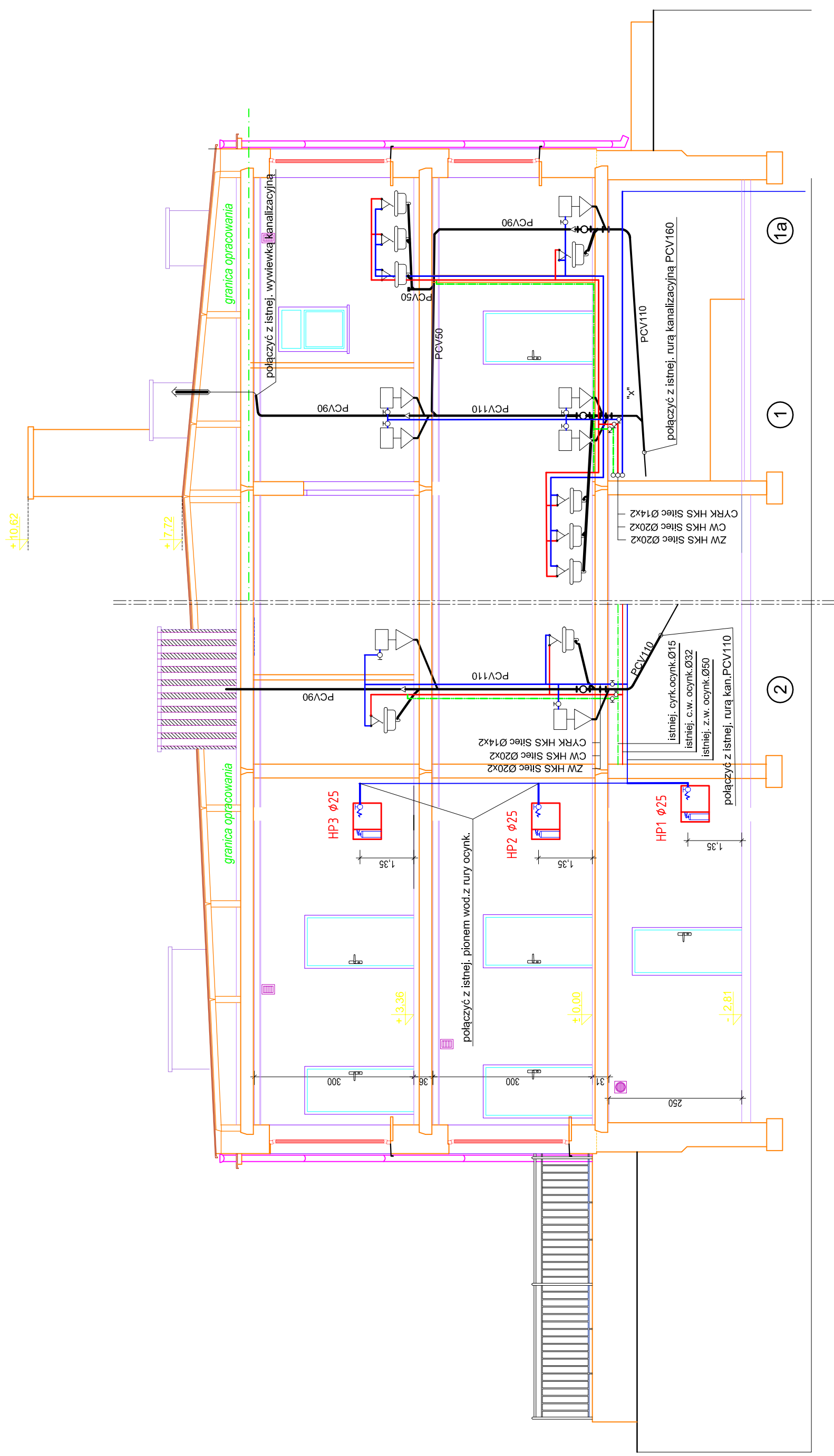
* pomieszczenia nie objęte bezpośrednio zakresem opracowania niniejszego projektu

- Istniejący r-c kanalizacji sanitarnej
- Istniejący r-c wody zimnej
- Istniejący r-c wody ciepłej
- Istniejący r-c cyrkulacji wody ciepłej
- Projektowany kanalizacji sanitarnej
- Projektowany r-c wody zimnej
- Projektowany r-c wody ciepłej
- Projektowany r-c cyrkulacji wody ciepłej

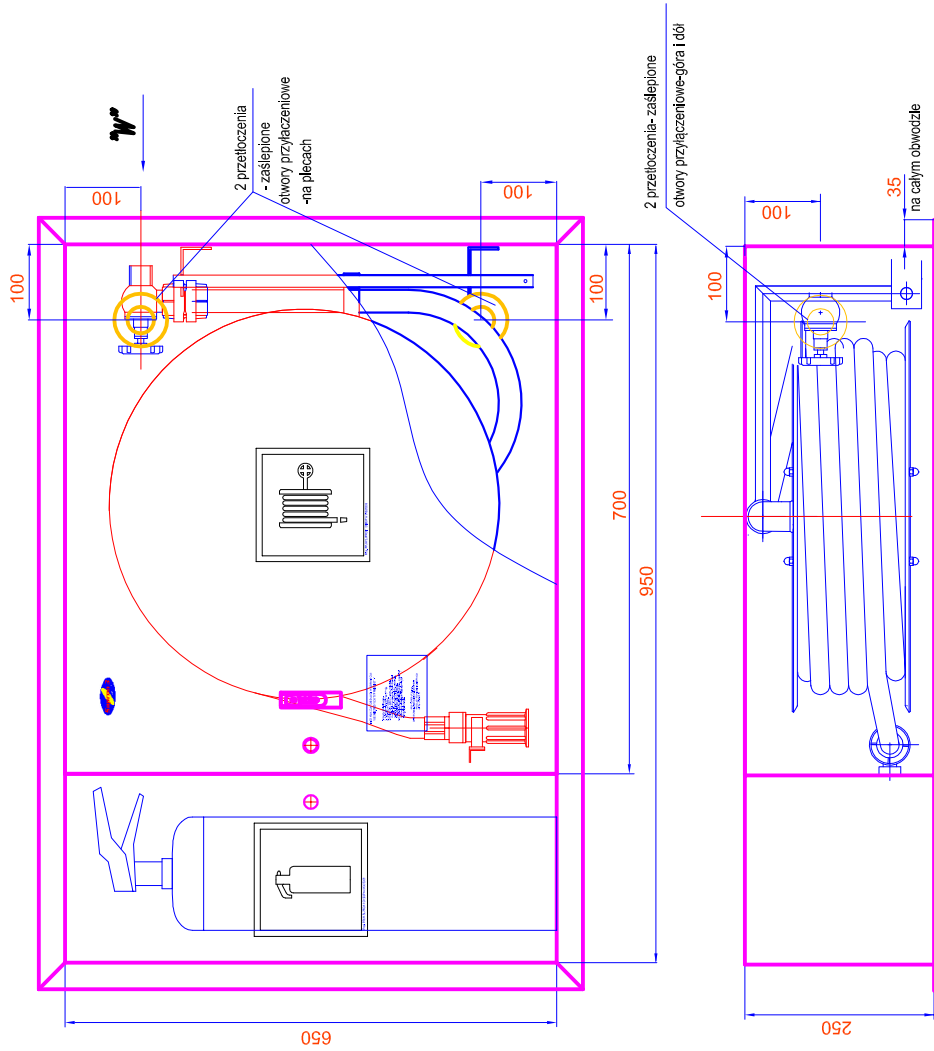
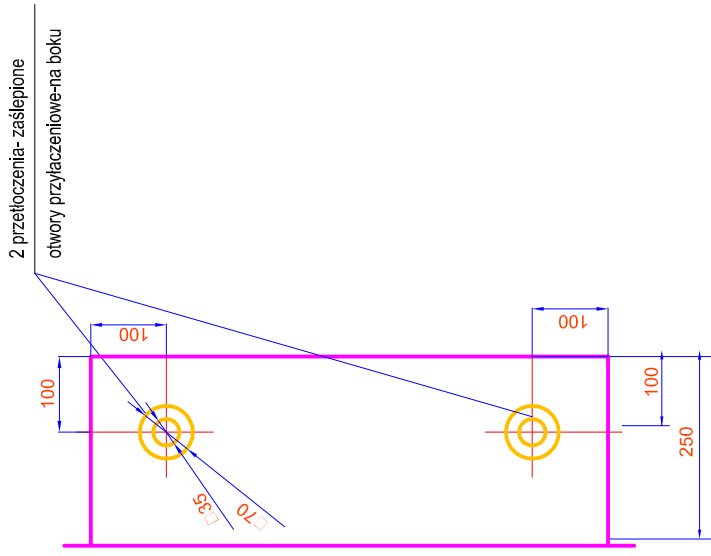
Hp25 projektowany hydrant Hp25 z węzłem 25 m i gaśnicą umieszczoną w cz. bocznej (wym. 95x65x25 - zamontować we wnęce nad grzejnikiem)

urządzenia przewidziane do montażu/wymiany (3 x umywalka dla dzieci, 2 x miska ustępowa dla dzieci, 1 x umywalka, 1 x miska ustępowa)

TYTUŁ PROJEKTU: REMONT BUDYNKU PRZEDSZKOLA SAMORZĄDOWEGO WRAZ Z ZAGOSPODAROWANIEM TERENU W JEDNOROŻCU			
FAZA: PROJEKT BUDOWLANY	ADRES: 06-323 Jednoróżec, ul. Witosła 4	DATA: 04.2016	
BRANŻA: INSTALACJE SANITARNE	NR DZIAŁKI: jedn. ewid. Jednoróżec, obręb Jednoróżec, działka nr 262/3		
PROJEKTANT: ALINA DUDZIŃSKA upr. bud. nr 162/93/Os specjaln. instalacyjno-inżynieryjna	PODPIS: ROMUALD DUDZIŃSKI upr. bud. nr BU/101/80 specjaln. instalacyjno-inżynieryjna	PODPIS: S-03	RYS. NR: S-03
RYSUNEK: INSTALACJA WOD-KAN. RZUT PIĘTRA			SKALA: 1:75



TYTUL:	REMONT BUDYNKU PRZEDSZKOLA SAMORZĄDOWEGO		
PROJEKTU:	WRAZ Z ZAGOSPODAROWANIEM TERENU W JEDNOROZCU		
FAZA:	PROJEKT BUDOWLANY	ADRES:	06-323 Jednoróżec, ul. Witosa 4
BRANŻA:	INSTALACJE SANITARNE	NR DZIAŁKI:	jedn. ewid. Jednoróżec, obręb Jednoróżec, działka nr 262/3
PROJEKTANT:	ALINA DUDZIŃSKA upr. bud. nr 16293/Os specjaln. instalacyjno-inżynierska	OPRACOWAŁ:	ROMUALD DUDZIŃSKI upr. bud. nr BŁ/101/80 specjaln. instalacyjno-inżynierska
RYSUJEK:	INSTALACJA WOD-KAN. ROZWIĄNIĘCIE	PODPIS:	
		RYŚ. NR:	S-04
		DATA:	04.2016
		SKALA:	1:75



UWAGA:

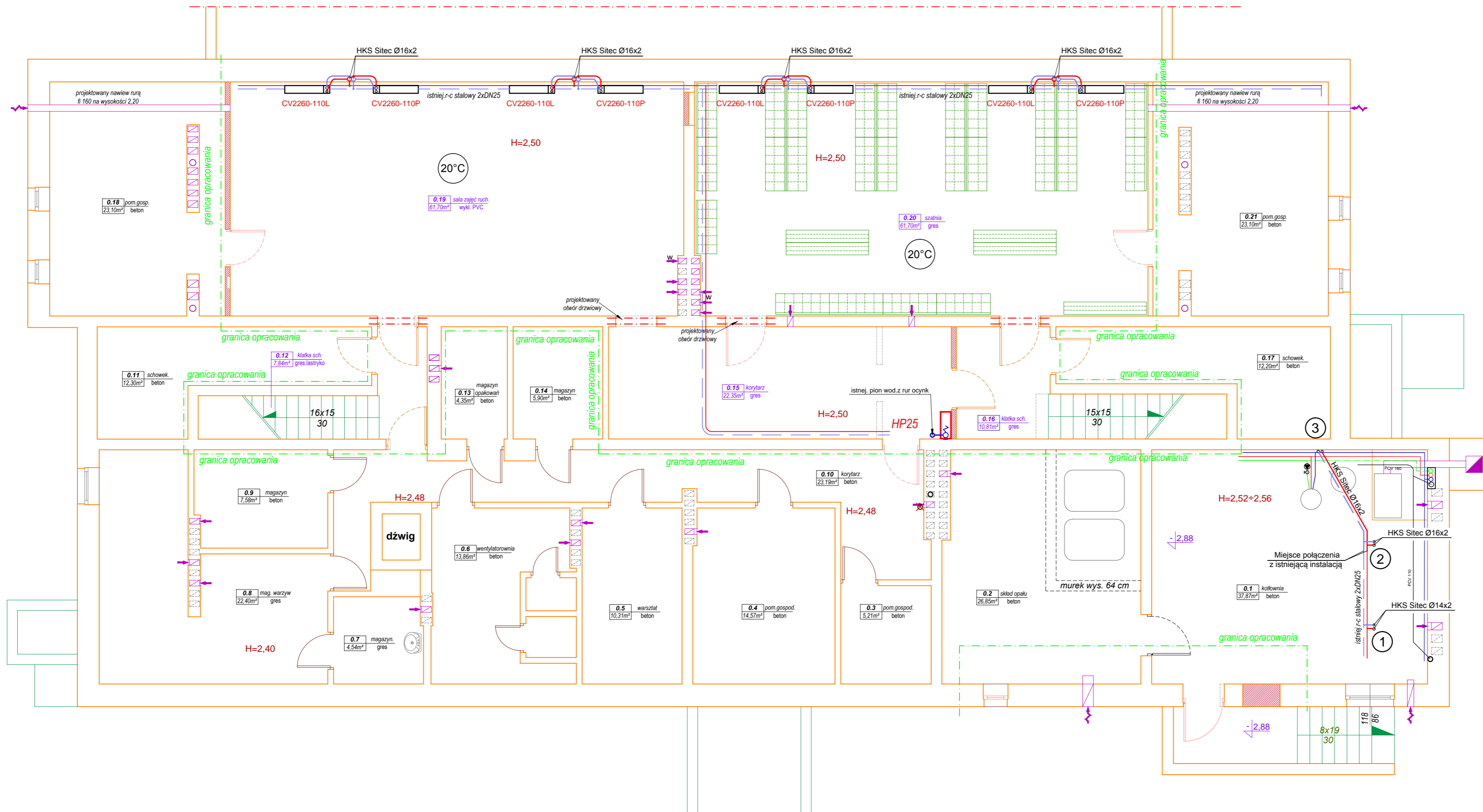
HYDRANTY WEWNĘTRZNE TYP PN-EN 671-1 (hydranty 25) SĄ MONTOWANE W SECI INSTALACYJNEJ 1" Z ZAWORAMI HYDRANTOWYM 25.

W HYDRANTACH TYP PN-EN 671-1 ISTNIEJE MOŻLIWOŚĆ PODŁĄCZENIA ZAWORU 52 PRZY SECI INSTALACYJNEJ 2"

TYTUŁ PROJEKTU:	REMONT BUDYNKU PRZEDSZKOLA SAMORZĄDOWEGO WRAZ Z ZAGOSPODAROWANIEM TERENU W JEDNOROŻCU		
FAZA:	PROJEKT BUDOWLANY	ADRES:	06-323 Jednorożec, ul. Witosa 4
BRANŻA:	INSTALACJE SANITARNE	NR DZIAŁKI:	jedn. ewid. Jednorożec, obręb Jednorożec, działka nr 252/3
PROJEKTANT:	ALINA DUDZIŃSKA upr. bud. nr 162/83/Os specjaln. instalacyjno-inżynieryjna	OPRACOWAŁ:	ROMUALD DUDZIŃSKI upr. bud. nr BZ/101/80 specjaln. instalacyjno-inżynieryjna
RYSUJEK:	INSTALACJA P-POŻ. SZAFKA HYDRANTOWA	PODPIS:	
		RYS. NR:	S-05
		SKALA:	1:10

RZUT PIWNIC - PROJEKT

skala 1:75



Zestawienie pomieszczeń - piwnice

Lp.	Nazwa pomieszczenia	pow. użytk. m. kw.	posadzka
0.1	kotłownia **	37,87	beton
0.2	skład opału *	26,85	beton
0.3	pom. gospodarcze *	5,21	beton
0.4	pom. gospodarcze *	14,57	beton
0.5	warsztat *	10,31	beton
0.6	wentylatorownia *	13,86	beton
0.7	magazyn *	4,54	beton
0.8	magazyn warzyw *	22,40	beton
0.9	magazyn *	7,58	beton
0.10	korytarz *	23,19	beton
0.11	schowek *	12,30	beton
0.12	klatka schodowa	7,84	gres, lastryko
0.13	magazyn opakowań *	4,35	beton
0.14	magazyn *	5,90	beton
0.15	korytarz	22,35	gres
0.16	klatka schodowa	10,81	gres
0.17	schowek *	12,20	beton
0.18	pom. gospodarcze *	23,10	beton
0.19	sala zajęć ruchowych	61,70	wykl. PVC
0.20	szałnia	61,70	gres
0.21	pom. gospodarcze *	23,10	beton
Powierzchnia użytkowa piwnic		411,73	

- Istniejący r-c zasilania c.o.
- Istniejący r-c powrotu c.o.
- Projektowany r-c zasilania c.o.
- Projektowany r-c powrotu c.o.

TYTUŁ PROJEKTU: REMONT BUDYNKU PRZEDSZKOLA SAMORZĄDOWEGO WRAZ Z ZAGOSPODAROWANIEM TERENU W JEDNOROŻCU			
FAZA: PROJEKT BUDOWLANY	ADRES: 06-323 Jednoróżec, ul. Witosa 4	DATA: 04.2016	
BRANŻA: INSTALACJE SANITARNE	NR DZIAŁKI: jedn. ewid. Jednoróżec, obręb Jednoróżec, działka nr 262/3		
PROJEKTANT: ALINA DUDZIŃSKA upr. bud. nr 162/93/Os specjaln. instalacyjno-inżynieryjna	PODPIS: ROMUALD DUDZIŃSKI upr. bud. nr BŁ/101/80 specjaln. instalacyjno-inżynieryjna	PODPIS: RYS. NR:	S-06

RZUT PARTERU - PROJEKT

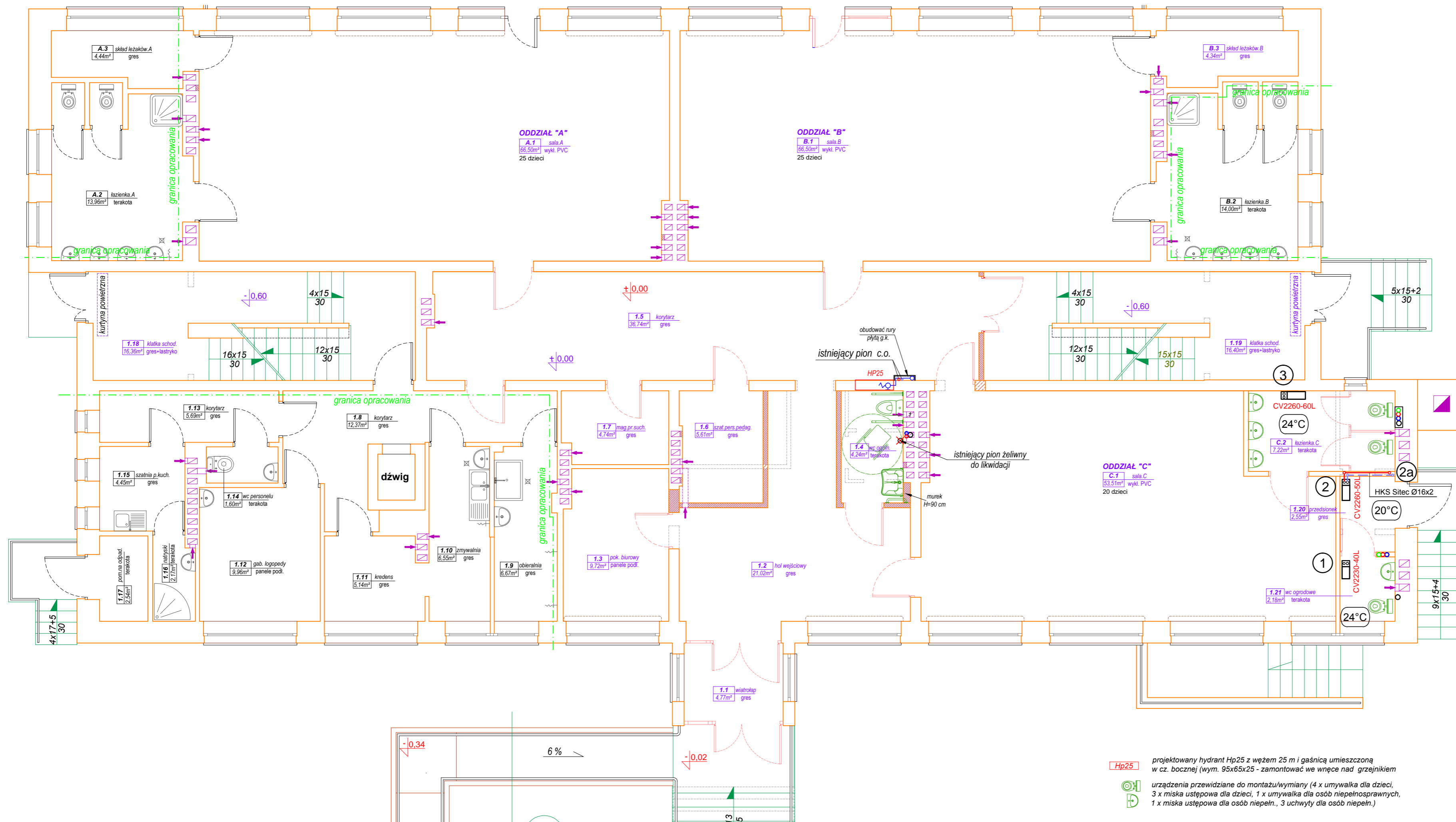
skala 1:75

Zestawienie pomieszczeń - parter

Lp.	Nazwa pomieszczenia	pow. użytk. m. kw.	posadzka
1.1	wiatrołap	4,77	gres
1.2	hol wejściowy	21,02	gres
1.3	pok. biurowy	9,72	panele podł.
1.4	sanitariaty ogólnodostępne	4,24	terakota
1.5	korytarz	36,74	gres
1.6	szatnia personelu pedagog.	5,61	gres
1.7	magazyn prod. suchych	4,74	gres
1.8	korytarz *	12,37	gres
1.9	obieralnia *	6,67	gres
1.10	zmywalnia *	6,55	gres
1.11	kredens *	5,14	gres
1.12	gabinet logopedy *	9,96	panele podł.
1.13	korytarz *	5,69	gres
1.14	sanitariaty personelu *	1,60	terakota
1.15	szatnia personelu kuchni *	4,45	gres
1.16	natryski *	2,17	terakota
1.17	pom. na odpadki *	2,54	terakota
1.18	klatka schodowa	16,36	gres,lastryko
1.19	klatka schodowa	16,40	gres,lastryko
1.20	przedsiónek	2,55	gres
1.21	wc ogrodowe	2,18	terakota
A.1	sala A	66,50	wykładz. PVC
A.2	łazienka A *	13,96	terakota
A.3	skład leżaków A *	4,44	gres
B.1	sala B	66,50	wykładz. PVC
B.2	łazienka B *	14,00	terakota
B.3	skład leżaków B *	4,34	gres
C.1	sala C	53,51	wykładz. PVC
C.2	łazienka C	7,22	terakota
Powierzchnia użytkowa parteru		411,94	

* pomieszczenia nie objęte bezpośrednio zakresem opracowania niniejszego projektu

- Istniejący r-c zasilania c.o.
- Istniejący r-c powrotu c.o.
- Projektowany r-c zasilania c.o.
- Projektowany r-c powrotu c.o.

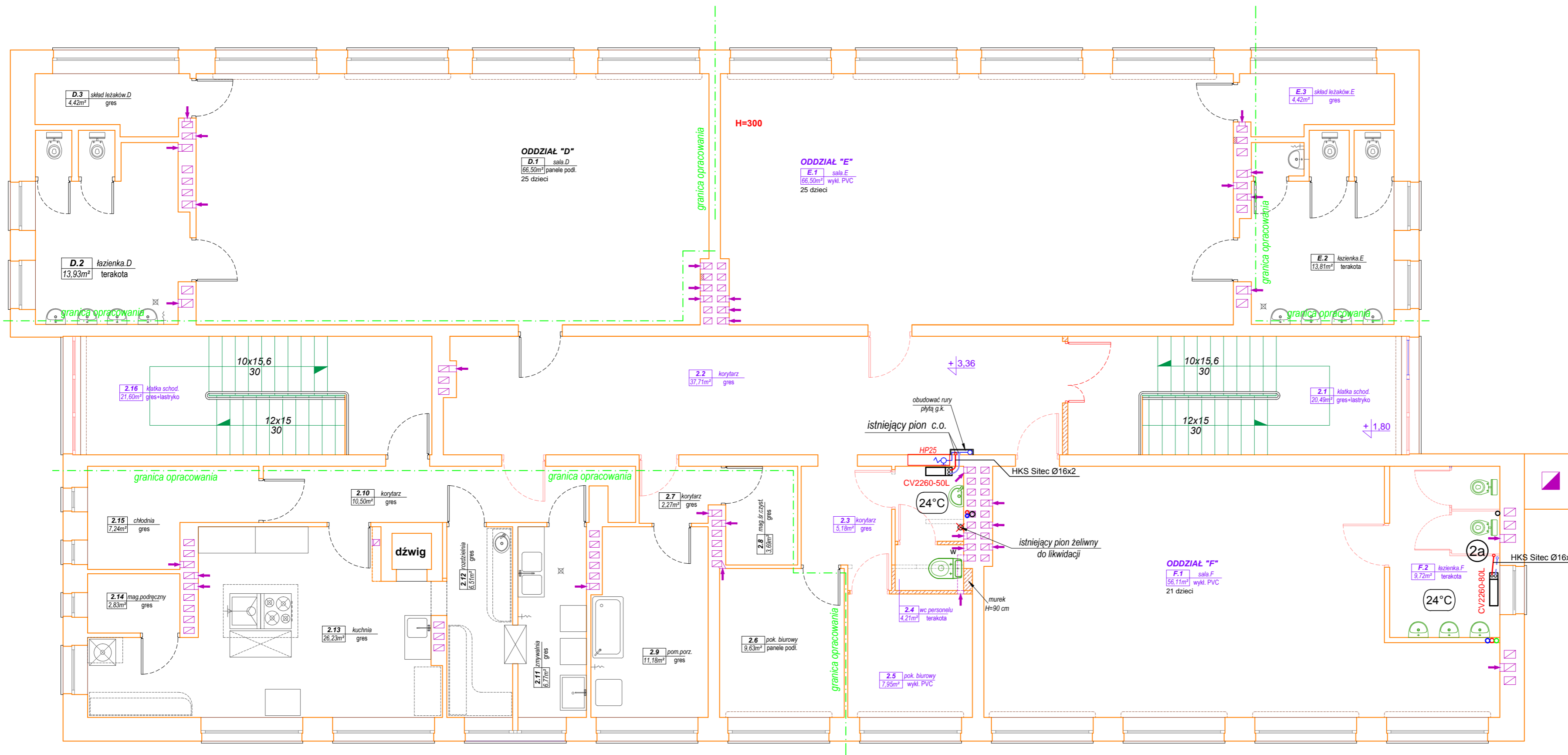


HP25 projektowany hydrant Hp25 z węzłem 25 m i gaśnicą umieszczoną w cz. bocznej (wym. 95x65x25 - zamontować we wnęce nad grzejnikiem urządzenia przewidziane do montażu/wymiany (4 x umywalka dla dzieci, 3 x miska ustępowa dla dzieci, 1 x umywalka dla osób niepełnosprawnych, 1 x miska ustępowa dla osób niepełn., 3 uchwyty dla osób niepełn.)

TYTUŁ: REMONT BUDYNKU PRZEDSZKOLA SAMORZĄDOWEGO WRAZ Z ZAGOSPODAROWANIEM TERENU W JEDNOROŻCU			
PROJEKTANT:	ALINA DUDZIŃSKA upr. bud. nr 162/93/Os specjaln. instalacyjno-inżynierska	OPRACOWAŁ:	ROMUALD DUDZIŃSKI upr. bud. nr BŁ/10180 specjaln. instalacyjno-inżynierska
FAZA:	PROJEKT BUDOWLANY	ADRES:	06-323 Jednoróżec, ul. Witosa 4
BRANŻA:	INSTALACJE SANITARNE	NR DZIAŁKI:	jedn. ewid. Jednoróżec, obręb Jednoróżec, działka nr 262/3
PROJEKTANT:	ALINA DUDZIŃSKA	OPRACOWAŁ:	ROMUALD DUDZIŃSKI
DATA:	04.2016	PODPIS:	RYŚ. NR:
RYSUNEK: INSTALACJA C.O. RZUT PARTERU			SKALA: 1:75

RZUT PIĘTRA - PROJEKT

skala 1:75



Zestawienie pomieszczeń - piętro

L.p.	Nazwa pomieszczenia	pow. użytk. m. kw.	posadzka
2.1	klatka schodowa	21,49	gres, lastryko
2.2	korytarz	37,71	gres
2.3	korytarz	5,18	gres
2.4	wc personelu	4,21	terakota
2.5	pok. biurowy	7,95	wykładz. PVC
2.6	pok. biurowy	9,63	panele podł.
2.7	korytarz *	2,27	gres
2.8	magazyn środ. czystości *	3,69	gres
2.9	pom. porządkowe *	11,18	gres
2.10	korytarz *	10,50	gres
2.11	zmywalnia *	6,77	gres
2.12	rozdzielnia *	6,51	gres
2.13	kuchnia *	26,23	gres
2.14	magazyn podręczny *	2,83	gres
2.15	chłodnia *	7,24	gres
2.16	klatka schodowa	21,60	gres, lastryko
D.1	sala D *	66,50	panele podł.
D.2	łazienka D *	13,93	terakota
D.3	skład leżaków D *	4,42	gres
E.1	sala E	66,50	wykładz. PVC
E.2	łazienka E *	13,81	terakota
E.3	skład leżaków E	4,42	gres
F.1	sala F	56,11	wykładz. PVC
F.2	łazienka F	9,72	terakota
Powierzchnia użytkowa piętra		420,40	

* pomieszczenia nie objęte bezpośrednio zakresem opracowania niniejszego projektu

- Istniejący r-c zasilania c.o.
- Istniejący r-c powrotu c.o.
- Projektowany r-c zasilania c.o.
- Projektowany r-c powrotu c.o.

Hp25 projektowany hydrant Hp25 z węzłem 25 m i gaśnicą umieszczoną w cz. bocznej (wym. 95x65x25 - zamontować we wnęce nad grzejnikiem)

urządzenia przewidziane do montażu/wymiany (3 x umywalka dla dzieci, 2 x miska ustępowa dla dzieci, 1 x umywalka, 1 x miska ustępowa)

TYTUŁ PROJEKTU: REMONT BUDYNKU PRZEDSZKOLA SAMORZĄDOWEGO WRAZ Z ZAGOSPODAROWANIEM TERENU W JEDNOROŻCU			
FAZA: PROJEKT BUDOWLANY	ADRES: 06-323 Jednorzec, ul. Witosza 4	DATA: 04.2016	
BRANŻA: INSTALACJE SANITARNE	NR DZIAŁKI: jedn. ewid. Jednorzec, obręb Jednorzec, działka nr 262/3		
PROJEKTANT: ALINA DUDZIŃSKA upr. bud. nr 162/93/Os specjaln. instalacyjno-inżynieryjna	PODPIS: ROMUALD DUDZIŃSKI upr. bud. nr BL/101/80 specjaln. instalacyjno-inżynieryjna	PODPIS: RYS. NR: S-08	

USŁUGI PROJEKTOWO-INWESTYCYJNE
SIECI I INSTALACJE SANITARNE
ALINA DUDZIŃSKA
07-400 OSTROŁĘKA
UL.GOWOROWSKA 33 m 29

**INFORMACJA
DOTYCZĄCA BEZPIECZEŃSTWA
I OCHRONY ZDROWIA**

INWESTOR: **Gmina Jednoróżec
ul. Odrodzenia 14
Jednoróżec**

INWESTYCJA: **Remont budynku
Przedszkola Samorządowego
Jednoróżec
ul. Witosa 4
działka nr ewid. 262/3**

TEMAT: ***INSTALACJE SANITARNE***

Opracowała

INFORMACJA DOTYCZĄCA BEZPIECZEŃSTWA I OCHRONY ZDROWIA

ZAKRES ROBÓT

Zakres robót obejmuje wykonanie „Wewnętrznych instalacji sanitarnych: instalacji wod-kan, centralnego ogrzewania w remontowanej części budynku Przedszkola Samorządowego w Jednorożcu przy ul. Witosza 4”.

1. KOLEJNOŚĆ WYKONYWANYCH ROBÓT

- roboty demontażowe
- roboty instalacji wod-kan w części budynku objętej remontem
- roboty wewnętrzne instalacji centralnego ogrzewania w części remontowanej

2. INSTRUKTAŻ PRACOWNIKÓW PRZED PRZYSTĄPIENIEM DO REALIZACJI ROBÓT SZCZEGÓLNIE NIEBEZPIECZNYCH

- szkolenie pracowników w zakresie bhp,
- zasady postępowania w przypadku wystąpienia zagrożenia
- zasady bezpośredniego nadzoru nad pracami szczególnie niebezpiecznymi przez wyznaczone w tym celu osoby
- zasady stosowania przez pracowników środków ochrony indywidualnej oraz odzieży i obuwia roboczego

3. ŚRODKI TECHNICZNE I ORGANIZACYJNE ZAPOBIEGAJĄCE NIEBEZPIECZEŃSTWOM WYNIKAJĄCYM Z WYKONYWANIA ROBÓT BUDOWLANY

3.1 Zagospodarowanie placu budowy

Zagospodarowanie terenu budowy wykonuje się przed rozpoczęciem robót budowlanych, co najmniej w zakresie:

urządzenia pomieszczeń higieniczno-sanitarnych i socjalnych,

- a) zapewnienia oświetlenia naturalnego i sztucznego,
- b) urządzenia składowisk materiałów i wyrobów

3.2. Roboty budowlano-montażowe

Zagrożenia występujące przy wykonywaniu robót budowlano – montażowych:

- prace z urządzeniami pod napięciem, prace na rusztowaniu.

Roboty montażowe instalacyjne mogą być wykonywane na podstawie projektu montażu oraz planu „bioz” przez pracowników zapoznanych z instrukcją organizacji montażu oraz rodzajem używanych maszyn i innych urządzeń technicznych.

Punkty świetlne przy stanowiskach montażowych powinny być tak rozmieszczone, aby zapewniały równomierne oświetlenie, bez ostrych cieni i olśnień osób.

Osoby przebywające na stanowiskach pracy, znajdujące się na wysokości co najmniej 1,0 m od poziomu podłogi lub ziemi, powinny być zabezpieczone balustradą przed upadkiem z wysokości.

Przemieszczanie w poziomie stanowisko pracy powinno mieć zapewnione mocowanie końcówki linki bezpieczeństwa do pomocniczej liny ochronnej lub prowadnicy poziomej, zamocowanej na wysokości około 1,50 m wzdłuż zewnętrznej strony krawędzi przejścia.

4. INSTRUKTAŻ PRACOWNIKÓW PRZED PRZYSTĄPIENIEM DO REALIZACJI ROBÓT SZCZEGÓLNIENIE NIEBEZPIECZNYCH

Szkolenia w dziedzinie bezpieczeństwa i higieny pracy dla pracowników zatrudnionych na stanowiskach robotniczych, przeprowadza się jako:

- szkolenie wstępne,
- szkolenie okresowe.

Nie wolno dopuścić pracownika do pracy, do której wykonywania nie posiada wymaganych kwalifikacji lub potrzebnych umiejętności, a także dostatecznej znajomości przepisów oraz zasad BHP.

Bezpośredni nadzór nad bezpieczeństwem i higieną pracy na stanowiskach pracy sprawują odpowiednio kierownik budowy (kierownik robót) oraz mistrz budowlany, stosownie do zakresu obowiązków.

5. ŚRODKI TECHNICZNE I ORGANIZACYJNE

Bezpośredni nadzór nad bezpieczeństwem i higieną pracy na stanowiskach pracy sprawują odpowiednio kierownik budowy (kierownik robót) oraz mistrz budowlany, stosownie do zakresu obowiązków.

Nieprzestrzeganie przepisów bhp na placu budowy prowadzi do powstania bezpośrednich zagrożeń dla życia lub zdrowia pracowników.

Osoba kierująca pracownikami jest obowiązana:

- organizować stanowiska pracy zgodnie z przepisami i zasadami bezpieczeństwa i higieny pracy,
- dbać o sprawność środków ochrony indywidualnej oraz ich stosowania zgodnie z przeznaczeniem,
- organizować, przygotowywać i prowadzić prace, uwzględniając zabezpieczenie pracowników przed wypadkami przy pracy, chorobami zawodowymi i innymi chorobami związanymi z warunkami środowiska pracy,
- dbać o bezpieczny i higieniczny stan pomieszczeń pracy i wyposażenia technicznego, a także o sprawność środków ochrony zbiorowej i ich stosowania zgodnie z przeznaczeniem,

Pracownicy zatrudnieni na budowie, powinni być wyposażeni w środki ochrony indywidualnej oraz odzież i obuwie robocze, zgodnie z tabelą norm przydziału środków ochrony indywidualnej oraz odzieży i obuwia roboczego opracowaną przez pracodawcę.

Środki ochrony indywidualnej w zakresie ochrony zdrowia i bezpieczeństwa użytkowników tych środków powinny zapewniać wystarczającą ochronę przed występującymi zagrożeniami (np. upadek z wysokości, uszkodzenie głowy, twarzy, wzroku, słuchu).