

ZAŁĄCZNIK
DO UCHWAŁY NR
RADY GMINY JEDNOROŻEC
Z DNIA 2024 r.

STRATEGIA ROZWOJU GMINY JEDNOROŻEC DO 2034 ROKU



>PROJEKT<

ZLECENIODAWCA:
GMINA JEDNOROŻEC
UL. ODRODZENIA 14
06-323 JEDNOROŻEC

OPRACOWANIE:
EKOD URBANISTYKA ŁUKASZ KOWALSKI
www.dokumentyginne.pl



- SPIS TREŚCI -

| | |
|--|----|
| WSTĘP | 4 |
| 1 WNIOSKI Z DIAGNOZY SYTUACJI SPOŁECZNEJ, GOSPODARCZEJ I PRZESTRZENNEJ GMINY | 6 |
| 2 ROZWÓJ STRATEGICZNY GMINY DO 2034 ROKU | 14 |
| 2.1. WIZJA ROZWOJU | 14 |
| 2.2. CELE STRATEGICZNE I OPERACYJNE | 15 |
| 2.3. KIERUNKI DZIAŁAŃ I DZIAŁANIA | 16 |
| 3 OCZEKIWANE REZULTATY I WSKAŹNIKI ICH OSIĄGNIĘCIA | 27 |
| 4 MODEL STRUKTURY FUNKCJONALNO-PRZESTRZENNEJ GMINY | 31 |
| 5 USTALENIA I REKOMENDACJE W ZAKRESIE KSZTAŁTOWANIA I PROWADZENIA POLITYKI PRZESTRZENNEJ W GMINIE | 35 |
| 5.1. ZASADY OCHRONY ŚRODOWISKA I JEGO ZASOBÓW, W TYM OCHRONY POWIETRZA, PRZYRODY I KRAJOBRAZU | 35 |
| 5.2. ZASADY OCHRONY DZIEDZICTWA KULTUROWEGO I ZABYTKÓW ORAZ DÓBR KULTURY WSPÓŁCZESNEJ | 38 |
| 5.3. KIERUNKI ZMIAN W STRUKTURZE ZAGOSPODAROWANIA TERENÓW, W TYM OKREŚLENIE SZCZEGÓLNYCH POTRZEB W ZAKRESIE NOWEJ ZABUDOWY MIESZKANIOWEJ | 39 |
| 5.4. ZASADY LOKALIZACJI OBIEKTÓW HANDLU WIELKOPOWIERZCHNIOWEGO | 40 |
| 5.5. ZASADY LOKALIZACJI KLUCZOWYCH INWESTYCJI CELU PUBLICZNEGO | 40 |
| 5.6. KIERUNKI ROZWOJU SYSTEMÓW KOMUNIKACJI, INFRASTRUKTURY TECHNICZNEJ I SPOŁECZNEJ | 41 |
| 5.7. ZASADY LOKALIZACJI URZĄDZEŃ WYTWARZAJĄCYCH ENERGIĘ O MOCY ZAINSTALOWANEJ PRZEKRACZAJĄCEJ 500 KW | 44 |
| 5.8. ZASADY LOKALIZACJI PRZEDSIĘWZIĘĆ MOGĄCYCH ZNACZĄCO ODDZIAŁYWAĆ NA ŚRODOWISKO | 44 |
| 5.9. ZASADY KSZTAŁTOWANIA ROLNICZEJ I LEŚNEJ PRZESTRZENI PRODUKCYJNEJ | 45 |
| 5.10. ZASADY KSZTAŁTOWANIA ZAGOSPODAROWANIA PRZESTRZENNEGO NA OBSZARACH ZDEGRADOWANYCH I OBSZARACH REWITALIZACJI ORAZ OBSZARACH WYMAGAJĄCYCH PRZEKSZTAŁCEN, REHABILITACJI, REKULTYWACJI LUB REMEDIACJI | 46 |
| 6 OBSZARY STRATEGICZNEJ INTERWENCJI | 47 |
| 6.1. OBSZARY STRATEGICZNEJ INTERWENCJI OKREŚLONE W STRATEGII ROZWOJU WOJEWÓDZTWA | 47 |
| 6.2. OBSZARY STRATEGICZNEJ INTERWENCJI KLUCZOWE DLA GMINY | 49 |
| 7 SYSTEM REALIZACJI STRATEGII | 50 |
| 7.1. WDRAŻANIE STRATEGII | 50 |
| 7.2. MONITORING I EWALUACJA STRATEGII | 57 |
| 7.3. WYTYCZNE DLA SPORZĄDZANIA DOKUMENTÓW WYKONAWCZYCH | 58 |
| 8 RAMY FINANSOWE I ŹRÓDŁA FINANSOWANIA | 61 |

WSTĘP

PRZEDMIOT, CEL I ZAKRES

Przedmiotem opracowania jest „Strategia Rozwoju Gminy Jednorożec do 2034 roku” (zwana dalej: „Strategią”), ukierunkowana na kreowanie i wzmocnienie stabilnego rozwoju społecznego, ekonomicznego i przestrzennego.

Celem Strategii jest określenie założeń polityki rozwoju Gminy, poprzez wskazanie, na podstawie dokonanej uprzednio szczegółowej diagnozy:

- wizji rozwoju lokalnego,
- celów strategicznych w wymiarze społecznym, gospodarczym i przestrzennym,
- kierunków działań podejmowanych dla osiągnięcia celów strategicznych,
- oczekiwanych rezultatów planowanych działań oraz wskaźników ich osiągnięcia.

Poza funkcją programowo-planistyczną, Strategia stanowić będzie narzędzie umożliwiające pozyskiwanie środków finansowych na poszczególne działania rozwojowe.

Zakres czasowy realizacji Strategii został przewidziany do 2034 roku.

Zakres terytorialny obejmuje gminę Jednorożec, w tej obszarze geograficznym i granicach administracyjnych.

PODSTAWY FORMALNO-PRAWNE

Strategię opracowano **zgodnie z wymogami ustawowymi**, a zwłaszcza¹:

- ustawy z dnia 8 marca 1990 r. o samorządzie gminnym,
- ustawy z dnia 6 grudnia 2006 r. o zasadach prowadzenia polityki rozwoju,
- ustawy z dnia 3 października 2008 r. o udostępnieniu informacji o środowisku i jego ochronie, udziale społeczeństwa w ochronie środowiska oraz o ocenach oddziaływania na środowisko.

Dokument uwzględnia ponadto **wytyczne Ministerstwa Funduszy i Polityki Regionalnej** („Strategia Rozwoju Gminy. Poradnik praktyczny”, 2021).

Proces formalnego opracowania dokumentu rozpoczęto Uchwałą Nr SOK.0007.13.2024 Rady Gminy Jednorożec z dnia 27 marca 2024 r. w sprawie przystąpienia do opracowania projektu Strategii Rozwoju Gminy Jednorożec do 2034 roku oraz określenia szczegółowego trybu i harmonogramu opracowania projektu strategii, w tym trybu konsultacji (Dz. Urz. Woj. Mazowieckiego 2024 poz. 3804).

METODYKA PRZYGOTOWANIA I WDRAŻANIA

W opracowaniu Strategii przyjęto metodę ekspercko-partycypacyjną (społeczną). Proces przygotowania i wdrażania dokumentu można podzielić na następujące etapy:

Etap 1 – Rozpoczęcie procesu. Prace wstępne polegające na przyjęciu harmonogramu działań i wstępnych założeń, identyfikacja interesariuszy oraz pierwszy etap konsultacji społecznych (ankietyzacja).

Etap 2 – Diagnoza. Prace analityczno-diagnostyczne, obejmujące m.in.:

1. Analizę materiałów wyjściowych (szczególnie *desk* i *web research*), w tym dokumentów lokalnych, regionalnych, krajowych i europejskich, a także materiałów udostępnionych przez urzędy i instytucje.
2. Analizę danych statystycznych.

¹ Publikatory poszczególnych aktów prawnych, aktualne na dzień sporządzenia Opracowania, przytoczono w spisie materiałów źródłowych.

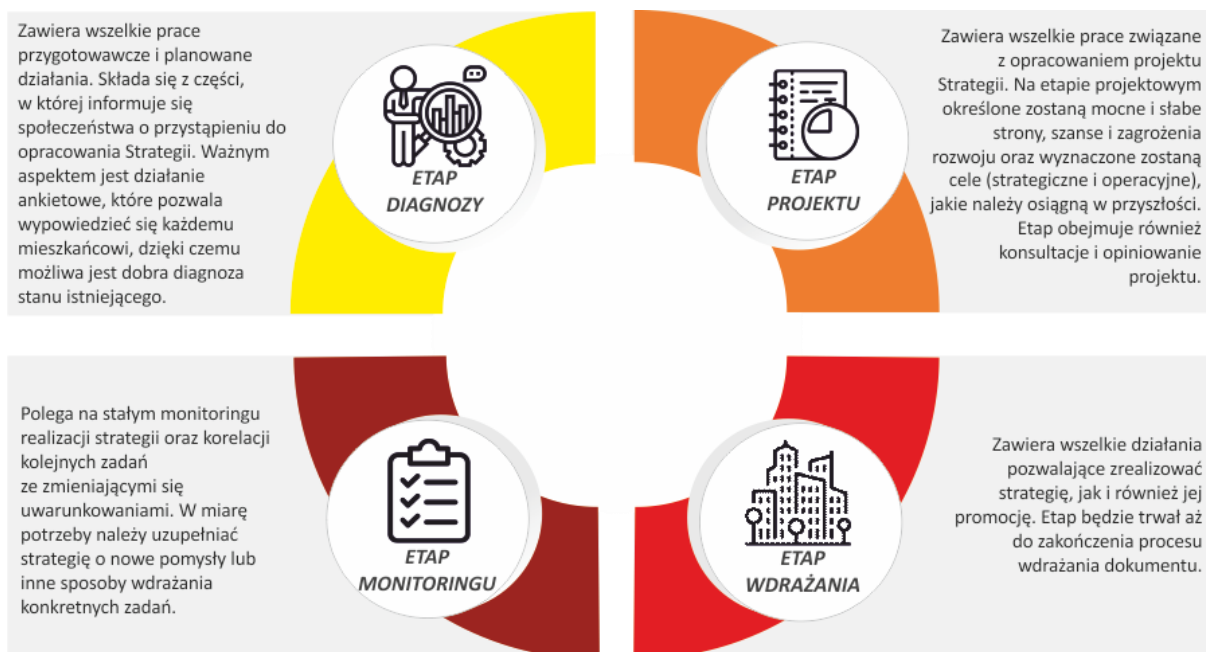
3. Charakterystykę Gminy i ocenę stanu obecnego, w odniesieniu do sytuacji historycznej oraz otoczenia geograficznego, w wymiarach: społecznym, gospodarczym i przestrzennym, w tym środowiskowym.
4. Analizę opinii społeczności lokalnej w zakresie wyzwań i zagrożeń rozwojowych, za pośrednictwem prowadzonego procesu partycypacji społecznej.
5. Wnioski z przeprowadzonych analiz i ocen, w tym identyfikacja mocnych i słabych stron, szans i zagrożeń oraz nadanie im priorytetu.

Etap 3 – Projekt. Prace mające na celu ukierunkowanie polityki rozwoju, obejmujące m.in.:

1. Zdefiniowanie wizji rozwoju Gminy.
2. Ustalenie celów strategicznych na podstawie, zidentyfikowanych wcześniej, mocnych i słabych stron, szans i zagrożeń.
3. Sformułowanie kierunków działań podejmowanych dla osiągnięcia celów strategicznych, w formie celów operacyjnych i przypisanych im działań operacyjnych.
4. Konsultacje zaproponowanych rozwiązań, w tym społeczne.
5. Ewaluacja trafności, przewidywanej skuteczności i efektywności realizacji. Selekcja i ostateczny wybór kierunków polityki rozwoju.
6. Poddanie dokumentu stosownym opiniom oraz procedurze (lub odstępstwu) dot. strategicznej oceny oddziaływania na środowisko.

Etap 4 – Wdrażanie. Zatwierdzenie Strategii przez podjęcie uchwały Rady Gminy stanowi zwieńczenie prac projektowych i jednocześnie początek etapu wdrażania zaplanowanych działań i obranych kierunków. Zawiera wszelkie działania pozwalające zrealizować Strategię, w tym jej promocję.

Etap 5 – Monitoring. Obejmuje w głównej mierze stały monitoring postępów i zmieniających się uwarunkowań. Należy podkreślić, iż Strategia Rozwoju Gminy nie jest dokumentem w pełni zamkniętym (skończonym) – stanowi ramy rozwoju na najbliższe lata, które w miarę potrzeby należy uzupełniać o nowe pomysły i sposoby wdrażania jej ustaleń.



Ryc. 1 Schemat przygotowania i wdrażania Strategii Rozwoju Gminy

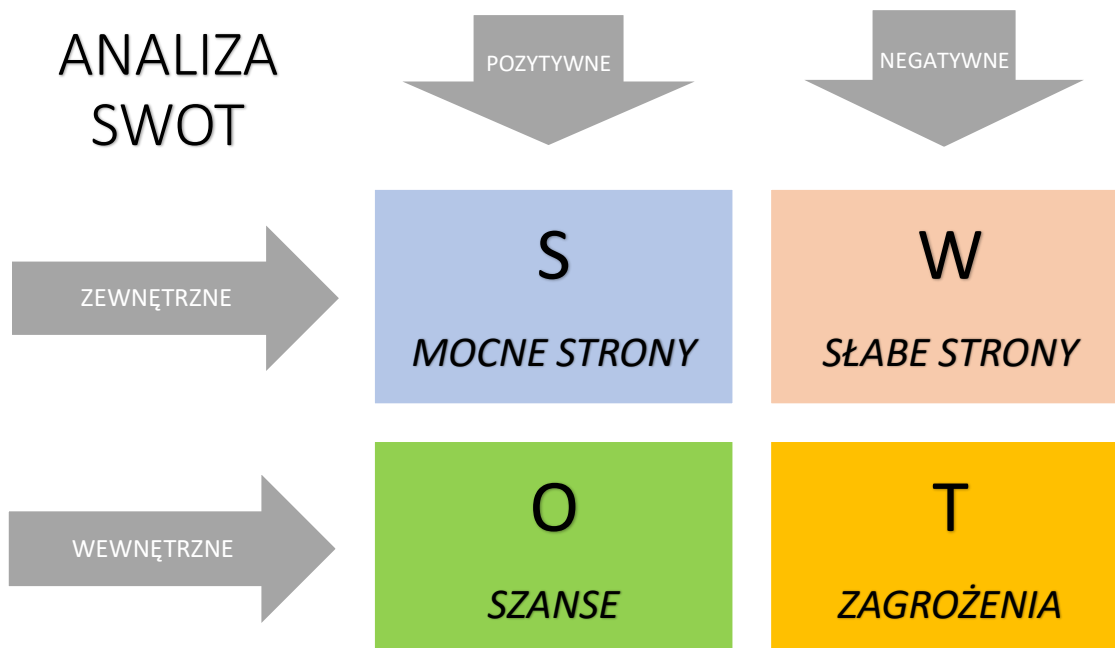
Materiał źródłowy: Opracowanie własne (ikony: Freepik).

1 WNIOSKI Z DIAGNOZY SYTUACJI SPOŁECZNEJ, GOSPODARCZEJ I PRZESTRZENNEJ GMINY

Formułowanie założeń strategii rozwoju to proces złożony i wieloetapowy. Najogólniej ujmując proces ten można podzielić na część diagnostyczną, dotyczącą stanu obecnego oraz część prognostyczną, dotyczącą przyszłości. Aby lepiej zrozumieć uwarunkowania rozwojowe, w ramach podsumowania zaleca się sporządzenie strategicznej analizy SWOT.

Ponadto, stosownie do zapisów art. 10e ust. 3 ustawy o samorządzie gminnym, strategia rozwoju zawiera wnioski z diagnozy sytuacji społecznej, gospodarczej i przestrzennej, przygotowanej na potrzeby tej strategii. W celu spełnienia w/w wymogu zdecydowano się na sformułowanie wniosków w formule analizy SWOT, stanowiących podsumowanie opracowanej w II kwartale 2024 roku „Diagnozy sytuacji społecznej, gospodarczej i przestrzennej gminy Jednorożec”.

Przedstawione wnioski uwzględniają uwarunkowania środowiskowe i wynikające z nich możliwości i bariery rozwojowe. Poruszona jest kwestia szeroko pojętego zagospodarowania przestrzeni oraz związanego z nim stanu i potencjału do rozwoju zabudowy, infrastruktury drogowej i technicznej. Ponadto skupiono się na czynnikach wpływających na jakość życia mieszkańców i potencjale inwestycyjnym (gospodarczym). Analizę przeprowadzono w układzie czterech grup czynników wyodrębnionych na podstawie diagnozy zjawisk podzielonych na wewnętrzne (w jej obrębie) i zewnętrzne (poza jednostką terytorialną) oraz na sprzyjające (pozytywne) i niesprzyjające (negatywne). Nazwa SWOT pochodzi od pierwszych liter rozpatrywanych grup czynników (ang.): *strengths* – silne strony, *weaknesses* – słabości, *opportunities* – szanse, *threats* – zagrożenia.



Ryc. 2 Istota analizy SWOT

Materiał źródłowy: Opracowanie własne.

Przedstawione wnioski z diagnozy sytuacji społecznej, gospodarczej i przestrzennej stanowią punkt wyjścia do identyfikacji wyzwań rozwojowych i wyboru scenariusza rozwoju, a w konsekwencji określenia polityki rozwoju Gminy.

Tab. 1 Analiza mocnych i słabych stron, szans i zagrożeń (analiza SWOT)

POŁOŻENIE, DOSTĘPNOŚĆ KOMUNIKACYJNA I MOBILNOŚĆ

| MOCNE STRONY | SŁABE STRONY |
|---|--|
| <ul style="list-style-type: none"> Równinne ukształtowanie terenu, w większości sprzyjające rozwojowi zabudowy i zagospodarowania. Potencjał do rozwoju infrastruktury kolejowej. W większości dobry zasięg działania mobilnych sieci komórkowych, w tym na terenach wiejskich o rozproszonej zabudowie. Istniejąca sieć światłowodowa w wielu miejscowościach. | <ul style="list-style-type: none"> Brak układów komunikacyjnych poziomu krajowego i regionalnego (przebiegają jedynie drogi o znaczeniu powiatowym i gminnym). W dalszym ciągu niezadowalający stan techniczny niektórych odcinków dróg lokalnych i ponadlokalnych. W dalszym ciągu niewystarczająco rozwinięta infrastruktura rowerowa. Niska, ogólna dostępność transportowa Gminy w ujęciu krajowym. Relatywnie niska dostępność komunikacji zbiorowej (brak dworca autobusowego, ograniczony dostęp do kursów autobusowych). Znaczne oddalenie od dużych ośrodków miejskich. |
| SZANSE | ZAGROŻENIA |
| <ul style="list-style-type: none"> Przebudowa istniejących ciągów komunikacyjnych. Rozbudowa infrastruktury rowerowej. Poprawa ogólnej dostępności transportowej z poziomu kraju (rozwój docelowego układu sieci dróg ekspresowych i autostrad w kraju). Rozwój wewnątrzgminnego transportu autobusowego. Poprawa zasięgu działania mobilnych sieci komórkowych. Inwestycje w nowoczesne technologie, zapewniające dostępność i właściwą jakość połączeń internetowych. | <ul style="list-style-type: none"> Wykluczenie cyfrowe, w tym ograniczony dostęp do szybkiego Internetu. |

LUDNOŚĆ I PROCESY DEMOGRAFICZNE

| MOCNE STRONY | SŁABE STRONY |
|--|--|
| <ul style="list-style-type: none"> Relatywnie korzystna struktura demograficzna. Wyższy udział ludności w wieku produkcyjnym na tle powiatu, województwa i kraju, a jednocześnie najniższy odsetek ludności w wieku poprodukcyjnym. Niższe tempo ubytku ludności w stosunku do większości gmin ościennych. Niska gęstość zaludnienia, sprzyjająca pobytowi ludzi. | <ul style="list-style-type: none"> Przeważnie ujemny wskaźnik przyrostu naturalnego. W większości ujemne saldo migracji. Stały, sukcesywny spadek liczby ludności. |
| SZANSE | ZAGROŻENIA |
| <ul style="list-style-type: none"> Poprawa warunków życia i zamieszkania w Gminie. Odwroćenie obecnych tendencji demograficznych, w kierunku wzrostu liczby ludności (w szczególności wzrost dzietności oraz imigracja, zwłaszcza powrotna). | <ul style="list-style-type: none"> Nagły i nadmierny napływ ludności obcych kulturowo. Utrzymujący się odpływ ludności, połączony ze spadkiem wskaźnika przyrostu naturalnego. |

ROLNICTWO, GOSPODARKA, RYNEK PRACY

| MOCNE STRONY | SŁABE STRONY |
|---|--|
| <ul style="list-style-type: none"> • Korzystne warunki rozwoju zwierzęcej gospodarki rolnej w części obszaru Gminy. • Niewielkie rozdrobnienie gospodarstw rolnych, w tym przeważający udział gospodarstw o powierzchni powyżej 15 ha. • Stosunkowo wysoki w stosunku do gmin ościennych poziom przedsiębiorczości. • Malejący poziom bezrobocia, przy jednoczesnym wzroście aktywności gospodarczej. | <ul style="list-style-type: none"> • Niskiej klasy gleby gruntów ornych, a tym samym utrudniona produkcja roślinna. • W dalszym stopniu wyraźnie niższy od średniej w powiecie, województwie i kraju poziom przedsiębiorczości. • Brak dużych przedsiębiorstw. • W dalszym stopniu zbyt niski wskaźnik zatrudnienia. • Brak uzbrojonych terenów inwestycyjnych. |
| SZANSE | ZAGROŻENIA |
| <ul style="list-style-type: none"> • Rozwój nowoczesnego rolnictwa, w tym gospodarstw rolnych i przemysłu przetwórczego. • Rosnące zainteresowanie zewnętrznymi produktami lokalnymi i ekologicznymi. • Rozwój nowoczesnych technologii produkcji energii. • Pojawienie się znaczącego zakładu pracy. • Udogodnienia dla przedsiębiorców, w tym: ulgi podatkowe, przygotowanie terenów inwestycyjnych. | <ul style="list-style-type: none"> • Niedoinwestowanie gospodarstw rolnych. • Pasywna postawa osób długotrwale bezrobotnych. • Niekorzystne zmiany w środowisku zatrudnienia – wzrastające koszty pracy. • Konkurencyjny rynek pracy lub korzystniejsza oferta inwestycyjna dla przedsiębiorców w najbliższych ośrodkach miejskich (Przasnysz, Ostrołęka, Chorzele). • Ewentualna stagnacja gospodarcza kraju lub kryzys gospodarczy. |

KULTURA I DZIEDZICTWO KULTUROWE

| MOCNE STRONY | SŁABE STRONY |
|--|---|
| <ul style="list-style-type: none"> • Obecność obiektów zabytkowych (m.in. obiekty wpisane do rejestru zabytków i gminnej ewidencji zabytków). • Obecność instytucji kultury na terenie Gminy. • Licznie organizowane wydarzenia i imprezy kulturalne, realizowane w ramach promowania i upowszechniania historii oraz integracji lokalnej społeczności. | <ul style="list-style-type: none"> • Zły stan techniczny niektórych obiektów ujętych w ewidencji zabytków, powodujący stopniowe niszczenie obiektów tradycyjnej zabudowy. |
| SZANSE | ZAGROŻENIA |
| <ul style="list-style-type: none"> • Objęcie dodatkowych obiektów i obszarów formą ochrony zabytków. • Promowanie i propagowanie działalności kulturowej, w tym poszerzanie działalności instytucji kultury. • Rozbudowa, modernizacja i wyposażenie instytucji kultury. • Poszerzenie oferty kulturalnej przez instytucje kultury. | <ul style="list-style-type: none"> • Presja urbanistyczna na tereny tradycyjnej zabudowy, w tym wprowadzanie zabudowy „obcej” kulturowo i krajobrazowo. • Stopniowe niszczenie obiektów tradycyjnej zabudowy (brak lub źle przeprowadzone remonty i modernizacje). • Propagowanie obcych kulturowo wzorców. • Rozmycie odpowiedzialności za stan zabytków i brak skutecznej egzekucji za niszczenie zabytków. • Zdarzenia losowe (pożary, klęski żywiołowe). • Spadek znaczenia kultury i utrata tożsamości regionalnej wśród dzieci i młodzieży. |

- Niewykorzystanie szans kulturotwórczych z powodu niewystarczającego zaplecza infrastrukturalnego instytucji kultury.

ŚRODOWISKO I INFRASTRUKTURA

| MOCNE STRONY | SŁABE STRONY |
|---|---|
| <ul style="list-style-type: none"> • W większości sprzyjające zabudowie ukształtowanie terenu (brak istotnych ograniczeń dla wdrażania procesów rozwojowych). • Na przeważającym obszarze brak znaczących utrudnień geologiczno-inżynierskich (za wyjątkiem dolin rzecznych i lokalnych zagłębień terenowych). • Potencjał surowcowy (obecność udokumentowanych złóż kopalni). • Stosunkowo niewielkie przekształcenia środowiska, w tym niski stopień zasklepienia gruntów. • Wartościowe walory przyrodnicze w części Gminy (obecność kompleksów leśnych, doliny rzeczne, zwłaszcza Orzyca i Ulatówki). • Obecność obszarowych form ochrony przyrody. • Ustanowiona ochrona pomnikowa dla wartościowych okazów drzew. • Wysoki wskaźnik lesistości w stosunku do średniej dla powiatu, województwa i kraju. • Wysoki poziom zwodociągowania Gminy. • Dostatecznie rozwinięty system przesyłu energii elektrycznej. • Relatywnie wysoki udział odpadów zbieranych selektywnie. • Dostosowany do wymogów i standardów i krajowych system gospodarki odpadami. | <ul style="list-style-type: none"> • Przewaga gleb o przeciętnych oraz mało korzystnych warunkach dla produkcji rolniczej. • Relatywnie niewielki potencjał zasobów wodnych. Na terenie Gminy nie występują jeziora oraz większe zbiorniki wodne. • W większości zły stan ogólny jednolitych części wód powierzchniowych (JCWP) lub brak prowadzonego regularnego monitoringu jakości wód. • W dalszym stopniu niedostatecznie rozwinięta sieć kanalizacyjna oraz niewystarczające wyposażenie mieszkańców w indywidualne systemy oczyszczania ścieków (przydomowe oczyszczalnie ścieków). • Brak sieci ciepłowniczej i możliwości jej realizacji. • W dalszym ciągu niewystarczający stopień rozwoju sektora odnawialnych źródeł energii. • W dalszym ciągu mało rozwinięta sieć gazowa na terenie Gminy. • Obecność wyrobów zawierających azbest. |
| SZANSE | ZAGROŻENIA |
| <ul style="list-style-type: none"> • Współpraca z jednostkami zewnętrznymi w zakresie zachowania i ochrony cennych elementów i zasobów środowiska. • Rozbudowa i modernizacja systemu wodociągowego. • Rozbudowa i modernizacja systemu kanalizacyjnego. • Wprowadzenie przez samorząd programów dotacyjnych na budowę przydomowych oczyszczalni ścieków oraz wymianę źródeł ciepła w budynkach indywidualnych. • Modernizację istniejących, napowietrznych linii elektroenergetycznych, w tym ich przebudowy na linie kablowe (w terenach zurbanizowanych). • Rozwój energetyki odnawialnej (zwłaszcza rozproszonej). • Realizacja sieciowej infrastruktury zaspotrzenia w ciepło lub gaz. | <ul style="list-style-type: none"> • Degradacja walorów i zasobów środowiska przyrodniczego, poprzez ich nieracjonalne wykorzystanie lub brak właściwej ochrony prawnej. • Zaprzestanie inwestycji w infrastrukturę wodno-kanalizacyjną. • Obciążenie systemu elektroenergetycznego lub zakłócenia w dostawach energii elektrycznej. • Nadmierny lub niekontrolowany rozwój systemów OZE (dużych instalacji) i związane z nim problemy z magazynowaniem energii. |

SPORT, REKREACJA I TURYSTYKA

| MOCNE STRONY | SŁABE STRONY |
|---|---|
| <ul style="list-style-type: none"> • Obecność obiektów i obszarów wymagających poprawy estetyki zainwestowania. • Funkcjonujące na terenie Gminy kluby sportowe. • Warunki do rozwoju turystyki wypoczynkowej, zwłaszcza agroturystyki, oraz turystyki przyrodniczej i kwalifikowanej. | <ul style="list-style-type: none"> • Mało rozwinięta baza noclegowa na terenie Gminy. • Niewystarczająca zasobność w obiekty bazy turystycznej. • Brak szczególnie istotnych walorów antropogenicznych (poza obecnością kilku obiektów zabytkowych). • Brak wydatków na rozwój turystyki. |
| SZANSE | ZAGROŻENIA |
| <ul style="list-style-type: none"> • Rozwój i wsparcie klubów sportowych i inicjatyw związanych ze sportem, rekreacją lub turystyką. • Wzrost znaczenia turystyki, jako istotnego sektora gospodarki w Gminie (rozwój turystyki biznesowej, kulturowej, przyrodniczej i kwalifikowanej, wypoczynkowej). | <ul style="list-style-type: none"> • Zmniejszenie zainteresowania sportem wśród dzieci i młodzieży. • Brak aktywności fizycznej przez ludność w wieku „średnim” i seniorów. • Zaprzestanie inwestycji w infrastrukturę sportowo-rekreacyjną. • Potencjalna degradacja środowiska w przypadku nadmiernej koncentracji ruchu turystycznego (miejscowo). |

PLANOWANIE I ZAGOSPODAROWANIE PRZESTRZENNE

| MOCNE STRONY | SŁABE STRONY |
|--|---|
| <ul style="list-style-type: none"> • Pokrycie miejscowym planem zagospodarowania przestrzennego terenów najbardziej rozwojowych w gminie, tj. zespołu miejscowości Jednorożec i Stegna oraz części wsi Ulatowo – Pogorzelski • Zwarta struktura przestrzenna zabudowy części miejscowości, w tym w Jednorożcu. | <ul style="list-style-type: none"> • Obecność obiektów i obszarów wymagających poprawy estetyki zainwestowania. |
| SZANSE | ZAGROŻENIA |
| <ul style="list-style-type: none"> • Reforma systemu planowania przestrzennego i prawa budowlanego w kierunku ułatwienia procesu inwestycyjnego. • Objęcie ochroną prawną wartościowego układu ruralistycznego w miejscowości Jednorożec. • Optymalna koncentracja zabudowy, w tym przeciwdziałanie rozpraszaniu zabudowy. • Włączenie Gminy w system zintegrowanych inwestycji terytorialnych/regionalnych. | <ul style="list-style-type: none"> • Rozpraszanie zabudowy (niekontrolowana presja inwestycyjna). • Wprowadzanie obiektów dysharmonijnych z otoczeniem. |

BEZPIECZEŃSTWO PUBLICZNE

| MOCNE STRONY | SŁABE STRONY |
|---|--|
| <ul style="list-style-type: none"> • Funkcjonujące na terenie Gminy podmioty i instytucje zaangażowane w zadania w zakresie bezpieczeństwa publicznego (zwłaszcza straż pożarna i policja). • Niższy w stosunku do średniej dla województwa i kraju wskaźnik popełnianych przestępstw. • Wysoka na tle województwa i kraju wykrywalność sprawców przestępstw. • Relatywnie czyste powietrze w skali roku, w tym brak dużych, punktowych emitorów zanieczyszczeń. • Brak terenów predysponowanych do występowania ruchów masowych. • Obecność sieci melioracyjnej, jako obiekty służące przeciwdziałaniu skutkom potencjalnej powodzi. • Stosunkowo niski poziom zagrożenia poważną awarią przemysłową, ze względu na brak dużych zakładów. • Niewielki poziom zagrożenia związanego ze zwiększonym hałasem, zanieczyszczeniem powietrza oraz możliwością wystąpienia awarii (transport substancji niebezpiecznych) z uwagi na brak ciągów komunikacyjnych o znaczeniu regionalnym i krajowym. | <ul style="list-style-type: none"> • Występujące okresowo zjawisko niskiej emisji w obszarach zwartej zabudowy i związane z tym okresowe pogarszanie stanu sanitarnego powietrza (w sezonie grzewczym). • Występowanie obszarów zagrożonych powodzią od rzeki Orzyc oraz podtopieniami od wód gruntowych. • Znaczne zagrożenie suszą i związane z nią zagrożenia pożarowe. |
| SZANSE | ZAGROŻENIA |
| <ul style="list-style-type: none"> • Nowe inicjatywy w zakresie zwiększenia bezpieczeństwa społeczności lokalnej (kursy i szkolenia w zakresie ochrony zdrowia, obronności, itp.). • Wzrost świadomości społecznej nt. zagrożeń przyrodniczych, szkodliwości niektórych form działalności człowieka oraz możliwości przeciwdziałania zagrożeniom. • Wyeliminowanie lub istotne ograniczenie źródeł niskiej emisji (główniej przyczyny okresowego zanieczyszczenia powietrza w Gminie). Wyeliminowanie spalania śmieci. • Adaptacja do postępujących zmian klimatu (m.in. inwestycje w „błękitno-zieloną” infrastrukturę). • Rozwój monitoringu wizyjnego w miejscach publicznych. | <ul style="list-style-type: none"> • Brak regularnych inicjatyw na rzecz poprawy bezpieczeństwa społeczeństwa – kursy i szkolenia w zakresie ochrony zdrowia lub obronności. • Konflikty społeczne wywołane sytuacją zewnętrzną. • Wzrost poziomu przestępczości. • Bierność społeczna w zakresie zgłębiania wiedzy i praktyki dotyczącej umiejętności radzenia sobie w kryzysowych sytuacjach. • Emisja zanieczyszczeń atmosferycznych z terenów sąsiednich. • Postępujące zmiany klimatyczne. • Wystąpienie klęski żywiołowej (huraganowych wiatrów, powodzi, nawałnic i gradobic, suszy i pożarów itd.). |

POLITYKA SPOŁECZNA

| MOCNE STRONY | SŁABE STRONY |
|---|--|
| <ul style="list-style-type: none"> • Obecność placówek podstawowej opieki zdrowotnej. • Wysoka liczba przychodni na 10 tys. mieszkańców w stosunku do większości gmin ościennych. • Funkcjonujące instytucje pomocy społecznej. • Realizacja szeregu działań na rzecz rozwiązywania problemów alkoholowych i narkomani oraz wspierania rodziny. • Wysoka liczba mieszkań komunalnych w stosunku do większości gmin ościennych. | <ul style="list-style-type: none"> • Ograniczony dostęp do placówek specjalistycznej opieki zdrowotnej. • Niski udział wydatków na ochronę zdrowia. • Występowanie problemów społecznych wśród mieszkańców (ubóstwo, długotrwała lub ciężka choroba, niepełnosprawność, bezdomność, bezrobocie, bezradność w sprawach opiekuńczo-wychowawczych i w prowadzeniu gospodarstwa domowego, alkoholizm, niepełna rodzina lub wielodzietność). • Stosunkowo niski wskaźnik przeciętnej wielkości mieszkań w stosunku do większości gmin sąsiednich. • Brak mieszkań treningowych i wspomaganych. |

| SZANSE | ZAGROŻENIA |
|--|---|
| <ul style="list-style-type: none"> • Stworzenie warunków do poprawy oferty medycznej, zwłaszcza w zakresie specjalistycznej opieki zdrowotnej. • Właściwie funkcjonująca (skuteczna) i odpowiednio finansowana pomoc społeczna. • Wzrost standardów zamieszkania, w tym w zakresie mieszkalnictwa socjalnego. | <ul style="list-style-type: none"> • Niedostateczne środki finansowe na ochronę zdrowia lub ograniczony dostęp do kadr ochrony zdrowia, zarówno podstawowej opieki medycznej, jak i specjalistycznej. • Skokowy wzrost zapotrzebowania na pomoc społeczną, związane z pojawieniem się zagrożeń dla zdrowia i życia ludności (m.in. choroby zakaźne, katastrofy naturalne, konflikty). • Pogłębianie się problemów społecznych, w tym zubożenie społeczeństwa. • Starzenie się społeczeństwa – wzrost udziału ludności w wieku poprodukcyjnym. • Stagnacja na rynku mieszkaniowym lub degradacja warunków zamieszkania. |

EDUKACJA I KAPITAŁ SPOŁECZNY

| MOCNE STRONY | SŁABE STRONY |
|--|---|
| <ul style="list-style-type: none"> • Zadowalający poziom dostępności do usług oświatowych na poziomie wczesnoszkolnym. • Obecność żłobka samorządowego. • Utrzymująca się liczba uczniów w szkołach podstawowych i dzieci uczęszczających do przedszkoli na przestrzeni ostatnich kilku lat. • Obecność placówki ponadpodstawowej. • Wyższe wyniki zdawalności matur w stosunku do średniej dla powiatu. • Aktywnie działające organizacje i stowarzyszenia lokalne, o wskaźniku liczebności wyraźnie wyższym od średniej powiatowej i ogólnokrajowej. | <ul style="list-style-type: none"> • Niski na tle powiatu współczynnik skolaryzacji. • Zazwyczaj niska frekwencja wyborcza w stosunku do średniej krajowej. |
| SZANSE | ZAGROŻENIA |

- Sukcesywny wzrost aktywności obywatelskiej, zarówno w odniesieniu do spraw lokalnych, jak i wyborów powszechnych.
- Spadek poziomu kształcenia lub brak wykwalifikowanej kadry nauczycielskiej.
- Spadek zainteresowania społeczeństwa sprawami lokalnymi oraz bierność wyborcza.

FINANSE SAMORZADOWE

| MOCNE STRONY | SŁABE STRONY |
|--|---|
| <ul style="list-style-type: none"> • Regularny wzrost dochodów ogółem, w tym dochodów własnych. • Wysoki poziom uzyskiwanych dofinansowań zewnętrznych, głównie dotacji unijnych. | <ul style="list-style-type: none"> • Znaczne uzależnienie działań proinwestycyjnych od możliwości finansowania zewnętrznego. |
| SZANSE | ZAGROŻENIA |
| <ul style="list-style-type: none"> • Dalszy wzrost dochodów (w tym dochodów własnych) Gminy. • Wysoka skuteczność w pozyskiwaniu środków finansowych zewnętrznych. • Właściwie kierunkowane wydatki inwestycyjne. | <ul style="list-style-type: none"> • Spadek dochodów. • Blokada lub ograniczenie środków zewnętrznych na działania rozwojowe. • Niekorzystne trendy w sektorze finansowym na poziomie ogólnokrajowym (m.in. inflacja), w tym kryzys finansowy. |

2 ROZWÓJ STRATEGICZNY GMINY DO 2034 ROKU

2.1. WIZJA ROZWOJU

Wizja rozwoju przedstawia pożądaną obraz stanu Gminy, który będzie efektem realizacji podejmowanej Strategii. Ukazuje Gminę w perspektywie strategicznej do 2034 roku, zmienioną poprzez realizację przyjętych celów i działań oraz osiągnięcie zamierzonych rezultatów. Wizja pełnić będzie funkcję scalającą i integrującą poszczególnych interesariuszy (odbiorców i uczestników) inicjatyw strategicznych. Może być też elementem wykorzystywanym w celach promocyjnych.

WIZJA ROZWOJU GMINY JEDNOROŻEC

Gmina Jednorożec w 2034 roku jest miejscem przyjaznym do zamieszkania i atrakcyjnym do wypoczynku, z dobrze rozwiniętą infrastrukturą komunikacyjną, techniczną, społeczną i zapleczem sportowo-rekreacyjnym. W sposób zrównoważony wspierany jest rozwój gospodarczy i nowoczesne rolnictwo, a fundamentem wszelkich działań jest poszanowanie zasobów środowiska i racjonalne wykorzystanie jego atutów.

Rozwój realizowany będzie w oparciu o równowagę pomiędzy wzrostem gospodarczym, ochroną środowiska i rozwojem społecznym mieszkańców (zasada zrównoważonego rozwoju, ang. *sustainable development*).

Najważniejszą wartością dla Gminy będzie ukształtowanie atrakcyjnej i przyjaznej przestrzeni do zamieszkania, wypoczynku i działalności gospodarczej. Cel ten zostanie osiągnięty poprzez sukcesywny rozwój infrastruktury technicznej (w szczególności w obszarach niedoinwestowanych), modernizację i rozbudowę dróg, poprawę dostępności cyfrowej, właściwy stan i jakość środowiska naturalnego oraz aktywną partycypację społeczną wspieraną przez skuteczny Samorząd, a w konsekwencji wzrost gospodarczy.

Rozwój opierać się będzie na wykorzystaniu potencjałów wewnętrznych, w tym atutów środowiskowych (zwłaszcza położenie nad doliną rzeki Orzyc) oraz historycznie ukształtowanych dziedzin gospodarki (rolnictwo, leśnictwo, lokalna wytwórczość).

Szczególnie istotnym elementem będzie integracja społeczna mieszkańców i wykształcenie kapitału społecznego, przede wszystkim więzi międzyludzkich, stopnia zaufania między nimi, a także umiejętność i chęć współdziałania. Wpłyną one na jakość rządzenia, zwiększą poziom uczestnictwa mieszkańców w życiu publicznym, a także przyczynią się do ograniczenia wykluczenia społecznego.

Ponadto w celu osiągnięcia zakładanej wizji rozwoju istotne będzie zniwelowanie słabych stron oraz ukierunkowanie podejmowanych działań na zapobieganie zagrożeniom rozwojowym, zwłaszcza w zakresie wykluczenia cyfrowego i transportowego (zwłaszcza w odniesieniu do mniejszych wsi). Znaczenie będzie miała również aktywna promocja Gminy „na zewnątrz”, w tym współpraca z innymi jednostkami administracji publicznej.

2.2. CELE STRATEGICZNE I OPERACYJNE

Mając na względzie cel nadrzędny, jakim jest osiągnięcie zakładanej wizji rozwoju, formułuje się strategiczne założenia rozwojowe w wymiarze społecznym, gospodarczym i przestrzennym – cele strategiczne i cele operacyjne.

Cele strategiczne mają charakter długofalowy i wskazują generalne kierunki postępowania w realizacji założonej wizji rozwoju Gminy. Cele operacyjne to narzędzie i sposoby realizacji poszczególnych celów strategicznych.

| CELE STRATEGICZNE | CELE OPERACYJNE |
|--|---|
| <p>1. Zwiększenie konkurencyjności gospodarczej i poprawa warunków zamieszkania i wypoczynku</p>  | <p>1. 1 Poprawa stanu i dostępności infrastruktury technicznej. 1. 2 Wzrost poziomu bezpieczeństwa publicznego i poprawa jakości życia. 1. 3 Poprawa atrakcyjności turystycznej i rekreacyjno-wypoczynkowej. 1. 4 Rozwój przedsiębiorczości i otoczenia biznesu. 1. 5 Rozwój gospodarstw rolnych i sektora rolno-spożywczego.</p> |
| <p>2. Wzmocnienie kapitału ludzkiego i społecznego</p>  | <p>2.1 Kształtowanie i promowanie wartości kulturowych. 2.2 Poprawa jakości kształcenia i edukacji. 2.3 Ograniczenie problemów społecznych. 2.4 Rozwój kapitału społecznego i wzrost integracji społecznej. 2.5 Rozwój opieki zdrowotnej i ochrony zdrowia.</p> |
| <p>3. Rozwój dostępności komunikacyjnej i innowacji cyfrowej wraz z promocją Gminy</p>  | <p>3.1 Zwiększanie dostępności transportowej i powiązań komunikacyjnych. 3.2 Rozwój nowoczesnych technologii i innowacji cyfrowych. 3.3 Aktywna promocja Gminy.</p> |
| <p>4. Ochrona środowiska, walorów przyrodniczych i potencjału kulturowego</p>  | <p>4.1 Świadoma i racjonalna polityka przestrzenna. 4.2 Zachowanie materialnych zasobów kultury i dziedzictwa. 4.3 Ochrona i zachowanie walorów i zasobów środowiska. 4.4 Poprawa stanu i jakości środowiska oraz zapobieganie zagrożeniom naturalnym.</p> |

2.3. KIERUNKI DZIAŁAŃ I DZIAŁANIA

Zdefiniowane cele strategiczne i operacyjne realizowane będą za pośrednictwem kierunków działań oraz, tam gdzie jest to możliwe, konkretnych działań. Kierunki działań i poszczególne działania stanowią podstawę wdrażania Strategii. Kierunki działań i działania sformułowano zgodnie z koncepcją dotyczącą efektywnego zarządzania: *SMART* (ang. *Specific, Measurable, Achievable, Realistic, Time-bound*). Polega ona na sformułowaniu celów **S**precyzowanych, **M**ierzalnych, **O**siągalnych, **R**ealistycznych i **O**graniczonych czasowo.



CEL STRATEGICZNY 1:

ZWIĘKSZENIE KONKURENCYJNOŚCI GOSPODARCZEJ I POPRAWA WARUNKÓW ZAMIESZKANIA I WYPOCZYNKU

| CEL OPERACYJNY | | KIERUNKI DZIAŁAŃ I DZIAŁANIA | |
|----------------|--|------------------------------|--|
| 1.1. | Poprawa stanu i dostępności infrastruktury technicznej | 1.1.1. | Rozwój infrastruktury kanalizacyjnej, w tym: A. Rozbudowa i modernizacja istniejącej oczyszczalni ścieków komunalnych poprzez rozbudowę punktu zlewnego ścieków dowożonych, remont i modernizację reaktora biologicznego oraz budowę kompostowni bębnowej. B. Rozbudowa lub modernizacja istniejącej sieci kanalizacji sanitarnej, w tym w miejscowościach: Jednorożec, Stegna, Ulatowo-Pogorzelski i Dąrdźewo Nowe. C. Wspieranie budowy indywidualnych systemów oczyszczania ścieków. D. Wspieranie budowy lub remont bezodpływowych zbiorników na ścieki. |
| | | 1.1.2. | Rozwój infrastruktury wodociągowej, w tym: A. Rozbudowa stacji uzdatniania wody w miejscowości Jednorożec i Żelazna Prywatna i Małowidz. B. Zapewnienie odpowiedniej przepustowości i sprawności pozostałych gminnych ujęć wody poprzez ich rozbudowę, przebudowę lub modernizację. C. Rozbudowa i modernizacja sieci wodociągowej, w tym w miejscowościach: Jednorożec, Stegna. |
| | | 1.1.3. | Rozwój infrastruktury odprowadzania i magazynowania wody opadowej, w szczególności z uwzględnieniem rozwiązań niebiesko-zielonej infrastruktury. |
| | | 1.1.4. | Rozwój infrastruktury zaopatrzenia w gaz, w tym: A. Budowa, rozbudowa lub modernizacja sieci gazowej. B. Wspieranie podłączeń odbiorców do sieci gazowej. |
| | | 1.1.5. | Rozwój infrastruktury elektroenergetycznej, w tym: A. Budowa, rozbudowa lub modernizacja infrastruktury elektroenergetycznej. B. Przebudowa napowietrznych linii elektroenergetycznych na linie kablowe. |
| | | 1.1.6. | Wzrost wykorzystania odnawialnych źródeł energii, w tym: A. Realizacja wolnostojących urządzeń i instalacji wytwarzających oraz magazynujących energię ze źródeł odnawialnych. |

| | | |
|--|--------|---|
| | | B. Zwiększenie wykorzystania urządzeń indywidualnych (mikroinstalacji OZE). |
| | 1.1.7. | Uzbrojenie terenów inwestycyjnych w infrastrukturę techniczną. |

| CEL OPERACYJNY | | KIERUNKI DZIAŁAŃ I DZIAŁANIA | |
|----------------|---|------------------------------|---|
| 1.2. | Wzrost poziomu bezpieczeństwa publicznego i poprawa jakości życia | 1.2.1. | <p>Poprawa jakości przestrzeni publicznej i ogólnodostępnej, w tym:</p> <p>A. Modernizacja i remonty obiektów i terenów użyteczności publicznej.</p> <p>B. Tworzenie nowych terenów zieleni, w tym zieleni urządzonej i „błękitno-zielonej” infrastruktury.</p> <p>C. Zagospodarowanie lub udostępnienie terenów zielonych na przestrzeń użyteczności publicznej.</p> <p>D. Utrzymanie czystości i porządku przestrzeni publicznych i ogólnodostępnych.</p> <p>E. Utrzymanie czystości ciągów komunikacyjnych, w tym poprzez zakup zamiatarki drogowej.</p> <p>F. Okazjonalne i sezonowe aranżacje oraz wzbogacenie przestrzeni publicznych i ogólnodostępnych.</p> <p>G. Budowa, modernizacja i rozbudowa chodników lub oświetlenia ulicznego.</p> <p>H. Usuwanie barier architektonicznych i zwiększenie dostępności przestrzeni publicznych i ogólnodostępnych, w tym obiektów użyteczności publicznej ze szczególnymi potrzebami.</p> <p>I. Stosowanie jednolitego systemu identyfikacji i informacji w Gminie.</p> |
| | | 1.2.2. | <p>Poprawa bezpieczeństwa publicznego, w tym:</p> <p>A. Monitoring wizyjny przestrzeni publicznych i ogólnodostępnych.</p> <p>B. Współpraca z policją i strażą pożarną, w tym organizacyjna i rzeczowa.</p> <p>C. Zakup samochodu ratowniczo-gaśniczego ze sprzętem ratowniczo-gaśniczym dla jednostki OSP Ulatowo – Pogorzelski.</p> <p>D. Podejmowanie działań i inicjatyw na rzecz utrzymania właściwego poziomu bezpieczeństwa.</p> <p>E. Wsparcie inicjatyw, kursów i szkoleń na rzecz pogłębiania wiedzy i umiejętności praktycznych postępowania w sytuacjach kryzysowych.</p> |
| | | 1.2.3. | <p>Poprawa warunków zamieszkania w budownictwie komunalnym, w tym:</p> <p>A. Realizacja nowych budynków lub mieszkań komunalnych.</p> <p>B. Adaptacja budynków użyteczności publicznej na cele mieszkalne.</p> |

| | | | |
|--|--|--------|--|
| | | 1.2.4. | <p>Wspieranie estetyki zainwestowania w budownictwie prywatnym, w tym:</p> <p>A. Ustalanie jednolitych zasad zagospodarowania w zakresie parametrów i wskaźników zabudowy.</p> <p>B. Wsparcie dla działań modernizacyjnych, w tym termomodernizacyjnych.</p> <p>C. Organizacja konkursów i zachęt mających na celu poprawę estetyki obiektów i przestrzeni.</p> <p>D. Przeciwdziałanie nielegalnym formom użytkowania przestrzeni.</p> <p>E. Uporządkowanie reklam i nośników reklamowych poprzez regulacje, w tym wykorzystanie mechanizmów ustawy krajobrazowej.</p> |
|--|--|--------|--|

| CEL OPERACYJNY | | KIERUNKI DZIAŁAŃ I DZIAŁANIA | |
|----------------|--|------------------------------|--|
| | | 1.3.1. | <p>Zwiększenie atrakcyjności rekreacyjnej i wypoczynkowej dla mieszkańców Gminy, w tym:</p> <p>A. Realizacja szlaków turystycznych i miejsc wypoczynku.</p> <p>B. Budowa małej infrastruktury turystyczno-rekreacyjnej (altany, miejsca do grillowania, ławy, stoły itd.).</p> <p>C. Budowa wiat rekreacyjno - wypoczynkowych w sołectwach Jednorożec, Budy Rządowe i Dynak.</p> <p>D. Zagospodarowanie działek wiejskich w sołectwach Ulatowo - Słabogóra, Olszewka i Parciaki.</p> <p>E. Realizacja przedsięwzięć związanych z turystyką wodną.</p> |
| | | 1.3.2. | <p>Wzrost zasobności bazy turystycznej i okołoturystycznej, w tym:</p> <p>A. Rozbudowa bazy noclegowej.</p> <p>B. Rozwój agroturystyki.</p> <p>C. Rozbudowa i poprawa jakości bazy gastronomicznej, w tym wspieranie regionalnych tradycji kulinarnych.</p> <p>D. Utrzymanie we właściwym stanie istniejącej bazy sportowo-rekreacyjnej.</p> <p>E. Budowa hali sportowej w Parciakach lub rozbudowa szkoły podstawowej w Parciakach o salę gimnastyczną.</p> <p>F. Przebudowa boiska sportowego w miejscowości Lipa.</p> <p>G. Realizacja nowej infrastruktury sportowo-rekreacyjnej (boiska, place zabaw, siłownie zewnętrznych i inne ogólnodostępne obiekty).</p> |
| | | 1.3.3. | Stworzenie punktu informacji turystycznej w Jednorożcu. |
| | | 1.3.4. | Organizacja i promocja imprez i wydarzeń sportowych, turystycznych i kulturalnych. |

| CEL OPERACYJNY | | KIERUNKI DZIAŁAŃ I DZIAŁANIA | |
|----------------|---|------------------------------|---|
| 1.4. | Rozwój przedsiębiorczości i otoczenia biznesu | 1.4.1. | <p>Aktywizacja zawodowa mieszkańców, w tym:</p> <p>A. Współpraca z Powiatowym Urzędem Pracy w zakresie informowania o usługach pośrednictwa zawodowego oraz ofertach pracy.</p> <p>B. Organizacja praktyk i staży w Urzędzie Gminy i podległych jednostkach organizacyjnych.</p> <p>C. Wspieranie inicjatyw organizacji pozarządowych na rzecz aktywizacji osób bezrobotnych.</p> |

| | | | |
|--|--|--------|--|
| | | 1.4.2. | Rozwój sektora mikro-, małych i średnich przedsiębiorstw, w tym: A. Wspieranie przedsiębiorstw i przedsiębiorców – ulgi lub zwolnienia w podatkach i opłatach lokalnych, pomoc w uzyskaniu dofinansowań, pomoc w dostępie do terenów inwestycyjnych. B. Rozwijanie współpracy w ramach partnerstwa publiczno-prywatnego. |
| | | 1.4.3. | Wzrost atrakcyjności inwestycyjnej: A. Wytypowanie terenów inwestycyjnych. B. Uzbrojenie terenów inwestycyjnych. C. Stworzenie skonkretyzowanej i inicjującej oferty inwestycyjnej. D. Organizacja punktu informacyjnego dla przedsiębiorców i inwestorów (punktu obsługi inwestora). |

| CEL OPERACYJNY | | KIERUNKI DZIAŁAŃ I DZIAŁANIA | |
|----------------|--|------------------------------|--|
| 1.5. | Rozwój gospodarstw rolnych i sektora rolno-spożywczego | 1.5.1. | Rozwój i unowocześnienie gospodarstw rolnych, w tym: A. Wzmocnienie produktywności gospodarstw rolnych, w tym modernizacja gospodarstw i zwiększenie zasobności i jakości sprzętu, maszyn i urządzeń rolniczych. B. Wspieranie wykształconych kierunków produkcji rolnej i przemysłu rolno-spożywczego. C. Wspieranie nowych kierunków upraw lub hodowli. D. Wspieranie tworzenia miejsc pracy w rolnictwie. E. Organizacja spotkań związanych z nowoczesnymi formami działalności rolniczej. |
| | | 1.5.2. | Wzrost znaczenia lokalnych produktów rolniczych, w tym: A. Wspieranie lokalnego rynku rolno-spożywczego – lokalnego przetwórstwa, handlu detalicznego prowadzonego przez rolników, sprzedaży i dostaw bezpośrednich do konsumentów. B. Wspieranie wytwarzania i dystrybucji produktów tradycyjnych, regionalnych lub ekologicznych. |
| | | 1.5.3. | Wspieranie i promocja działalności sektora spożywczego, przetwórczego i rolnego: A. Współdziałanie z Agencją Restrukturyzacji i Modernizacji Rolnictwa, Ośrodkiem Doradztwa Rolniczego i innymi podmiotami w zakresie organizowania bezpłatnych szkoleń dla rolników. B. Wspieranie organizacji i stowarzyszeń wspierających działalność rolniczą. C. Promowanie ekologicznej produkcji rolniczej. D. Promowanie innowacji w rolnictwie. E. Promowanie wytwórczości produktów tradycyjnych, regionalnych lub ekologicznych. F. Wspieranie rolników w zakresie pozyskiwania środków zewnętrznych. |



CEL STRATEGICZNY 2:

WZMOCNIENIE KAPITAŁU LUDZKIEGO I SPOŁECZNEGO

| CEL OPERACYJNY | | KIERUNKI DZIAŁAŃ I DZIAŁANIA | |
|----------------|---|------------------------------|---|
| 2.1. | Kształtowanie i promowanie wartości kulturowych | 2.1.1. | Budowa Gminnego Ośrodka Kultury w Jednorożcu. |
| | | 2.1.2. | Wspieranie działalności instytucji kultury. |
| | | 2.1.3. | Wspieranie działalności organizacji i stowarzyszeń związanych z kulturą i twórczością regionalną (kół gospodyń wiejskich, twórców lub innych). |
| | | 2.1.4. | Wspieranie rozwoju edukacji kulturalnej i artystycznej dzieci, młodzieży lub dorosłych. |
| | | 2.1.5. | Organizacja i promocja cyklicznych lub okazjonalnych wydarzeń i imprez kulturalnych. |
| | | 2.1.6. | Wzmocnienie uczestnictwa w kulturze, w tym poprzez technologię cyfrową (e-kultura, digitalizacja i udostępnianie zbiorów i zasobów archiwalnych). |
| | | 2.1.7. | Udział i wspieranie udziału w regionalnych, ogólnopolskich i międzynarodowych wydarzeniach kulturalnych i promocyjnych. |
| | | 2.1.8. | Współpraca z innymi regionami w Polsce i na świecie, w celu wspierania interakcji pomiędzy tradycjami i kulturami. |
| | | 2.1.9. | Przygotowywanie i wydawanie publikacji poświęconych dziedzictwu kulturowemu. |

| CEL OPERACYJNY | | KIERUNKI DZIAŁAŃ I DZIAŁANIA | |
|----------------|--|------------------------------|---|
| 2.2. | Poprawa jakości kształcenia i edukacji | 2.2.1. | Rozbudowa przedszkola samorządowego w Jednorożcu na potrzeby działalności przedszkola i żłobka. |
| | | 2.2.2. | Rozbudowa, modernizacja i doposażenie placówek oświatowych i bibliotek, w tym: A. Remont dachu budynku Szkoły Podstawowej w Olszewce. B. Przebudowa budynku byłej Biblioteki Publicznej w Parciakach w celu utworzenia Klubu Seniora oraz siedziby Koła Gospodyń Wiejskich. |
| | | 2.2.3. | Rozbudowa i modernizacja zaplecza sportowego placówek oświatowych. |
| | | 2.2.4. | Tworzenie nowych, modernizacja oraz doposażenie świetlic wiejskich. |
| | | 2.2.5. | Rozwój potencjału dydaktycznego, w tym: A. Poprawa warunków edukacji przedszkolnej w Parciakach, Olszewce i Żelaznej Rządowej. B. Podniesienie jakości kształcenia praktycznego w szkołach. C. Doskonalenie zawodowe nauczycieli. D. Wsparcie nauczycieli w zakresie przygotowania uczniów do zawodów, konkursów i olimpiad. E. Monitoring poziomu nauczania w placówkach oświatowych. |
| | | 2.2.6. | Wzmocnienie kompetencji podstawowych z zakresu informatyzacji, przedsiębiorczości, nauki języków obcych oraz postaw społeczno-obywatelskich. |

| | | | |
|--|--|--------|--|
| | | 2.2.7. | Wsparcie rozwoju osób szczególnie uzdolnionych poprzez organizację konkursów lub zajęć dodatkowych. |
| | | 2.2.8. | Wsparcie edukacji specjalistycznej, w tym dla osób o specjalnych potrzebach terapeutycznych lub z niepełnosprawnością. |
| | | 2.2.9. | Podniesienie poziomu zaangażowania rodziców w proces edukacyjno-wychowawczy. |
| | | 2.2.10 | Inicjowanie i wspieranie działalności w zakresie organizacji i udoskonalania zajęć, wydarzeń pozaszkolnych dla dzieci i młodzieży, w tym zajęć dydaktycznych i sportowych. |

| CEL OPERACYJNY | | KIERUNKI DZIAŁAŃ I DZIAŁANIA | |
|----------------|------------------------------------|------------------------------|---|
| 2.3. | Ograniczenie problemów społecznych | 2.3.1. | Wsparcie działań instytucji opieki społecznej. |
| | | 2.3.2. | Spójne oraz kompleksowe wspieranie rodzin. |
| | | 2.3.3. | Wspieranie prawidłowego rozwoju dzieci i młodzieży poprzez m.in. rozwój infrastruktury sportowej, miejsc aktywnego wypoczynku, tworzenie miejsc i zakup sprzętu rehabilitacyjnego dla osób niepełnosprawnych. |
| | | 2.3.4. | Podjęcie działań w zakresie przeciwdziałania uzależnieniom i przemocy, w tym promocja profilaktyki i edukacji wśród dzieci i młodzieży. |
| | | 2.3.5. | Aktywizacja osób starszych i rozwój systemu opieki senioralnej, w tym: A. Włączenie do Programu Gmina Przyjazna Seniorom. B. Promocja Ogólnopolskiej Karty Seniora. C. Wspieranie działalności ośrodków wsparcia dziennego i klubów dla seniorów. D. Organizacja zajęć i wycieczek dla osób starszych i seniorów. |
| | | 2.3.6. | Pomoc osobom z niepełnosprawnością, w tym likwidacja barier architektonicznych oraz komunikacyjno-informacyjnych, promowanie zatrudnienia i pomoc doraźna. |
| | | 2.3.7. | Wspieranie inicjatyw na rzecz pomocy społecznej, w tym promocja i wspieranie idei wolontariatu. |
| | | 2.3.8. | Wspieranie organizacji społecznych i stowarzyszeń prowadzących działania na rzecz utrzymania i wzrostu poczucia bezpieczeństwa. |

| CEL OPERACYJNY | | KIERUNKI DZIAŁAŃ I DZIAŁANIA | |
|----------------|--|------------------------------|--|
| 2.4. | Rozwój kapitału społecznego i wzrost integracji społecznej | 2.4.1. | Wspieranie inicjatyw obywatelskich oraz działalności instytucji, organizacji i stowarzyszeń w zakresie prowadzenia aktywności społecznych i obywatelskich. |
| | | 2.4.2. | Zwiększenie poziomu partycypacji mieszkańców w zarządzaniu Gminą, w tym: A. Tworzenie mechanizmów i narzędzi konsultacji społecznych. B. Wzrost znaczenia i dostępności e-usług i e-urzędu. |
| | | 2.4.3. | Rozwój kompetencji osób dorosłych, w tym: A. Podnoszenie kwalifikacji i umiejętności zawodowych osób dorosłych. B. Wspieranie reorientacji zawodowej osób poszukujących lub zmieniających pracę. C. Wspieranie postaw przedsiębiorczych i samozatrudnienia. |

| CEL OPERACYJNY | | KIERUNKI DZIAŁAŃ I DZIAŁANIA | |
|----------------|--|------------------------------|--|
| 2.5. | Rozwój opieki zdrowotnej i ochrony zdrowia | 2.5.1. | Rozwój infrastruktury ochrony zdrowia. |
| | | 2.5.2. | Zwiększenie dostępności do specjalistycznej opieki zdrowotnej w szczególności leczenia i profilaktyki chorób cywilizacyjnych, rehabilitacji oraz leczenia uzależnień. |
| | | 2.5.3. | Poprawa jakości i dostępności i wspieranie rozwoju różnych form usług zdrowotnych, w tym pielęgnacyjno-opiekuńczych. |
| | | 2.5.4. | Wspieranie inicjatyw na rzecz profilaktyki zdrowia oraz promocji zdrowia i zdrowego trybu życia. |
| | | 2.5.5. | Kształtowanie warunków sprzyjających aktywności fizycznej mieszkańców, w tym: A. Organizacja zabaw, konkursów i imprez sportowych dla dzieci, młodzieży lub dorosłych. B. Wspieranie działalności klubów sportowych. |

**CEL STRATEGICZNY 3:**

ROZWÓJ DOSTĘPNOŚCI KOMUNIKACYJNEJ I INNOWACJI CYFROWEJ WRAZ Z PROMOCJĄ GMINY

| CEL OPERACYJNY | | KIERUNKI DZIAŁAŃ I DZIAŁANIA | | |
|----------------|--|------------------------------|---|---|
| 3.1. | Zwiększanie dostępności transportowej i powiązań komunikacyjnych | 3.1.1. | Poprawa jakości i dostępności układu komunikacyjnego, w tym: A. Remont, modernizacja, przebudowa lub rozbudowa dróg powiatowych. B. Remont, modernizacja, przebudowa lub rozbudowa dróg gminnych. C. Remont, modernizacja, przebudowa lub rozbudowa dróg wewnętrznych. D. Budowa nowych dróg gminnych i wewnętrznych. | |
| | | | 3.1.2. | Modernizacja dróg transportu rolniczego. |
| | | | 3.1.3. | Poprawa bezpieczeństwa ruchu drogowego. |
| | | | 3.1.4. | Budowa, rozbudowa lub przebudowa infrastruktury towarzyszącej ciągom komunikacyjnym (chodników, poboczy, parkingów i innej infrastruktury towarzyszącej). |
| | | | 3.1.5. | Rozwój infrastruktury rowerowej, w tym wdrożenie wojewódzkich standardów infrastruktury rowerowej. |
| | | | 3.1.6. | Zwiększenie dostępu do usług komunikacji zbiorowej, poprzez zwiększenie liczby przystanków autobusowych oraz modernizację przystanków istniejących. |
| | | | 3.1.7. | Zakup autobusu szkolnego na potrzeby dowozu uczniów do szkół. |
| | | | 3.1.8. | Budowa infrastruktury do ładowania pojazdów o napędach alternatywnych, w tym elektrycznych. |

| CEL OPERACYJNY | | KIERUNKI DZIAŁAŃ I DZIAŁANIA | |
|----------------|---|------------------------------|--|
| 3.2. | Rozwój nowoczesnych technologii i innowacji cyfrowych | 3.2.1. | Zapewnienie powszechnego dostępu do Internetu, w tym: A. Realizacja sieci światłowodowej. B. Wspieranie działań na rzecz udostępnienia innowacyjnych rozwiązań zapewniających dostępność i właściwą jakość połączeń internetowych, w tym technologii satelitarnych. |
| | | 3.2.2. | Zwiększenie dostępności mobilnych sieci komórkowych, w tym: A. Poprawa przepustowości i jakości połączeń telefonii komórkowej. B. Poprawa przepustowości i jakości mobilnego Internetu w technologii 4G (LTE). C. Wspieranie działań na rzecz udostępnienia zasięgu mobilnego Internetu w technologii 5G. |
| | | 3.2.3. | Rozwój e-usług publicznych oraz dostępności i jakości e-urzędu, w tym: A. Doskonalenie form przekazu treści portalu internetowego Urzędu Gminy. B. Zwiększenie dostępności portalu internetowego Urzędu Gminy, dla osób niepolskojęzycznych – wprowadzenie innych wersji językowych. C. Poprawa jakości portali internetowych jednostek organizacyjnych i instytucji, podległych Gminie. D. Stworzenie aplikacji mobilnej Gminy Jednorożec. E. Rozwój i poprawa funkcjonalności Systemu Informacji Przestrzennej Gminy. |
| | | 3.2.4. | Wspieranie wykorzystania i rozwoju technologii cyfrowych w działalności gospodarczej. |
| | | 3.2.5. | Popularyzacja metod i możliwości wykorzystania Internetu, zwłaszcza wśród osób zagrożonych wykluczeniem cyfrowym. |

| CEL OPERACYJNY | | KIERUNKI DZIAŁAŃ I DZIAŁANIA | |
|----------------|------------------------|------------------------------|--|
| 3.3. | Aktywna promocja Gminy | 3.3.1. | Stworzenie kompleksowej oferty turystycznej, w oparciu o posiadane zasoby materialne (infrastruktura) i niematerialne (walory przyrodnicze). |
| | | 3.3.2. | Stworzenie kompleksowej oferty inwestycyjnej. |
| | | 3.3.3. | Doskonalenie wykorzystania mediów społecznościowych w działaniach informacyjnych, promocyjnych i w dialogu ze społeczeństwem. |
| | | 3.3.4. | Upowszechnienie informacji o Gminie, jako atrakcyjnym miejscu wypoczynku i inwestycji. |
| | | 3.3.5. | Zawiązanie współpracy partnerstwa (gminy partnerskie) w celu wymiany kulturalnej, gospodarczej i informacyjnej. |

**CEL STRATEGICZNY 4:****OCHRONA ŚRODOWISKA, WALORÓW PRZYRODNICZYCH ORAZ POTENCJAŁU KULTUROWEGO**

| CEL OPERACYJNY | | KIERUNKI DZIAŁAŃ I DZIAŁANIA | |
|----------------|---|------------------------------|---|
| 4.1. | Świadoma i racjonalna polityka przestrzenna | 4.1.1. | Dążenie do zwartości zabudowy, w tym: A. Koncentracja zabudowy poszczególnych miejscowości, w oparciu o dostępną infrastrukturę komunikacyjną i techniczną. B. Przeciwdziałanie rozpraszaniu zabudowy na tereny otwarte, wartościowe przyrodniczo i zagrożone powodzią. |
| | | 4.1.2. | Opracowywanie lub zmiana miejscowych planów zagospodarowania przestrzennego. |
| | | 4.1.3. | Opracowanie planu ogólnego gminy. |
| | | 4.1.4. | Uświadamianie społeczności lokalnej w zakresie istoty i znaczenia racjonalnego planowania przestrzennego, w tym: A. Przeprowadzanie warsztatów, szkoleń lub spotkań. B. Zwiększanie roli partycypacji społecznej przy opracowaniu dokumentów planowania przestrzennego. |
| | | 4.1.5. | Pozyskiwanie nowych terenów inwestycyjnych, poprzez wykup oraz zmianę przeznaczenia na potrzeby funkcjonowania strefy aktywizacji gospodarczej. |
| | | 4.1.6. | Podjęcie działań na rzecz rewitalizacji, w tym: A. Delimitacja obszarów wymagających działań rewitalizacyjnych. B. Rewitalizacja zidentyfikowanych obszarów problemowych (wymagających interwencji). |

| CEL OPERACYJNY | | KIERUNKI DZIAŁAŃ I DZIAŁANIA | |
|----------------|---|------------------------------|--|
| 4.2. | Zachowanie materialnych zasobów kultury i dziedzictwa | 4.2.1. | Objęcie ochroną prawną wartościowego układu ruralistycznego miejscowości Jednorożec. |
| | | 4.2.2. | Wspieranie prac konserwatorskich, w tym restauratorskich, renowacyjnych i rewaloryzacyjnych obiektów i obszarów zabytkowych. (wpisanych do rejestru zabytków oraz ujętych w ewidencji zabytków). |
| | | 4.2.3. | Adaptacja obiektów zabytkowych do nowych funkcji, w tym kulturalnych, turystycznych i społecznych. |
| | | 4.2.4. | Powiększanie zasobów dziedzictwa kulturowego, w tym: A. Aktualizacja katalogu obiektów i obszarów ujętych w ewidencji zabytków. B. Inwentaryzacja i digitalizacja zasobów dziedzictwa kulturowego. C. Przygotowanie i wydawanie publikacji poświęconych dziedzictwu kulturowemu. D. Poszukiwanie, odkrywanie i pielęgnowanie lokalności, tradycji, wierzeń, obrzędów charakterystycznych dla gminy Jednorożec i regionu. |
| | | 4.2.5. | Ochrona obiektów sakralnych, w tym: A. Renowacje i właściwa ekspozycja obiektów kultu religijnego, w tym kapliczek i krzyży przydrożnych. B. Utrzymanie i bieżąca konserwacja cmentarzy. |

| | | |
|--|--------|--|
| | 4.2.6. | Ochrona udokumentowanych stanowisk archeologicznych. |
|--|--------|--|

| CEL OPERACYJNY | | KIERUNKI DZIAŁAŃ I DZIAŁANIA | |
|----------------|---|------------------------------|--|
| 4.3. | Ochrona i zachowanie walorów i zasobów środowiska | 4.3.1. | Objęcie ochroną pomnikową cennych okazów drzew zlokalizowanych na terenie gminy Jednorożec. |
| | | 4.3.2. | Ochrona obszarów cennych przyrodniczo, w tym: A. Ochrona ustanowionych form ochrony przyrody. B. Przeciwdziałanie fragmentacji składowych lokalnego systemu przyrodniczego (korytarzy i płatów ekologicznych o randze lokalnej). C. Promocja walorów przyrodniczych Gminy. D. Przygotowywanie i wydawanie publikacji poświęconych walorom przyrodniczym. |
| | | 4.3.3. | Racjonalne gospodarowanie zasobami leśnymi, w tym: A. Ochrona zwartych kompleksów leśnych. B. Zwiększenie lesistości. |
| | | 4.3.4. | Racjonalne wykorzystanie zasobów wód podziemnych i powierzchniowych. |
| | | 4.3.5. | Minimalizacja przeznaczenia na cele nierolnicze gruntów rolnych chronionych klas bonitacyjnych. |
| | | 4.3.6. | Ochrona zasobów surowcowych, w tym: A. Ochrona udokumentowanych złóż kopalin. B. Dokumentowanie nowych złóż kopalin. |

| CEL OPERACYJNY | | KIERUNKI DZIAŁAŃ I DZIAŁANIA | |
|----------------|--|------------------------------|---|
| 4.4. | Poprawa stanu i jakości środowiska oraz zapobieganie zagrożeniom naturalnym. | 4.4.1. | Wdrażanie rozwoju niskoemisyjnego, w tym: A. Zmniejszenie emisji zanieczyszczeń oraz ograniczenie niskiej emisji poprzez wymianę niskosprawnych kotłów na paliwa stałe na urządzenia wysokosprawne i spełniające normy. B. Zwiększenie efektywności energetycznej poprzez termomodernizacje i stosowanie rozwiązań zmniejszających zużycie energii. C. Zwiększenie wykorzystania odnawialnych źródeł energii. |
| | | 4.4.2. | Rozwój systemu gospodarki odpadami, w tym: A. Rozbudowa istniejącego punktu selektywnej zbiórki odpadów komunalnych w Jednorożcu. B. Wyposażenie miejsc publicznych w nowe pojemniki do gniazdowej zbiórki odpadów komunalnych. C. Eliminacja miejsc nielegalnego składowania odpadów komunalnych. D. Selektywne zbieranie odpadów. E. Usuwanie wyrobów zawierających azbest. F. Usuwanie folii rolniczej i innych odpadów pochodzących z działalności rolniczej. G. Zmniejszenie zanieczyszczeń pochodzących z rolnictwa. |

| | | | |
|--|--|--------|--|
| | | 4.4.3. | <p>Zapewnienie dobrego stanu wód, w tym:</p> <ul style="list-style-type: none"> A. Rozbudowa i modernizacja infrastruktury wodno-ściekowej. B. Monitorowanie jakości wód. C. Prowadzenie kontroli przestrzegania warunków wprowadzania ścieków do wód lub do ziemi. D. Budowa szczelnych zbiorników na gnojowicę lub gnojówkę oraz płyt obornikowych w gospodarstwach rolnych. E. Wspieranie i promocja ograniczenia nadmiernego stosowania nawozów sztucznych i środków ochrony roślin. F. Przygotowanie analizy techniczno-ekonomicznej gospodarowania ściekami w celu ograniczenia dopływu zanieczyszczeń komunalnych do wód. |
| | | 4.4.4. | <p>Rekultywacja gruntów i zdegradowanych gleb, w tym:</p> <ul style="list-style-type: none"> A. Rekultywacja terenów o niekorzystnych przekształceniach powierzchni ziemi, w tym wyrobisk. B. Poprawa warunków glebowych poprzez racjonalne nawożenie i stosowanie odpowiednich upraw. |
| | | 4.4.5. | <p>Ograniczenie uciążliwości akustycznych, w tym:</p> <ul style="list-style-type: none"> A. Minimalizacja istniejących uciążliwości akustycznych. B. Zapobieganie potencjalnym uciążliwościom akustycznym. |
| | | 4.4.6. | <p>Monitoring zanieczyszczeń środowiska i wdrożenie mechanizmów i narzędzi ograniczających działalność wpływającą na zanieczyszczanie.</p> |
| | | 4.4.7. | <p>Ochrona przed podtopieniami, suszą i deficytem wody, w tym:</p> <ul style="list-style-type: none"> A. Realizacja przedsięwzięć zmierzających do zwiększenia lub odtwarzania naturalnej retencji. B. Ograniczenie strat wody poprzez jej ponowne wykorzystanie do celów gospodarczych („deszczówka”, „szara woda”). C. Retencja i zagospodarowanie wód opadowych i roztopowych na terenach zurbanizowanych. D. Budowa zbiornika retencyjnego w sołectwie Jednorożec, w dolinie rzeki Orzyc. E. Zwiększenie ilości i czasu retencji wód na gruntach rolnych. F. Analiza możliwości zwiększenia retencji na terenach leśnych, rolniczych i zurbanizowanych. G. Modernizacja, remont urządzeń melioracyjnych. H. Zapewnienie odpowiedniej przepustowości rzeki Ulatówka poprzez przebudowę koryta i przepustów drogowych oraz budowę budowli piętrzących. |
| | | 4.4.8. | <p>Aktualizacja programu ochrony środowiska pod kątem poprawy efektywności dotyczącej ograniczania dopływu zanieczyszczeń do JCWP.</p> |
| | | 4.4.9. | <p>Edukacja ekologiczna mieszkańców, w szczególności w zakresie:</p> <ul style="list-style-type: none"> A. Ochrony klimatu i jakości powietrza. B. Adaptacji do postępujących zmian klimatu, zwłaszcza przystosowania do ekstremalnych zjawisk pogodowych. C. Segregacji odpadów i szkodliwości spalania odpadów. |

3 OCZEKIWANE REZULTATY I WSKAŹNIKI ICH OSIĄGNIĘCIA

Wskazane kierunki rozwoju strategicznego wskazują na sposoby rozwiązywania najważniejszych problemów, zmniejszania barier rozwojowych, wzmocnienia lokalnego potencjału oraz wykorzystywania zasobów własnych i szans pojawiających się w otoczeniu, a także łączenia działań z różnych dziedzin w zintegrowane projekty.

Struktura kierunków działań i działań tworzy logicznie powiązany system, który powinien zapewnić osiągnięcie zakładanych celów operacyjnych, co z kolei posłuży osiągnięciu celów strategicznych, a w konsekwencji sformułowanej wizji rozwoju. Ponadto kierunki działań i działania, planowane w ramach poszczególnych celów, przenikają i uzupełniają się wzajemnie, umożliwiając efekt synergii (wartości dodanej) rozwoju strategicznego gminy Jednorożec.

W poniższej tabeli zaprezentowano sugerowane wskaźniki realizacji planowanych celów operacyjnych oraz trend zmian, obrazujący oczekiwany rezultat poszczególnych kierunków działań i działań, a tym samym przyszłościową ocenę stopnia realizacji Strategii.

W tabeli pominięto prezentację „wskaźników oczywistych”, dotyczących inwestycji jednostkowych, gdzie miarą jest realizacja lub brak realizacji (tak/nie). Dotyczy to m.in. ważnych dla wdrożenia zakładanej wizji rozwoju działań, jak np. realizacja automatycznej stacji meteorologicznej, umożliwiającą wgląd na aktualną sytuację pogodową.

Ponadto zaprezentowane wskaźniki stanowią katalog otwarty, możliwy do wzbogacenia, uzupełnienia i modyfikacji. Istotne, aby podczas raportowania efektów (zob. rozdz. 7.2.) uwzględniać jednakowe wskaźniki, w celu rzetelnej analizy porównawczej i oceny skuteczności wdrażania Strategii Rozwoju.

Tab. 2 Sugerowane wskaźniki i oczekiwany trend zmian dla 1 celu strategicznego

| CELE OPERACYJNE | PROPONOWANE WSKAŹNIKI | MIARA | WARTOŚĆ | OCZEKIWANY TREND |
|---|---|-------|---------|------------------|
| Poprawa stanu i dostępności infrastruktury technicznej | Długość sieci kanalizacji sanitarnej | km | 33,9 | ↑ |
| | Udział ludności korzystającej z sieci kanalizacyjnej | % | 33,3 | ↑ |
| | Liczba przydomowych oczyszczalni ścieków | szt. | 110 | ↑ |
| | Liczba zbiorników bezodpływowych na nieczystości | szt. | 1294 | ↓ |
| | Długość sieci wodociągowej | km | 148,8 | ↑ |
| | Udział ludności korzystającej z sieci wodociągowej | % | 90,7 | ↑ |
| | Długość czynnej sieci gazowej | m | 4 158 | ↑ |
| | Udział ludności korzystającej z sieci gazowej | % | 0,4 | ↑ |
| | Liczba zbiorników retencyjnych (obiektów małej retencji wodnej/„oczek”) | szt. | -- | ↑ |
| | Długość kablowych linii elektroenergetycznych | km | -- | ↑ |
| | Łączna moc wolnostojących urządzeń i instalacji OZE | MW | -- | ↑ |
| | Liczba indywidualnych systemów OZE (mikroinstalacji) | szt. | ok. 170 | ↑ |
| Wzrost poziomu bezpieczeństwa publicznego i poprawa jakości życia | Ilość środków z budżetu przeznaczona na utrzymanie zieleni | zł | -- | ↑ |
| | Ilość środków z budżetu przeznaczona na oświetlenie ulic, placów i dróg | zł | -- | ↓ |
| | Liczba stwierdzonych przestępstw | szt. | 127 | ↓ |
| | Liczba urządzeń gminnego monitoringu wizyjnego | szt. | -- | ↑ |
| | Liczba mieszkań komunalnych (ogółem) | szt. | 31 | ↑ |

| CELE OPERACYJNE | PROPONOWANE WSKAŹNIKI | MIARA | WARTOŚĆ | OCZEKIWANY TREND |
|--|---|-------|---------|------------------|
| | Liczba mieszkań treningowych lub wspomaganych | szt. | 0 | ↑ |
| Poprawa atrakcyjności turystycznej i rekreacyjno-wypoczynkowej | Liczba obiektów sportowo-rekreacyjnych (m.in. stadionów, placów zabaw, boisk, siłowni itd.) | szt. | 25 | ↑ |
| | Liczba obiektów noclegowych/ miejsc noclegowych | szt. | -- | ↑ |
| | Liczba zorganizowanych imprez sportowych | szt. | 3 | ↑ |
| | Liczba zorganizowanych imprez kulturalnych | szt. | 6 | ↑ |
| | Liczba osób zatrudnionych w Urzędzie Gminy w ramach prac interwencyjnych | szt. | 5 | ↑ |
| Rozwój przedsiębiorczości i otoczenia biznesu | Liczba praktyk oraz staży w Urzędzie Gminy i podległych jednostkach administracyjnych | szt. | 4 | ↑ |
| | Liczba podmiotów gospodarczych w przeliczeniu na 10 tys. mieszkańców w wieku produkcyjnym | szt. | 1088,6 | ↑ |
| | Liczba osób fizycznych prowadzących działalność gospodarczą | os. | 356 | ↑ |
| | Liczba gospodarstw rolnych* | szt. | 767 | ↑ |
| Rozwój gospodarstw rolnych i sektora rolno-spożywczego | Liczba pracujących w gospodarstwach rolnych* | os. | 1 461 | ↑ |
| | Średnia wielkość gospodarstwa rolnego* | ha | 15,58 | ↑ |
| | Liczba gospodarstw rolnych prowadząca sprzedaż własnych produktów rolnych* | szt. | 583 | ↑ |
| | Udział działu Rolnictwo i łowiectwo w wydatkach budżetowych Gminy | % | 5,96 | ↑ |

stan na 2022 r.,

* stan na 2020 r.

Materiał źródłowy: Opracowane własne.

Tab. 3 Sugerowane wskaźniki i oczekiwany trend zmian dla 2 celu strategicznego

| CELE OPERACYJNE | PROPONOWANE WSKAŹNIKI | MIARA | WARTOŚĆ | OCZEKIWANY TREND |
|---|---|-------|------------|------------------|
| Kształtowanie i promowanie wartości kulturowych | Budżet roczny instytucji kultury** | zł | 600 830,52 | ↑ |
| | Liczba organizacji i stowarzyszeń związanych z kulturą i twórczością regionalną (kół gospodyń wiejskich, twórców lub innych). | szt. | 35 | ↑ |
| | Liczba zorganizowanych imprez i wydarzeń kulturalnych. | szt. | 38 | ↑ |
| | Liczba zdarzeń – uczestnictwa w regionalnych, ogólnopolskich i międzynarodowych wydarzeniach kulturalnych i promocyjnych | szt. | 10 | ↑ |
| Poprawa jakości kształcenia i edukacji | Liczba placówek żłobkowych i przedszkolnych | szt. | 6 | ↑ |
| | Liczba dzieci uczęszczających do przedszkoli | os. | 266 | ↑ |
| | Liczba szkół podstawowych | szt. | 3 | -- |
| | Liczba uczniów uczęszczających do szkół podstawowych | os. | 506 | -- |
| | Liczba szkół ponadpodstawowych | szt. | 2 | -- |
| | Liczba uczniów uczęszczających do szkół ponadpodstawowych | os. | 190 | -- |
| | Ilość dotacji celowych przeznaczona na wyposażenie szkół w podręczniki, materiały edukacyjne lub ćwiczeniowe** | zł | 115 711,31 | ↑ |
| | Ilość środków przeznaczona na doskonalenie zawodowe nauczycieli** | zł | 4 199,00 | ↑ |

| CELE OPERACYJNE | PROPONOWANE WSKAŹNIKI | MIARA | WARTOŚĆ | OCZEKIWANY TREND |
|---|---|-------|---------|------------------|
| Ograniczenie problemów społecznych | Odsetek mieszkańców korzystających ze środowiskowej pomocy społecznej | % | 11,9 | ↓ |
| | Liczba złożonych Niebieskich Kart | szt. | 25 | ↓ |
| | Liczba rodzin objęta wsparciem asystenta rodziny | szt. | 7 | ↓ |
| | Liczba udzielonych porad, w tym terapeutycznych i psychologicznych | szt. | -- | ↑ |
| | Liczba zorganizowanych spotkań (np. zespołu interdyscyplinarnego) w celu przeciwdziałaniu zjawisku przemocy | szt. | -- | ↑ |
| | Liczba uczniów otrzymujących wsparcie finansowe w formie stypendium socjalnego | os. | 296 | ↑ |
| Rozwój kapitału społecznego i wzrost integracji społecznej. | Liczba organizacji pozarządowych | szt. | 39 | ↑ |
| | Liczba pracujących na 1000 mieszkańców* | os. | 61 | ↑ |
| | Udział bezrobotnych zarejestrowanych w liczbie ludności w wieku produkcyjnym | % | 7,4 | ↓ |
| | Frekwencja w wyborach powszechnych** | % | 62,6 | ↑ |
| Rozwój opieki zdrowotnej i ochrony zdrowia | Liczba aptek lub punktów aptecznych | szt. | 2 | ↑ |
| | Liczba udzielonych porad lekarskich w zakresie ambulatoryjnej opieki zdrowotnej | szt. | 41 911 | ↑ |
| | Udział wydatków z budżetu na dział ochrony zdrowia | % | 0,32 | ↑ |
| | Liczba klubów sportowych | szt. | 4 | ↑ |
| | Liczba ćwiczących w klubach sportowych | os. | 75 | ↑ |

stan na 2022 r., a w przypadku braku aktualnych danych lub dostępnością danych bardziej aktualnych:

*stan na 2021 r.

** stan na 2023 r.

Materiał źródłowy: Opracowanie własne.

Tab. 4 Sugerowane wskaźniki i oczekiwany trend zmian dla 3 celu strategicznego

| CELE OPERACYJNE | PROPONOWANE WSKAŹNIKI | MIARA | WARTOŚĆ | OCZEKIWANY TREND |
|--|---|-------|---------|------------------|
| Zwiększenie dostępności transportowej i powiązań komunikacyjnych | Długość dróg publicznych poziomu ponadgminnego o nawierzchni utwardzonej | km | 79,1 | ↑ |
| | Długość dróg publicznych poziomu gminnego o nawierzchni utwardzonej | km | 41,0 | ↑ |
| | Liczba zainstalowanych progów zwalniających na drogach gminnych | szt. | 7 | ↑ |
| | Długość ścieżek rowerowych | km | 10,9 | ↑ |
| | Liczba przystanków autobusowych (dane GUS) | szt. | 40 | ↑ |
| | Liczba punktów do ładowania pojazdów o napędach alternatywnych, w tym elektrycznych | szt. | 1 | ↑ |
| Rozwój nowoczesnych technologii i innowacji cyfrowych | Liczba miejscowości z dostępem do sieci światłowodowej | szt. | 9 | ↑ |
| | Liczba stacji bazowych telefonii komórkowej (GSM) | szt. | 7 | ↑ |
| | Liczba komputerów użytkowych w bibliotekach publicznych | szt. | 14 | ↑ |
| | Liczba zorganizowanych e-spotkań z władzami oraz pracownikami Gminy | szt. | 0 | ↑ |
| | Liczba zrealizowanych inicjatyw promocyjnych (bez względu na rodzaj) | szt. | 20 | ↑ |

| | | | | |
|------------------------|--------------------------|------|---|---|
| Aktywna promocja Gminy | Liczba gmin partnerskich | szt. | 0 | ↑ |
|------------------------|--------------------------|------|---|---|

stan na 2022 r.

Materiał źródłowy: Opracowanie własne.

Tab. 5 Sugerowane wskaźniki i oczekiwany trend zmian dla 4 celu strategicznego

| CELE OPERACYJNE | PROPONOWANE WSKAŹNIKI | MIARA | WARTOŚĆ | OCZEKIWANY TREND |
|---|---|---------|------------|------------------|
| Świadoma i racjonalna polityka przestrzenna | Udział powierzchni objętej miejscowymi planami zagospodarowania przestrzennego | % | 9,7 | ↑ |
| | Liczba wydanych decyzji o warunkach zabudowy i zagospodarowania przestrzennego | szt. | 23 | ↓ |
| Zachowanie materialnych zasobów kultury i dziedzictwa | Liczba obiektów lub obszarów zabytkowych, w których zrealizowano prace konserwatorskie, restauratorskie, renowacyjne lub rewitalizujące | szt. | -- | ↑ |
| | Udział środków z budżetu przeznaczona na dział Kultura i ochrona dziedzictwa narodowego | % | 1,74 | ↑ |
| Ochrona i zachowanie walorów i zasobów środowiska | Lesistość | % | 48,8 | ↑ |
| | Udział powierzchni Gminy objęta obszarową formą ochrony przyrody | % | 13,0 | ↑ |
| | Stopień zasklepienia gruntów | % | 2,0 | ↓ |
| | Liczba obiektowych form ochrony przyrody | szt. | 3 | ↑ |
| Poprawa stanu i jakości środowiska oraz zapobieganie zagrożeniom naturalnym | Emisja dwutlenku węgla* | Mg | 48 627,14 | ↓ |
| | Liczba wymienionych nisko sprawnych i nieefektywnych urządzeń grzewczych (pieców na paliwo stałe)** | szt. | 142 | ↑ |
| | Zużycie energii finalnej* | Mwh/rok | 137 891,84 | ↓ |
| | Liczba budynków poddanych termomodernizacji | szt. | 1 | ↑ |
| | Stosunek odpadów zebranych selektywnie do ogółu odpadów | % | 43,9 | ↑ |
| | Poziom recyklingu i przygotowania do ponownego użycia odpadów komunalnych (papier, metal, tworzywa sztuczne i szkło)* | % | 59,84 | ↑ |
| | Liczba koszy na śmieci | szt. | 51 | ↑ |
| | Ilość wyrobów azbestowych poddanych do utylizacji** | t | 154,64 | ↑ |
| | Udział strat wody w łącznej ilości dostarczonej wody | % | 12,5 | ↓ |
| | Liczba zorganizowanych szkoleń i/lub warsztatów wśród mieszkańców z zakresu edukacji ekologicznej | szt. | 5 | ↑ |

stan na 2022 r., a w przypadku braku aktualnych danych lub dostępnością danych bardziej aktualnych:

*stan na 2021 r.

** stan na 2023 r.

Materiał źródłowy: Opracowanie własne.

4 MODEL STRUKTURY FUNKCJONALNO-PRZESTRZENNEJ GMINY

Zgodnie z aktualnie obowiązującą ustawą o samorządzie gminnym, w strategiach rozwoju określa się model struktury funkcjonalno-przestrzennej gminy, rozumiany jako docelowy układ elementów składowych przestrzeni, zawierający (art. 10e ust. 3 pkt 4):

- strukturę sieci osadniczej wraz z rolą i hierarchią jednostek osadniczych,
- system powiązań przyrodniczych,
- główne korytarze i elementy sieci transportowych, w tym pieszych i rowerowych,
- główne elementy infrastruktury technicznej i społecznej.

Model struktury funkcjonalno-przestrzennej to schemat obrazujący zbiór elementów, które w szczególny sposób wpływają na szeroko pojęty rozwój społeczno-gospodarczy, odbywający się na terytorium gminy. Model stanowi ilustrację założeń ukierunkowanej terytorialnie polityki rozwoju lokalnego. Przedstawia długookresową strategiczną wizję rozwoju gminy, wynikającą z uwarunkowań związanych z jej położeniem, trendami rozwojowymi oraz kierunki zmian oczekiwanych w wyniku realizacji strategii. Prezentuje wybrane cele jakościowe i ilościowe w kontekście przestrzennym. Zobrazowane elementy przestrzenne należy traktować jako generalne wytyczne, których zasięg (zajętość przestrzenną – zwłaszcza w odniesieniu do kategorii wyróżnionej jako „użytkowanie przestrzeni”) należy doprecyzować i uszczegółowić w planie ogólnym gminy, stosownie do obowiązujących przepisów prawa. Wskazane strefy są zgeneralizowane do skali opracowania modelu, a ponadto obrazują główne (kluczowe) komponenty i potencjały, nie wykluczając zarówno modyfikacji ich zasięgu, jak i wyznaczenia w innym miejscu. **Model struktury funkcjonalno-przestrzennej stanowi integralną część niniejszej Strategii (załącznik graficzny).**

Gmina Jednorozec jest przeciętnej wielkości gminą wiejską, położoną w powiecie przasnyskim, w północnej części województwa mazowieckiego. Gmina odznaczać się będzie stosunkowo niskim poziomem dostępności transportowej w ujęciu zewnętrznym. Nie przebiegają tutaj układy komunikacyjne poziomu krajowego i regionalnego. Występują tutaj jedynie drogi powiatowe, gminne oraz pozostałe drogi lokalne. Najbliższymi, kluczowymi z perspektywy kraju, szlakami komunikacji drogowej będą:

- droga ekspresowa S7 relacji docelowej Gdańsk – Warszawa – Kraków – Rabka Zdrój – odległa o ok. 50 km;
- droga ekspresowa S8 relacji docelowej Białystok – Warszawa – Wrocław – odległa o ok. 75 km;
- droga ekspresowa S61 (fragment trasy *Via Baltica*) relacji docelowej Ostrów Mazowiecka – Suwałki – gr. Państwa – odległa o ok. 75 km.

Należy nadmienić, iż przez teren gminy Jednorozec przebiega linia kolejowa nr 35 relacji Szczytno – Ostrołęka oraz znajdują się czynne stacje kolejowe w miejscowości Olszewka oraz Parciaki. Z terenu Gminy możliwe są bezpośrednie połączenia kolejowe z takimi miastami jak Chorzele, Ostrołęka, Szczytno.

W skład Gminy wchodzi w sumie 19 sołectw (wykaz przedstawiono w rozdz. 2.1. Diagnozy sytuacji społecznej, gospodarczej i przestrzennej gminy Jednorozec).

Najistotniejszym i najbardziej zaludnionym ośrodkiem funkcjonalnym jest miejscowość Jednorozec. W obrębie Jednorozca skupiają się funkcje administracyjne, edukacyjne, kulturowe, religijne, handlowo-gospodarcze, produkcyjne oraz mieszkaniowe i rolnicze. Ponadto świadczone są usługi medyczne i ochrony zdrowia, a także znajdują się obiekty o charakterze sportowo-rekreacyjnym. Miejscowość ta odznacza się zwartym charakterem istniejącej zabudowy.

Za „ośrodki wspomagające” uznano miejscowości odznaczające się najwyższym zaludnieniem (zaraz po Jednorożcu) oraz miejscowości wspomagające „centrum funkcjonalne” na tle rekreacyjno-wypoczynkowym, kulturowym, religijnym, ochrony zdrowia, edukacyjnym czy handlowo-gospodarczym, tj.: Olszewka, Parciaki, Stegna, Żelazna Rządowa i Ulatowo-Pogorzel.

Pozostałe miejscowości pełnią głównie funkcje rolnicze i mieszkalne oraz odznaczają się niskim lub bardzo niskim stopniem zaludnienia i często rozproszoną zabudową.

Obszar Gminy w znacznej części jest cenny pod względem środowiskowo-krajobrazowym, czego przejawem jest obecność ustanowionych form ochrony przyrody w postaci:

- Obszarów Natura 2000;
 - Obszar Specjalnej Ochrony Ptaków (OSO) Doliny Omulwi i Płodownicy PLB140005;
 - Specjalny Obszar Ochrony Siedlisk (SOO) Zachodniokurpiowskie Bory Sasankowe PLH140052
- użytku ekologicznego „Torfianka”;
- pomników przyrody.

Analiza krajowych i wojewódzkich koncepcjach systemu przyrodniczego oraz lokalnej struktury środowiska i jego przekształceń, pozwala na wytypowanie następujących komponentów współtworzące ponadlokalny system przyrodniczy Gminy:

- komponenty o znaczeniu ponadlokalnym (wojewódzkim i krajowym):
 - korytarz ekologiczny doliny Omulwi – obejmuje swym zasięgiem dolinę rzeki Omulew, wraz z najbliższym otoczeniem tzn. tereny łąkowo-pastewne wraz z lokalnymi podmokłościami i zbiorowiskami leśnymi;
 - korytarz ekologiczny Puszczy Białej – korytarz obejmujący swym zasięgiem tereny położone w południowo-zachodniej części Gminy. W skład korytarza wchodzi głównie zwarte przestrzenie leśne;

Ponadto na terenie Gminy występują lokalne komponenty przyrodnicze (korytarze i płaty ekologiczne) o znaczeniu gminnym lub międzygminnym (rozdz. 5.4. Diagnozy sytuacji społecznej, gospodarczej i przestrzennej gminy Jednorożec).

Istotnym czynnikiem decydującym o jakości i warunkach życia ludności jest dostęp do infrastruktury technicznej. Dotyczy to w szczególności sieci wodno-kanalizacyjnej, elektroenergetycznej oraz zarządzania usługami komunalnymi, w tym gospodarowania odpadami. Na terenie gminy Jednorożec sieć kanalizacyjna w dalszym ciągu nie jest wystarczająco rozwinięta, natomiast znaczna część mieszkańców korzysta z indywidualnych systemów unieszkodliwiania ścieków sanitarnych. Ścieki bytowo-komunalne odprowadzane są oczyszczalni ścieków w Jednorożcu. W granicach Gminy nie występuje czynne składowisko odpadów komunalnych, nie mniej funkcjonuje tutaj punkt selektywnej zbiórki odpadów komunalnych, a udział odpadów zebranych selektywnie w stosunku do ogółu odpadów utrzymuje się na stosunkowo wysokim poziomie na przestrzeni ostatnich kilku lat. W zachodniej części Gminy przebiega napowietrzna linia elektroenergetyczna wysokiego napięcia 110 kV relacji Przasnysz – Chorzele.

W odniesieniu do elementów infrastruktury społecznej należy zaznaczyć, iż są one stosunkowo dobrze rozwinięte. Funkcjonują tutaj bowiem ośrodki zdrowia, apteki, placówki oświatowe dla dzieci i młodzieży (obecność przedszkoli, szkół podstawowych, liceum ogólnokształcącego). W granicach Gminy znajdują się również jednostki ochotniczej straży pożarnej, posterunek policji, a także funkcjonuje Gminny Ośrodek Pomocy Społecznej (GOPS).

Efektom przewidywanych działań rozwojowych (por. rozdz. 2) w wymiarze przestrzennym będzie między innymi ukształtowanie struktury osadniczej, której kluczowe rejony funkcjonowania i dalszego rozwoju oznaczono na rysunku modelu, tj. odpowiednio:

- głównie rejony rozwoju i funkcjonowania potencjału mieszkaniowo-usługowego,
- główne rejony rozwoju i funkcjonowania potencjału gospodarczego,
- główne rejony rozwoju i funkcjonowania potencjału turystyczno-rekreacyjnego.

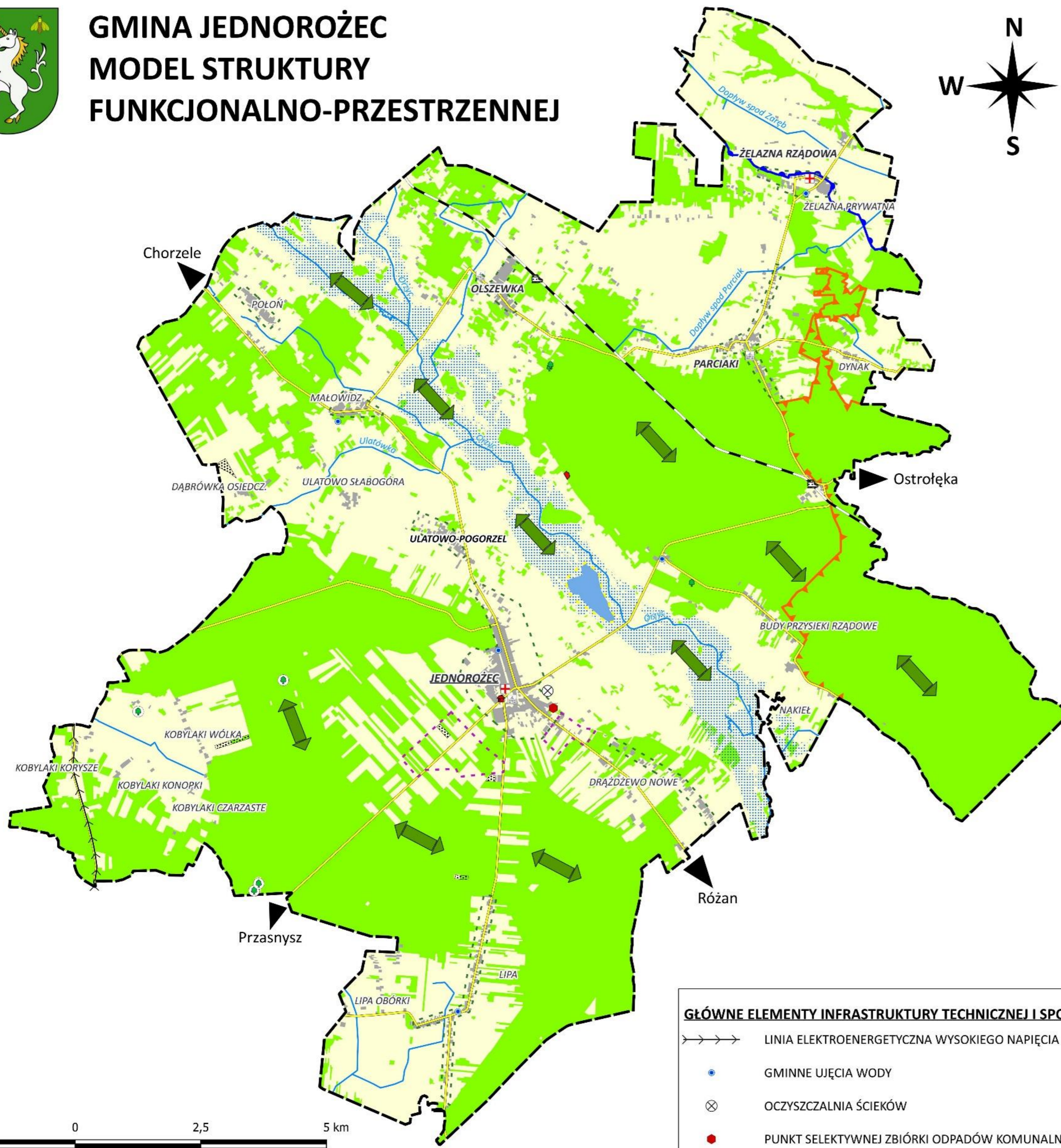
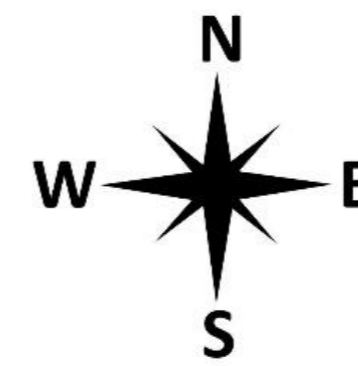
Jak wskazano na wstępie rozdziału, zobrazowane elementy przestrzenne, w tym także w/w rejony rozwoju poszczególnych potencjałów, są zgeneralizowane do skali opracowania modelu, a ponadto obrazują wyłącznie główne (kluczowe) komponenty i potencjały, nie wykluczając zarówno modyfikacji ich zasięgu, jak i wyznaczenia w innym miejscu – precyzyjne wytypowanie stref planistycznych, w tym ich profilu funkcjonalnego, dopuszczalnych rodzajów zabudowy i parametrów (jak intensywność zabudowy, wysokość zabudowy, udział powierzchni zabudowy, czy udział powierzchni biologicznie czynnej) nastąpi na etapie sporządzenia planu ogólnego gminy, stosownie do przepisów prawa.



GMINA JEDNOROŻEC

MODEL STRUKTURY

FUNKCJONALNO-PRZESTRZENNEJ



| OBJAŚNIENIA | |
|--|---|
| | GRANICA GMINY JEDNOROŻEC |
| STRUKTURA SIECI OSADNICZEJ WRAZ Z ROLĄ I HIERARCHIĄ JEDNOSTEK OSADNICZYCH | |
| JEDNOROŻEC | GLÓWNY OŚRODEK FUNKCJONALNY ("CENTRUM FUNKCJONALNE") |
| PARCIAKI | NAJWAŻNIEJSZE OŚRODKI WSPOMAGAJĄCE |
| DYNĄK | POZOSTAŁE OŚRODKI WSPOMAGAJĄCE |
| | TERENY OBECNIE ZABUDOWANE |
| | GLÓWNE REJONY ROZWOJU I FUNKCJONOWANIA POTENCJAŁU MIESZKANIOWO-USŁUGOWEGO |
| | GLÓWNE REJONY ROZWOJU I FUNKCJONOWANIA POTENCJAŁU GOSPODARZEGO |
| | GLÓWNE REJONY ROZWOJU I FUNKCJONOWANIA POTENCJAŁU TURYSTYCZNO-REKREACYJNEGO |
| | TERENY LEŚNE |
| | TERENY ROLNICZE |
| | TEREN PLANOWANEGO ZBIORNIKA RETENCYJNEGO |
| SYSTEM POWIĄZAŃ PRZYRODNICZYCH | |
| FORMY OCHRONY PRZYRODY | |
| | OBSZAR SPECJALNEJ OCHRONY PTAKÓW (OSO) |
| | DOLINY OMULWI I PŁODOWNICY PLB140005 |
| | SPECJALNY OBSZAR OCHRONY SIEDLISK (SOO) |
| | ZACHODNIOKURPIOWSKIE BORY SASANKOWE PLH140052 |
| | UŻYTEK EKOLOGICZNY "TORFIANKA" |
| | ISTNIEJĄCE POMNIKI PRZYRODY |
| | PLANOWANE POMNIKI PRZYRODY |
| KORYTARZE I PŁATY EKOLOGICZNE | |
| | PRZEBIEG PONADLOKALNYCH SKŁADOWYCH SYSTEMU PRZYRODNICZEGO |
| | SIEĆ HYDROGRAFICZNA |
| GLÓWNE ZAGROŻENIA PRZYRODNICZE | |
| | OBSZAR SZCZEGÓLNEGO ZAGROŻENIA POWODZIA |
| WYBRANE ZASOBY UŻYTKOWE ŚRODOWISKA | |
| | UDOKUMENTOWANE ZŁOŻA KOPALIN |
| GLÓWNE KORYTARZE I ELEMENTY SIECI TRANSPORTOWYCH, W TYM PIESZYCH I ROWEROWYCH | |
| | DROGI POWIATOWE |
| | LINIA KOLEJOWA NR 35 |
| | STACJE KOLEJOWE |
| GLÓWNE ELEMENTY INFRASTRUKTURY TECHNICZNEJ I SPOŁECZNEJ | |
| | LINIA ELEKTROENERGETYCZNA WYSOKIEGO NAPIĘCIA 110 KV |
| | GMINNE UJĘCIA WODY |
| | OCZYSZCZALNIA ŚCIEKÓW |
| | PUNKT SELEKTYWNEJ ZBIÓRKI ODPADÓW KOMUNALNYCH |
| | LOKALIZACJA URZĘDU GMINY I GMINNEGO OŚRODKA POMOCY SPOŁECZNEJ |
| | LOKALIZACJA OŚRODKÓW ZDROWIA |
| | LOKALIZACJA PLACÓWEK OŚWIATOWYCH |



5 USTALENIA I REKOMENDACJE W ZAKRESIE Kształtowania i Prowadzenia Polityki Przestrzennej w Gminie

Kształtowanie i prowadzenie polityki przestrzennej w gminie Jednorożec obejmować będzie tworzenie warunków przestrzennych podnoszących jej konkurencyjność i atrakcyjność, a także poprawę warunków życia mieszkańców, przy jednoczesnym zachowaniu równowagi między aktywnością ekonomiczną, społeczną a środowiskiem przyrodniczym i kulturowym.

Wzmocnienie potencjału Gminy zamierza się uzyskać przez kształtowanie optymalnej struktury użytkowania i ładu przestrzennego oraz właściwe ukierunkowanie dalszego rozwoju sieci osadniczej – harmonizacja rozwoju zabudowy oraz przeciwdziałanie nadmiernemu „rozlewaniu się” zabudowy. Dalszy rozwój i niezawodność systemów infrastruktury technicznej i komunikacyjnej przyczyni się do podniesienia konkurencyjności i atrakcyjności inwestycyjnej oraz warunków do zamieszkania i wypoczynku.

W kolejnych podrozdziałach omówiono generalne ustalenia i rekomendacje w zakresie kształtowania i prowadzenia polityki przestrzennej, dotyczące:

- zasad ochrony środowiska i jego zasobów, w tym ochrony powietrza, przyrody i krajobrazu,
- zasad ochrony dziedzictwa kulturowego i zabytków oraz dóbr kultury współczesnej,
- kierunków zmian w strukturze zagospodarowania terenów, w tym określenia szczególnych potrzeb w zakresie nowej zabudowy mieszkaniowej,
- zasad lokalizacji obiektów handlu wielkopowierzchniowego,
- zasad lokalizacji kluczowych inwestycji celu publicznego,
- kierunków rozwoju systemów komunikacji, infrastruktury technicznej i społecznej,
- zasad lokalizacji urządzeń wytwarzających energię o mocy zainstalowanej przekraczającej 500 kW,
- zasad lokalizacji przedsięwzięć mogących znacząco oddziaływać na środowisko,
- zasad kształtowania rolniczej i leśnej przestrzeni produkcyjnej,
- zasad kształtowania zagospodarowania przestrzennego na obszarach zdegradowanych i obszarach rewitalizacji oraz obszarach wymagających przekształceń, rehabilitacji, rekultywacji lub remediacji.

5.1. ZASADY OCHRONY ŚRODOWISKA I JEGO ZASOBÓW, W TYM OCHRONY POWIETRZA, PRZYRODY I KRAJOBRAZU

Przyjmuje się następujące **zasady ochrony środowiska i jego zasobów** zmierzające do zachowania, zrównoważonego wykorzystania i odnawiania poszczególnych składników środowiska przyrodniczego:

- utrzymanie procesów ekologicznych i stabilności ekosystemów,
- ochrona ciągłości korytarzy ekologicznych przed wprowadzaniem istotnych barier antropogenicznych oraz przed nadmierną fragmentacją elementów tworzących system powiązań przyrodniczych, zwłaszcza zwartych kompleksów leśnych,
- pozostawienie w możliwie maksymalnym stopniu w użytkowaniu rolniczym terenów łąkowo-pastwiskowych oraz zapewnienie i utrzymanie funkcjonalności systemu rowów i kanałów melioracyjnych (tereny łąkowo-pastwiskowe powinny funkcjonować jako tło ekologiczne, wspierające system powiązań przyrodniczych),
- zachowanie różnorodności biologicznej oraz zapewnienie ciągłości istnienia gatunków roślin, zwierząt i grzybów, wraz z ich siedliskami,

- ochronę wartościowych siedlisk roślinnych i zwierzęcych przed wycinką i zniszczeniem,
- ochronę i pielęgnację zieleni, w tym urządzonej,
- ochrona jakości powietrza atmosferycznego oraz przeciwdziałanie zmianom klimatycznym poprzez kreowanie gospodarki niskoemisyjnej i adaptację do postępujących zmian klimatycznych,
- poszanowanie przepisów ochrony przyrody, w tym w szczególności odnoszących się do poszczególnych form ochrony przyrody,
- ochrona walorów krajobrazowych,
- racjonalne gospodarowania zasobami użytkowymi środowiska,
- zachowanie dziedzictwa geologicznego,
- kształtowanie właściwych postaw wobec przyrody przez edukację, informowanie i promocję w dziedzinie ochrony przyrody.

W uzupełnieniu do powyższych zasad:

- **w zakresie ochrony powietrza** ustala się:
 - wdrażanie gospodarki niskoemisyjnej, w tym m.in.: wykorzystanie energii odnawialnej, w tym źródeł rozproszonych (jako urządzeń wspomagających lokalne wytwarzanie energii elektrycznej lub ciepłej), termomodernizacje budynków, stosowanie efektywnych energetycznie i niskoemisyjnych źródeł ciepła lub paliw stałych wysokiej jakości,
 - ograniczanie zjawiska „rozlewania się” zabudowy,
 - poprawę płynności ruchu drogowego poprzez modernizację nawierzchni dróg, przebudowę skrzyżowań, budowę nowych odcinków dróg,
 - rozwój i wspieranie dla stosowania alternatywnych środków transportu poprzez realizację tras rowerowych i pieszo-rowerowych, wyznaczanie pasów dla ruchu rowerowego na jezdniach,
 - wspieranie wdrażania rozwiązań technologicznych zabezpieczających przed nadmierną emisją,
 - kontrole w zakresie spełniania norm i standardów ochrony powietrza atmosferycznego,
 - lokalizacje nowych obiektów mogących powodować uciążliwości aerosanitarne wyłącznie przy zachowaniu dopuszczalnych norm emisji w środowisku oraz w bezpiecznym oddaleniu od skupisk zabudowy, zwłaszcza mieszkaniowej i usługowej;
- **w zakresie ochrony przyrody**, w odniesieniu do ustanowionych form ochrony przyrody, występujących w granicach Gminy (por. Diagnoza), obowiązują stosowne akty prawne, z których wynikają m.in. zakazy, nakazy i ograniczenia w sposobie zagospodarowania i użytkowania terenu. Występowanie powierzchniowych lub obiektowych form ochrony przyrody niesie za sobą ograniczenia w możliwościach rozwoju zagospodarowania przestrzennego – gospodarowanie przestrzenią w obrębie form ochrony przyrody podporządkowane jest przede wszystkim celom przyrodniczym. W zależności od rodzaju formy ochrony przyrody może być ono bardziej restrykcyjne (np. zakazy zabudowy), lub mniej restrykcyjne (np. sytuowanie zabudowy ograniczone, ale możliwe pod pewnymi warunkami). Dla form ochrony przyrody występujących w granicach gminy Jednorożec obowiązują:
 - w odniesieniu do obszarów Natura 2000 (Doliny Omulwi i Płodownicy PLB140005, Zachodniokurpiowskie Bory Sasankowe PLH140052) obowiązują przepisy ustawy z dnia 16 kwietnia 2004 r. o ochronie przyrody; ochrona obszarów odznacza się zakazem podejmowania działań mogących znacząco negatywnie oddziaływać na cele ochrony obszaru, w tym w szczególności mogących pogorszyć stan siedlisk przyrodniczych lub siedlisk gatunków roślin i zwierząt, dla których ochrony wyznaczono obszar lub wpłynąć negatywnie na gatunki, dla ochrony których został wyznaczony obszar Natura 2000 lub pogorszyć integralność obszaru Natura 2000; ponadto obowiązują stosowne plany zadań

- ochronnych – aktualnie, odpowiednio: Zarządzenie Regionalnego Dyrektora Ochrony Środowiska w Warszawie i Regionalnego Dyrektora Ochrony Środowiska w Olsztynie z dnia 31 marca 2014 r. w sprawie ustanowienia planu zadań ochronnych dla obszaru Natura 2000 Doliny Omulwi i Płodownicy PLB140005 (Dz. Urz. Woj. Mazowieckiego 2014 poz. 3721 z późn. zm.)(Dz. Urz. Woj. Warm.-Maz. 2014 poz. 1487 z późn. zm.); Zarządzenie Nr 34 Regionalnego Dyrektora Ochrony Środowiska w Warszawie z dnia 30 grudnia 2013 r. w sprawie ustanowienia planu zadań ochronnych dla obszaru Natura 2000 Zachodniokurpiowskie Bory Sasankowe PLH140052 (Dz. Urz. Woj. Mazowieckiego 2014 poz. 82).
- w odniesieniu do użytku ekologicznego „Torfianka” obowiązuje aktualnie Uchwała Nr XIX/89/2008 Rady Gminy Jednorożec z dn. 30.09.2008 r. w sprawie ustanowienia użytku ekologicznego "TORFIANKA" (Dz. Urz. Woj. Mazowieckiego 2003 Nr 199 poz. 7397) oraz Uchwała nr XXX/151/09 Rady Gminy Jednorożec z dn. 23.06.2009 zmieniająca uchwałę w sprawie ustanowienia użytku ekologicznego "Torfianka" (Dz. Urz. Woj. Mazowieckiego 2009 Nr 113 poz. 3242).
 - w odniesieniu do pomników przyrody obowiązują zasady gospodarowania określone w aktach prawnych, aktualnie obowiązujących dla danego pomnika – w przypadku pomników przyrody ożywionej ochroną objęte są poszczególne obiekty w graniach lokalizacji, z zasięgiem korony i systemu korzeniowego.
 - w odniesieniu do ochrony gatunkowej roślin, zwierząt i grzybów zastosowanie znajdują uwarunkowania określone ustawie z dnia 16 kwietnia 2004 r. o ochronie przyrody, na podstawie której są stosowne rozporządzenia, określające m.in. listę gatunków objętych ochroną oraz szczegółowe zakazy względem nich wprowadzone.
- w zakresie **ochrony krajobrazu** ustala się:
- sukcesywne obejmowanie obszarów rozwojowych miejscowymi planami zagospodarowania przestrzennego, w celu ustalenia jednolitych zasad zagospodarowania, w tym w zakresie zasady ochrony środowiska, przyrody i krajobrazu,
 - utrzymanie i wzmacnianie heterogenności krajobrazu, zwłaszcza w odniesieniu do ekosystemów leśnych oraz łąkowych i pastwiskowych,
 - ochronę gruntów rolnych i lasów przed nieuzasadnionym przeznaczaniem na cele nierolnicze i nieleśne,
 - wspieranie rolnictwa ekologicznego, jako formy gospodarowania nienaruszającej równowagi przyrodniczej,
 - ochronę zasobów dziedzictwa kulturowego zwłaszcza obiektów wpisanych do rejestru zabytków i ewidencji zabytków,
 - wyeksponowanie zabytków oraz walorów krajobrazu kulturowego,
 - ochronę i renowację istniejących układów zieleni, w tym terenów zieleni urządzonej i cmentarzy,
 - utrzymanie/dążenie do zwartej zabudowy miejscowości,
 - poprawę estetyki zabudowy, poprzez m.in. utrzymanie dobrego stanu technicznego, remonty i modernizacje zabudowy istniejącej, likwidację lub modernizację obiektów zdegradowanych, dostosowanie nowych obiektów i budynków do charakteru zabudowy tradycyjnej/regionalnej, z wyposażeniem w urządzenia z zakresu ochrony środowiska,
 - dbałość o estetykę zainwestowania rekreacyjnego,
 - przeciwdziałanie formom dysharmonii krajobrazu, w tym zabudowy o gabarytach i wysokości zakłócającej sylwetkę poszczególnych miejscowości i kompozycję układów zabudowy.

Na terenie gminy Jednorożec, wzdłuż rzeki Orzyc, zidentyfikowano **obszar szczególnego zagrożenia powodzią**. W celu przeciwdziałania zagrożeniu bezpieczeństwa ludności i jej mienia w obszarze szczególnie zagrożonym powodzią nie powinno lokalizować się nowej zabudowy stale związanej z gruntem, a ewentualne odstępstwo od zakazu zabudowy w obszarze szczególnego zagrożenia powodzią w terenach istniejącej zabudowy lub dla obiektów niezbędnej infrastruktury technicznej i komunikacyjnej, może nastąpić za zgodą właściwych organów, stosownie do przepisów prawa. W stosunku do obszaru szczególnego zagrożenia powodzią obowiązują m.in. przepisy zawarte w ustawie z dnia 20 lipca 2017 r. Prawo wodne. Ponadto obowiązują ustalenia Planu gospodarowania wodami na obszarze dorzecza Wisły (Rozporządzenie Ministra Infrastruktury z dnia 4 listopada 2022 r., Dz.U.2023 poz. 300) oraz ustalenia Planu zarządzenia ryzykiem powodziowym dla obszaru Dorzecza Wisły (Rozporządzenie Ministra Infrastruktury z dnia 18 października 2022 r., Dz.U.2022 poz. 2379).

Na obszarze gminy Jednorożec **nie występują tereny zagrożone ruchami masowymi ziemi**, w tym osuwiska.

5.2. ZASADY OCHRONY DZIEDZICTWA KULTUROWEGO I ZABYTKÓW ORAZ DÓBR KULTURY WSPÓŁCZESNEJ

Zasoby dziedzictwa kulturowego, w tym obiekty i obszary wpisane do rejestru zabytków, obiekty i obszary ujęte w gminnej ewidencji zabytków, a także stanowiska archeologiczne wykazano w „Diagnozie sytuacji społecznej, gospodarczej i przestrzennej”.

Generalną zasadą będzie zachowanie wartości dziedzictwa kulturowego, walorów architektonicznych i historyczno-kulturowych, a także konserwacja, rewaloryzacja i porządkowanie zabytkowych obszarów i obiektów. Planuje się także zwiększenie atrakcyjności zabytków dla potrzeb społecznych, turystycznych i edukacyjnych. Ponadto należy dążyć do upowszechniania, wiedzy w zakresie rozpoznawania walorów i obiektów zabytkowych zlokalizowanych na terenie Gminy.

Ochrona dziedzictwa kulturowego i zabytków oraz dóbr kultury współczesnej polegać będzie na działaniach, podejmowanych przez organy administracji publicznej, dotyczących:

- zapewnienia warunków prawnych, organizacyjnych i finansowych umożliwiających trwałe zachowanie zabytków oraz ich zagospodarowanie i utrzymanie;
- zapobiegania zagrożeniom mogącym spowodować uszczerbek dla wartości zabytków;
- udaremniania niszczenia i niewłaściwego korzystania z zabytków;
- przeciwdziałania kradzieży, zaginięciu lub nielegalnemu wywozowi zabytków;
- kontroli stanu zachowania i przeznaczenia zabytków;
- uwzględniania zadań ochronnych w planowaniu i zagospodarowaniu przestrzennym.

W celu dopełnienia ochrony ustala się również prowadzenie zadań z zakresu opieki nad zabytkami:

- naukowego badania i dokumentowania zabytków;
- prowadzenia prac konserwatorskich, restauratorskich i robót budowlanych przy zabytkach;
- zabezpieczenia i utrzymania zabytków oraz jego otoczenia w jak najlepszym stanie;
- korzystania z zabytków w sposób zapewniający trwałe zachowanie jego wartości;
- popularyzowania i upowszechniania wiedzy o zabytkach i ich znaczeniu.

Wszystkie obiekty zabytkowe podlegają ochronie na mocy prawa, w tym ustawy o ochronie zabytków i opiece nad zabytkami. Szczegółowe zasady zagospodarowania, w tym zakazy, nakazy, zalecenia, sprecyzowane zostaną na etapie sporządzenia aktów planowania przestrzennego.

5.3. KIERUNKI ZMIAN W STRUKTURZE ZAGOSPODAROWANIA TERENÓW, W TYM OKREŚLENIE SZCZEGÓLNYCH POTRZEB W ZAKRESIE NOWEJ ZABUDOWY MIESZKANIOWEJ

Istotnymi czynnikami decydującymi o kierunkach zmian w strukturze przestrzennej jest środowisko przyrodnicze, dziedzictwo kulturowe oraz komunikacja i infrastruktura techniczna. Są to komponenty warunkujące dalszy rozwój przestrzenny, który w znacznej mierze opiera się także na uwarunkowaniach społecznych i ekonomicznych. Głównym celem określenia kierunków zmian w strukturze zagospodarowania terenu jest zapewnienie wysokiej jakości życia mieszkańców, poprzez rozwój społeczny (np. zapewnienie prawidłowego funkcjonowania usług publicznych), gospodarczy (np. wprowadzanie nowych funkcji, rozwój przedsiębiorczości i wzrost efektywności rolnictwa), rozwój infrastruktury technicznej i komunikacyjnej, przy zachowaniu zasady zrównoważonego rozwoju (*ang. sustainable development*).

Generalnym celem polityki rozwoju w zakresie zagospodarowania przestrzennego będzie tworzenie warunków przestrzennych podnoszących konkurencyjność i atrakcyjność, poprawę warunków życia mieszkańców, zachowanie równowagi między aktywnością ekonomiczną, społeczną a środowiskiem przyrodniczym i kulturowym. Wzmocnienie potencjału Gminy zamierza się uzyskać przez kształtowanie optymalnej struktury zagospodarowania terenów i ładu przestrzennego oraz właściwe ukierunkowanie dalszego rozwoju sieci osadniczej.

Realizacja w/w celu generalnego możliwa będzie dzięki systematycznej realizacji poszczególnych **ustaleń i rekomendacji odnoszących się do kierunków zmian w strukturze zagospodarowania terenów**, a mianowicie:

- zapewnienie ładu przestrzennego poprzez racjonalne kształtowanie struktur przestrzennych, z uwzględnieniem uwarunkowań środowiskowych, ekonomicznych, społecznych i kulturowych,
- tworzenie warunków, w tym prawa lokalnego, do harmonizacji i estetyzacji zabudowy, zarówno dla istniejących terenów zabudowy, jak i nowych stref rozwojowych (na etapie aktów planowania przestrzennego),
- wzmocnienie „centrum funkcjonalnego” – miejscowości gminnej Jednorożec jako głównego ośrodka rozwoju, oddziaływującego i stymulującego wzrost gospodarczy całej Gminy,
- wzmocnienie miejscowości zaliczonych do „ośrodków wspomagających” – jako wielofunkcyjnych ośrodków wspierających rozwój lokalny, ze względu na skomunikowanie, ludność oraz funkcje,
- wzmocnienie pozostałych miejscowości, jako zaplecza dla głównego ośrodka rozwoju i ośrodków wspomagających,
- harmonijny rozwój zabudowy mieszkaniowej z uwzględnieniem dbałości o estetykę zainwestowania i zagospodarowania terenów, przeciwdziałanie nadmiernemu „rozlewaniu się” zabudowy, a także poprawę standardów życia, w tym poprawę dostępności i jakości infrastruktury technicznej i komunikacyjnej,
- wytypowanie stref gospodarczych/aktywności gospodarczej (na etapie aktów planowania przestrzennego), a w dalszej kolejności przygotowanie potencjalnych stref inwestycyjnych, w tym ich uzbrojenie,
- wykorzystanie potencjału rekreacyjno-turystycznego, poprzez rozwój indywidualnych form rekreacji oraz turystyki przyrodniczej i kwalifikowanej, rozwój ogólnodostępnej bazy sportowo-rekreacyjnej i usług turystyki, z uwzględnieniem minimalizacji oddziaływania na zasoby środowiska przyrodniczego i kulturowego,
- zachowanie przestrzeni wartościowych przyrodniczo, w tym zwłaszcza ochronę ustanowionych powierzchniowych form ochrony przyrody,

- zachowanie przestrzeni wartościowej kulturowo, tym dalsze kształtowanie tożsamości regionalnej i klimatu społecznej akceptacji dla ochrony dziedzictwa kulturowego, zachowanie obiektów i obszarów dziedzictwa kulturowego prawnie chronionych.

Przewiduje się, że terenie gminy Jednorożec **nie wystąpią szczególne potrzeby w zakresie nowej zabudowy mieszkaniowej**. Związane jest to przede wszystkim z peryferyjnym położeniem Gminy względem dużych ośrodków miejskich, a także brakiem układów komunikacyjnych znaczenia regionalnego i krajowego. Nie przebiegają tutaj bowiem drogi krajowe oraz wojewódzkie. Ponadto na przestrzeni ostatnich lat obserwowane są mało korzystne zjawiska demograficzne tj. ujemny wskaźnik przyrostu naturalnego i salda migracji, a tym samym sukcesywny spadek liczby ludności.

Istotne w procesie kształtowania nowej zabudowy mieszkaniowej będą:

- potrzeba optymalnej koncentracji zabudowy i przeciwdziałanie rozpraszaniu zainwestowania, w tym na tereny wartościowe przyrodniczo,
- potrzeba uzupełnień istniejących struktur zabudowy, obejmujących tereny zainwestowane wraz z rezerwami przestrzennymi, które umożliwiają dalszy rozwój zabudowy mieszkaniowej poprzez kontynuację dotychczasowej struktury urbanistycznej,
- potrzeba dalszej rozbudowy i budowy nowej infrastruktury technicznej, zwłaszcza w zakresie systemów gospodarki wodno-ściekowej i infrastruktury komunikacyjnej,
- potrzeba dalszego rozwoju usług z zakresu obsługi ludności (również usług niepublicznych),
- potrzeba wkomponowania nowej zabudowy w istniejącą tkankę (spójność zabudowy).

5.4. ZASADY LOKALIZACJI OBIEKTÓW HANDLU WIELKOPOWIERZCHNIOWEGO

Na terenie Gminy dopuszcza się lokalizację obiektów handlu wielkopowierzchniowego, tzn. obiektów handlowych o powierzchni sprzedaży powyżej 2 000 m². Realizacja tego typu obiektów może nastąpić wyłącznie na podstawie obowiązujących przepisów prawa w tym zakresie.

5.5. ZASADY LOKALIZACJI KLUCZOWYCH INWESTYCJI CELU PUBLICZNEGO

Dopuszcza się lokalizację inwestycji celu publicznego zgodnie z przepisami prawa, a także pod warunkiem uwzględnienia uwarunkowań przyrodniczych i krajobrazowych oraz dotyczących ochrony zdrowia i życia ludzi.

Zakłada się realizację wszystkich **inwestycji celu publicznego o znaczeniu ponadlokalnym** wymienionych w rozdz. 2, w tym odnoszących się do infrastruktury transportowej i technicznej.

Ponadto planuje się realizację licznych **inwestycji celu publicznego o znaczeniu lokalnym**, w tym m.in.:

- w zakresie infrastruktury komunikacyjnej, takich jak m.in.:
 - budowa nowych dróg gminnych w celu zapewnienia właściwej obsługi komunikacyjnej nowych terenów inwestycyjnych i mieszkaniowych,
 - modernizacja lub rozbudowa dróg w obrębie terenów zabudowy istniejącej lub planowanej, sukcesywnie według potrzeb,
 - realizacja tras rowerowych lub pieszo-rowerowych poprzez ich budowę, wyznaczenie lub oznakowanie,
 - realizacja szlaków turystycznych przez ich wyznaczenie lub oznakowanie,
 - tworzenie ogólnodostępnych parkingów;
- w zakresie infrastruktury technicznej, takich jak m.in.:
 - dalsza rozbudowa lub budowa sieci i obiektów infrastruktury wodociągowej,

- dalsza rozbudowa lub budowa sieci i obiektów infrastruktury kanalizacyjnej,
- realizacja nowych oraz modernizacje i remonty istniejących linii elektroenergetycznych, w tym skablowanie linii napowietrznych niskiego i średniego napięcia,
- modernizacje i remonty oraz budowa nowych stacji transformatorowych,
- usprawnianie systemu gospodarki odpadami poprzez segregację odpadów i ich zbieranie z terenów Gminy w sposób zorganizowany,
- uzbrojenie terenów inwestycyjnych;
- w zakresie obiektów i urządzeń publicznych oraz towarzyszącej infrastruktury, takich jak m.in.:
 - budowa, modernizacja, rozbudowa, przebudowa lub doposażenie parkingów, dróg, chodników, oświetlenia ulicznego, terenów zieleni urządzonej, placów zabaw i siłowni zewnętrznych, boisk sportowych, obiektów małej architektury itp.,
 - remonty i modernizacje (w tym termomodernizacje) obiektów użyteczności publicznej,
 - realizacja infrastruktury rekreacyjno-wypoczynkowej ogólnodostępnej,
 - realizacja systemu oznakowania i promocji dziedzictwa kulturowego,
 - odnowa i renowacja obiektów zabytkowych i historycznych.

Najważniejsze kierunki działań lub działania w zakresie realizacji inwestycji celu publicznego wskazano w rozdziale 2 niniejszej Strategii.

5.6. KIERUNKI ROZWOJU SYSTEMÓW KOMUNIKACJI, INFRASTRUKTURY TECHNICZNEJ I SPOŁECZNEJ

Układ **komunikacji drogowej** na terenie gminy Jednorożec stanowić będą:

- układ podstawowy:
 - drogi powiatowe:
 - 2514W relacji Myszyniec – Żelazna Rządowa – Parciaki – Parciaki Stacja – Budziska – Jednorożec – Przasnysz – Bartniki;
 - 2580W relacji Orzeł – stacja kolejowa Parciaki;
 - 3212W relacji Małowidz – Olszewka – Parciaki;
 - 3223W relacji Skierowizna – Jednorożec;
 - 3213W relacji Przasnysz – Kobyłaki – Brzeski Kołaki;
 - 3226W relacji Budziska – Budy Rządowe – Nakieł – do drogi Przasnysz – Baranowo;
 - 3234W relacji Stara Wieś – Chorzele – Krasnosielc;
 - 3236W relacji Jednorożec – Kuchny – Płoniawy Bramura;
 - 3237W relacji Lipa – Karwacz;
 - 3239W relacji Baranowo – Rycica – Ramiona – Dynak – Parciaki;
- układ uzupełniający:
 - drogi gminne – ich aktualny wykaz zaprezentowano w „Diagnozie sytuacji społecznej, gospodarczej i przestrzennej”.

W zakresie rozwoju komunikacji drogowej zakłada się:

- budowę nowych dróg gminnych i wewnętrznych w celu zapewnienia właściwej obsługi komunikacyjnej nowych terenów inwestycyjnych i mieszkaniowych, a także poprawę powiązań komunikacyjnych z nadrzędnym układem komunikacyjnym,
- tworzenie ogólnodostępnych parkingów,
- modernizacja dróg transportu rolniczego.

Jako priorytetowe w najbliższych latach wskazuje się następujące inwestycje:

- Rozbudowa drogi gminnej odcinek od km 0+000,00 do km 0+375,71, ulicy Lawendowej w miejscowości Stegna, gmina Jednorożec;
- Budowa drogi gminnej odcinek od km 0+000,00 do km 0+299,20, ulicy Konwaliowej w miejscowości Stegna, gmina Jednorożec;
- Budowa drogi gminnej odcinek od km 0+000,00 do km 0+400,65, ulicy Chabrowej w miejscowości Stegna, gmina Jednorożec;
- Przebudowa drogi gminnej numer 320302W, odcinek od km 0+000,00 do km 0+793,81 w miejscowości i obrębie Żelazna Rządowa, gmina Jednorożec;
- Przebudowa drogi gminnej, odcinek od km 0+000,00 do km 0+340,20 w miejscowości Połoń, gmina Jednorożec;
- Przebudowa drogi gminnej numer 320316W od km 0+000,00 do km 1+065,58 w miejscowości i obrębie Żelazna Prywatna, gmina Jednorożec;
- Przebudowa drogi gminnej numer 320315W w miejscowości i obrębie Żelazna Prywatna, gmina Jednorożec;
- Przebudowa dróg gminnych numer 320312W od km 0+000,00 do km 2+936,77 oraz od km 0+000,00 do km 0+778,67 w miejscowości i obrębie Drądzewo Nowe, gmina Jednorożec;
- Budowa dróg na osiedlu „Leśnym” w miejscowości Jednorożec o łącznej długości około 3 800,00 m;
- Budowa dróg na osiedlu „Kwiatowym” w miejscowości Stegna o łącznej długości około 1 900,00 m.

Ponadto zakłada się sukcesywne remonty i przebudowy pozostałych dróg gminnych.

Modernizacje, przebudowy lub rozbudowy poszczególnych dróg powinny być prowadzone sukcesywnie z założeniem osiągnięcia standardów w zakresie: szerokości w liniach rozgraniczających, szerokości pasów jezdni, łuków poziomych i pionowych oraz nośności warstwy jezdnej zgodnej z warunkami technicznymi określonymi w stosowanych przepisach prawa.

W odniesieniu do infrastruktury wodociągowej, zaopatrzenie w wodę pitną dla mieszkańców gminy będzie realizowane z istniejących lub planowanych ujęć wody. Zachowuje się istniejące ujęcia wody, dla których zakłada się sukcesywną, w miarę konieczności, modernizację i automatyzację w celu dostosowania do zmieniających się przepisów i standardów oraz zapotrzebowania. W zależności od tempa rozwoju przestrzennego przewiduje się realizację kolejnych odcinków sieci wodociągowej i włączenia w obecny układ infrastruktury technicznej wodociągowej. Dopuszcza się korzystanie z ujęć indywidualnych.

W odniesieniu do infrastruktury kanalizacyjnej, wskazuje się, że rozbudowa sieci sanitarnej jest zadaniem ważnym w kontekście ochrony wód i gruntów przed zanieczyszczeniami oraz poprawy warunków życia i funkcjonowania mieszkańców Gminy. Rozwój systemów w zakresie odprowadzania i oczyszczania ścieków powinien zapewnić możliwe szybkie zlikwidowanie dysproporcji w zakresie wyposażenia w kanalizację w stosunku do stopnia zaopatrzenia w wodę. Ustala się kontynuację realizacji zbiorczych systemów kanalizacji sanitarnej, zwłaszcza na terenach zwartej zabudowy miejscowości. Dopuszcza się budowę oczyszczalni ścieków oraz modernizację istniejących obiektów. Na terenach nieskanalizowanych lub terenach zabudowy rozproszonej dopuszcza się stosowanie indywidualnych rozwiązań z zakresu odprowadzania ścieków, z preferencją dla stosowania przydomowych oczyszczalni ścieków oraz zbiorników szczelnych.

W odniesieniu do infrastruktury elektroenergetycznej wskazuje się, że podmiotem odpowiedzialnym za zaopatrywanie mieszkańców Gminy w energię elektryczną, regularność dostaw, jakość dostarczanej energii, obsługę odbiorców, kontrolowanie eksploatacji sieci, przeprowadzanie modernizacji oraz usuwanie usterek jest podmiot zewnętrzny. Zakłada się, że wraz z rozwojem

nowoprojektowanych terenów rozwojowych, dla pokrycia zapotrzebowania na energię elektryczną niezbędna będzie modernizacja i rozbudowa istniejącej sieci elektroenergetycznej (m.in. automatyzacja linii średniego, wymiany przewodów gołych na izolowane na niskim i średnim napięciu, wymiany wyeksploatowanych słupowych stacji transformatorowych).

Na terenie Gminy dopuszcza się realizację nowych stacji transformatorowych i nowych linii elektroenergetycznych. Ponadto zaleca się i dopuszcza takie działania jak:

- sukcesywna rozbudowa sieci elektroenergetycznej oraz stacji transformatorowych,
- przebudowa linii napowietrznych na kablowe,
- stosowanie urządzeń o wysokiej klasie energooszczędności,
- wymiana oświetlenia wewnętrznego i ulicznego na oświetlenie wykorzystujące nowoczesne technologie, np. typu LED,
- wzrost wykorzystania indywidualnych systemów odnawialnych źródeł energii.

W odniesieniu do infrastruktury gazowej dopuszcza się gazyfikację Gminy. Przy projektowaniu sieci wskazuje się na:

- prowadzenie sieci w liniach rozgraniczających drogi publiczne i niepubliczne;
- podział terenu na działki, który powinien umożliwiać wykonanie indywidualnego przyłącza gazowego do budynku;
- wyznaczenie stref kontrolowanych dla projektowanych sieci gazowych;
- w strefach kontrolowanych nie należy:
 - wznosić budynków,
 - urządzać stałych składów i magazynów,
 - sadić drzew i krzewów,
 - podejmować działalności mogącej zagrozić trwałości gazociągu podczas jego eksploatacji.

Gazyfikacja będzie możliwa przy spełnieniu kryteriów technicznych oraz ekonomicznej opłacalności inwestycji, po zawarciu umowy z przedsiębiorstwem gazowniczym. Warunki techniczne dotyczące sieci gazowych określa Rozporządzenie Ministra Gospodarki z dnia 26 kwietnia 2013 r. w sprawie warunków technicznych, jakim powinny odpowiadać sieci gazowe i ich usytuowanie. W przypadku zmiany powyższego rozporządzenia warunki techniczne, jakim powinny odpowiadać sieci gazowe, muszą być zgodne z obowiązującymi przepisami. Ponadto dopuszcza się korzystanie z indywidualnych źródeł zaopatrzenia w gaz.

W odniesieniu do infrastruktury ciepłowniczej, gospodarkę ciepłą należy realizować z indywidualnych źródeł zaopatrzenia w energię ciepłą. Preferowane jest zaopatrzenie w ciepło w oparciu o niskoemisyjne systemy ogrzewania lub stosowanie paliw stałych wysokiej jakości. W związku z ogólnopolskimi trendami wdrażania rozwoju niskoemisyjnego, motywowanymi koniecznością ochrony powietrza atmosferycznego i przeciwdziałaniu zmianom klimatycznym, w zakresie rozwoju ciepłownictwa indywidualnego zakłada się:

- sukcesywną przebudowę urządzeń grzewczych w celu zastosowania paliw o niskim stopniu emisji zanieczyszczeń do środowiska oraz instalowaniu sprawnych urządzeń zmniejszających emisję szkodliwych substancji do atmosfery,
- rozwiązanie potrzeb ciepłownictwa mieszkaniowego w zależności od ekonomicznych uwarunkowań – ze źródeł lokalnych lub indywidualnych, z zastosowaniem systemów grzewczych opartych o paliwa ekologiczne niskoemisyjne lub bezemisyjne,
- korzystanie z dodatkowych źródeł ciepła, opartych na indywidualnych systemach OZE).

Na terenie Gminy nie istnieje centralny system ciepłowniczy. Mieszkańcy korzystają ze źródeł rozproszonych, indywidualnych, głównie w postaci kotłów na paliwa stałe. Aktualnie nie ma przesłanek do budowy zbiorczych systemów energetyki ciepłej.

W odniesieniu do infrastruktury telekomunikacyjnej, w szczególności proponuje się rozszerzenie zasięgu systemu sieciowego ogólnej dostępności do szerokopasmowego Internetu. Dopuszcza się także lokalizację masztów radiokomunikacyjnych i stacji bazowych telefonii komórkowej.

W odniesieniu do infrastruktury gospodarki odpadami, na terenie gminy Jednorożec:

- nie przewiduje się uruchomienia składowiska odpadów komunalnych,
- ustala się systematyczną poprawę skuteczności zbiórki odpadów i eliminowanie, z wykorzystaniem środków administracyjnych i edukacyjnych, nielegalnego wywozu i pozbywania się odpadów poza przygotowanymi do tego celu miejscami,
- ustala się sukcesywną rozbudowę systemu selektywnej zbiórki surowców wtórnych, z uwzględnieniem celów wyznaczonych w tym zakresie przez politykę państwa i regionalną oraz realiów rachunku ekonomicznego,
- ustala się wywóz odpadów komunalnych do zakładu unieszkodliwiania odpadów komunalnych, przewidzianego do obsługi regionu gospodarki odpadami, w jakim znajduje się Gmina.

W odniesieniu do infrastruktury społecznej zakłada się jej dalszy, sukcesywny rozwój. W pierwszej kolejności planuje się realizację przedsięwzięć związanych z: realizacją nowych budynków lub mieszkań komunalnych/socjalnych/chronionych, budową placówek opieki dla najmłodszych, rozbudową, modernizacją i doposażeniem placówek oświatowych, kulturalnych i bibliotek, rozbudową i modernizacją zaplecza sportowego placówek oświatowych, czy tworzeniem, modernizacją i doposażeniem świetlic wiejskich.

5.7. ZASADY LOKALIZACJI URZĄDZEŃ WYTWARZAJĄCYCH ENERGIĘ O MOCY ZAINSTALOWANEJ PRZEKRACZAJĄCEJ 500 KW

Rozwój nowoczesnych technologii wytwarzania energii, w szczególności źródeł odnawialnych, stwarza szanse dla lokalnej społeczności i lokalnych inwestorów na uzyskanie pewnej niezależności energetycznej oraz proekologiczną modernizację i decentralizację sektora energetycznego, a tym samym stanowić może istotny czynnik rozwoju lokalnego Gminy.

Realizacja urządzeń wytwarzających energię o mocy zainstalowanej przekraczającej 500 kW będzie mogła nastąpić wyłącznie na podstawie obowiązujących przepisów prawa w tym zakresie. Lokalizacja urządzeń, w zależności od ich rodzaju, specyfikacji, czy zastosowanej technologii wymagać będzie spełnienia m.in. warunków lokalizacyjnych (określonych w przepisach prawa), jak i uzależniona będzie od oceny wpływu inwestycji na środowisko i warunki życia ludzi. Każda inwestycja uwzględniać powinna zasadę minimalizacji uciążliwości środowiskowych oraz minimalizacji negatywnego wpływu na warunki życia ludności, w tym spełnianie obowiązujących norm odległościowych. Ponadto przyjmują się zasadę uwzględniania „głosu społecznego” w procedurach związanych z posadowieniem odnawialnych źródeł energii powyżej 500 kW (partycypacja społeczna).

5.8. ZASADY LOKALIZACJI PRZEDSIĘWZIĘĆ MOGĄCYCH ZNACZĄCO ODDZIAŁYWAĆ NA ŚRODOWISKO

Dopuszcza się lokalizacje przedsięwzięć mogących znacząco oddziaływać na środowisko, z uwzględnieniem przepisów odrębnych, w tym zakazów i ograniczeń obowiązujących dla poszczególnych form ochrony.

Lokalizowanie i funkcjonowanie obiektów kwalifikujących się do przedsięwzięć mogących znacząco oddziaływać na środowisko powinno odbywać się przy zapewnieniu takiego ich usytuowania oraz z zastosowaniem takich rozwiązań technicznych, technologicznych lub organizacyjnych, które

zapewnią nierozprzestrzenianie się czynników uciążliwych na okoliczne tereny zabudowy przeznaczonej na stały pobyt ludzi (w szczególności mieszkalnej, mieszkalno-usługowej zamieszkania zbiorowego, przeznaczonej na pobyt dzieci i młodzieży, opieki zdrowotnej) oraz terenów rekreacyjno-wypoczynkowych, jak również brak zagrożeń, dla jakości płodów rolnych, sadowniczych lub ogrodniczych w szczególności uprawianych z docelowym przeznaczeniem do spożycia przez ludzi) na pobliskich terenach.

Ostateczna realizacja danego przedsięwzięcia uzależniona będzie od wpływu planowanej działalności na środowisko i warunki życia ludzi, który określić należy na podstawie stosownych dokumentów z zakresu ocen oddziaływania na środowisko.

5.9. ZASADY KSZTAŁTOWANIA ROLNICZEJ I LEŚNEJ PRZESTRZENI PRODUKCYJNEJ

W odniesieniu do rolniczej przestrzeni produkcyjnej przyjmuję się zasadę racjonalnej gospodarki rolnej. Wprowadza się następujące ustalenia i rekomendacje:

- minimalizacja przeznaczenia na cele nierolnicze terenów o najwyższej przydatności rolniczej, tj. gruntów chronionych klas bonitacyjnych – w odniesieniu do obszarów położonych poza terenami kontynuacji zabudowy i terenami rozwojowymi miejscowości oraz poza terenami kluczowymi dla rozwoju potencjału gospodarczego,
- przeciwdziałanie nadmiernej intensyfikacji produkcji rolnej oraz nadmiernemu stosowaniu środków ochrony roślin i nawozów, a także ochrona przed niewłaściwą agrotechniką,
- utrzymanie we właściwym stanie technicznym systemów melioracyjnych,
- na łąkach i pastwiskach prowadzenie ich użytkowania poprzez koszenie, nawożenie i wypas
- przeciwdziałanie erozji gleb, poprzez właściwą gospodarkę rolną i wprowadzanie zieleni śródpolnej na terenach potencjalnie erodowanych.

W stosunku do gruntów rolnych klasy bonitacyjnej I-III obowiązują przepisy dotyczące ochrony zasobów glebowych przed zmianą sposobu użytkowania, stosownie do zapisów ustawy z dnia 3 lutego 1995 r. o ochronie gruntów rolnych i leśnych.

W odniesieniu do leśnej przestrzeni produkcyjnej zakłada się podtrzymanie ekologicznej funkcji lasów oraz racjonalną gospodarkę leśną. Wprowadza się następujące ustalenia i rekomendacje:

- zrównoważone kształtowanie leśnej przestrzeni produkcyjnej poprzez racjonalne wykorzystanie gospodarcze lasów do tego predysponowanych (bilansowanie zrębów z odnowieniami),
- minimalizacji przeznaczenia gruntów leśnych na cele nieleśne,
- dolesienia nieużytków lub terenów nieprzydatnych rolniczo,
- ochrona lasów ważnych dla funkcjonowania systemu przyrodniczego gminy, tzn. wchodzących w skład ponadlokalnych korytarzy ekologicznych (ograniczenie ewentualnej wycinki tylko do inwestycji celu publicznego lub w przypadku uzasadnionego interesu publicznego i społecznego).

Lasy są prawnie chronione przed likwidacją. Zmiana przeznaczenia lasów na cele nieleśne wymaga zgody na odlesienie, w myśl ustawy z dnia 3 lutego 1995 r. o ochronie gruntów rolnych i leśnych. Ewentualne odstępstwa od zaniechania wycinki drzewostanu leśnego powinny być poparte wyższym interesem publicznym lub koniecznością rozwoju gospodarczego Gminy, przy czym nie mogą one powodować znaczącego pogorszenia stanu funkcjonowania środowiska przyrodniczego, w myśl zasady rozwoju zrównoważonego.

Ponadto część lasów w obrębie obszaru Gminy posiada status lasów ochronnych, w rozumieniu ustawy z dnia 28 września o lasach. Dla lasów ochronnych obowiązują przepisy prawa dotyczące ich ochrony oraz możliwych zasad ich zagospodarowania, w myśl ustawy z dnia 3 lutego 1995 r. o ochronie gruntów rolnych i leśnych.

5.10. ZASADY KSZTAŁTOWANIA ZAGOSPODAROWANIA PRZESTRZENNEGO NA OBSZARACH ZDEGRADOWANYCH I OBSZARACH REWITALIZACJI ORAZ OBSZARACH WYMAGAJĄCYCH PRZEKSZTAŁCENÍ, REHABILITACJI, REKULTYWACJI LUB REMEDIACJI

Dopuszcza się wyznaczenie obszarów **zdegradowanych i rewitalizacji**, zgodnie z przepisami prawa. W odniesieniu do obszarów zdegradowanych i obszarach rewitalizacji przyjmuje się następujące, generalne cele i zasady:

- jako zadania priorytetowe dla kształtowania zagospodarowania przestrzennego wskazuje się:
 - poprawa jakości przestrzeni publicznej,
 - modernizacja i rozbudowa infrastruktury społecznej,
 - budowa, remont lub modernizacja ciągów komunikacyjnych (dróg, chodników, ciągów pieszo-jezdných),
 - poprawa warunków zamieszkania,
 - poprawa estetyki zainwestowania,
 - modernizacje, w tym termomodernizacje budynków,
 - rozbudowa infrastruktury technicznej,
 - rozbudowa infrastruktury sportowo-rekreacyjnej,
- jako zadania pośrednie, wpływające na jakość życia wskazuje się:
 - aktywizację gospodarczą, w tym aktywizacja zawodowa mieszkańców i zmniejszenie poziomu ubóstwa,
 - rozwój potencjału społecznego, w tym wspieranie osób zagrożonych lub wykluczonych społecznie,
 - rozwój aktywności społecznej i kulturalnej mieszkańców.

Według ustawy z dnia 9 października 2015 r. o rewitalizacji Rada Gminy wyznacza, w drodze uchwały, z własnej inicjatywy albo na wniosek wójta, burmistrza lub prezydenta miasta, obszar zdegradowany i obszar rewitalizacji.

Na obszarze Gminy wciąż aktualne jest zagadnienie **przekształceń i rehabilitacji** zabudowy (występującej w rozproszeniu w różnych miejscach Gminy). W znacznym stopniu skuteczność rehabilitacji zabudowy jest uzależniona od znalezienia inwestorów, którzy mogliby zagospodarować tereny na cele działalności gospodarczej rolniczej lub nierolniczej. Przekształceń i rehabilitacji wymagają zarówno zabudowania gospodarcze, jak i obiekty zabudowy mieszkaniowej o dysharmonijnych formach architektury takich jak: gabaryty, bryły, kształty dachów, czy kolorystyka.

Proces **rekultywacji** związany będzie przede wszystkim z potencjalną działalnością wydobywczą złóż. W trakcie eksploatacji powstają liczne wyrobiska, hałdy itp., a tym samym, po zakończeniu wydobywania, konieczna staje się rekultywacja terenów poeksploatacyjnych w celu złagodzenia przeobrażeń spowodowanych eksploatacją. Rekultywacja terenów poeksploatacyjnych powinna być realizowana w oparciu o kierunek i opracowany projekt rekultywacji.

Na obszarze Gminy nie występują obszary wymagające **remediacji**.

6 OBSZARY STRATEGICZNEJ INTERWENCJI

Obszary strategicznej interwencji (OSI) są określone w strategiach rozwoju jako obszary o zidentyfikowanych lub potencjalnych uwarunkowaniach społecznych, gospodarczych, przestrzennych lub powiązaniach funkcjonalnych decydujących o występowaniu barier rozwoju lub możliwych do wykorzystania potencjałów rozwojowych.

6.1. OBSZARY STRATEGICZNEJ INTERWENCJI OKREŚLONE W STRATEGII ROZWOJU WOJEWÓDZTWA

W obowiązującej „Strategii rozwoju województwa mazowieckiego 2030+. Innowacyjne Mazowsze”² zidentyfikowano obszary strategicznej interwencji w podziale na dwa typy:

- problemowe – podregiony NUTS 3:
 - w regionie Mazowieckim regionalnym: ciechanowski, ostrołęcki, płocki, radomski, siedlecki, żyrardowski;
 - w regionie Warszawskim stołecznym: warszawski zachodni, warszawski wschodni i miasto Warszawa;
- bieguny wzrostu – miejskie obszary funkcjonalne:
 - miejski obszar funkcjonalny Warszawy (region Warszawski stołeczny) jako istniejący biegun wzrostu;
 - miejskie obszary funkcjonalne miast średnich tracących funkcje społeczno-gospodarcze oraz Płocka, Siedlec i Żyrardowa jako potencjalnych biegunów wzrostu.

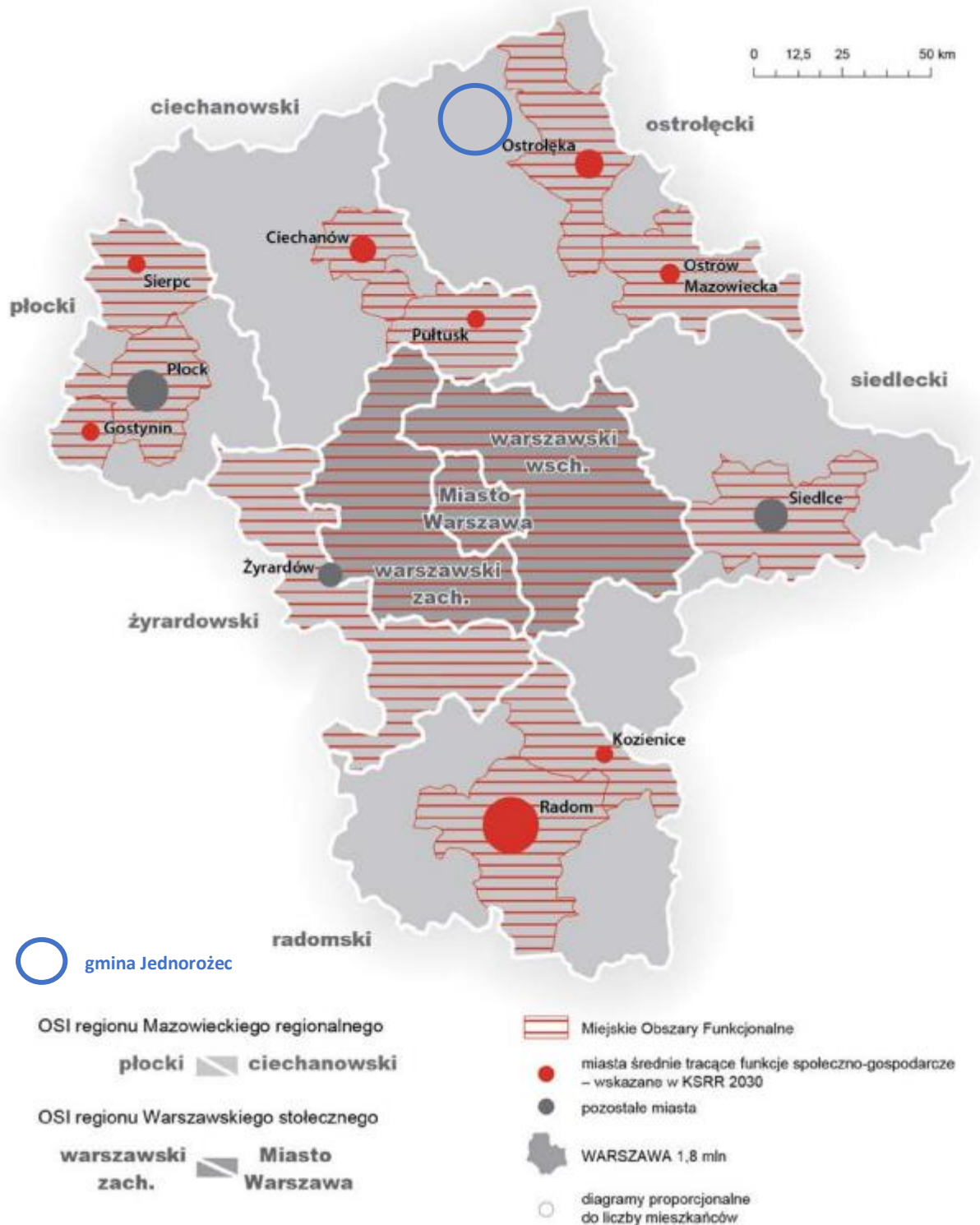
Gmina Jednorożec zakwalifikowana została do ostrołęckiego obszaru strategicznej interwencji (OSI - problemowy).

W odniesieniu do Ostrołęckiego OSI ustalono (str. 82 Strategii): *Interwencja w OSI ostrołęckim zorientowana będzie na poprawę warunków prowadzenia działalności gospodarczej i zwiększenie zdolności absorpcyjnych podregionu, z wykorzystaniem wewnętrznych potencjałów obszaru, w tym miast Ostrołęki i Ostrowi Mazowieckiej. Kluczowe w tym zakresie są działania na rzecz poprawy skomunikowania podregionu z resztą województwa, zwłaszcza poprzez rozwój sieci kolejowej oraz powiązanej z nią komunikacji autobusowej. Oprócz systemu transportowego, dla poprawy jakości życia mieszkańców i stanu środowiska obszaru istotne jest zwiększenie dostępności do sieciowej infrastruktury komunalnej, w szczególności gazowej i kanalizacyjnej. Warunki przyrodnicze obszaru, jak również duże znaczenie sektora rolnego dla gospodarki podregionu, tworzą potencjał dla rozwoju rolnictwa ekologicznego w ramach rodzinnych gospodarstw rolnych. Z uwagi na wysokie walory przyrodnicze i kulturowe, zasadne jest także wspieranie rozwoju infrastruktury turystycznej w celu bardziej efektywnego wykorzystania potencjału turystycznego dla rozwoju gospodarki podregionu. Działania w OSI ostrołęckim skoncentrowane będą na wskazanych poniżej obszarach.*

- *Poprawa dostępności obszaru poprzez:*
 - *rozwój transportu kolejowego z wykorzystaniem nowych i zmodernizowanych linii kolejowych, uzupełnienie sieci przystankowej oraz zwiększenie liczby połączeń,*
 - *rozwój zintegrowanego, niskoemisyjnego transportu zbiorowego poprawiającego dostępność przystanków kolejowych i centrów lokalnych.*
- *Ochrona oraz wykorzystanie walorów środowiska przyrodniczego poprzez:*
 - *rozwój rolnictwa ekologicznego,*

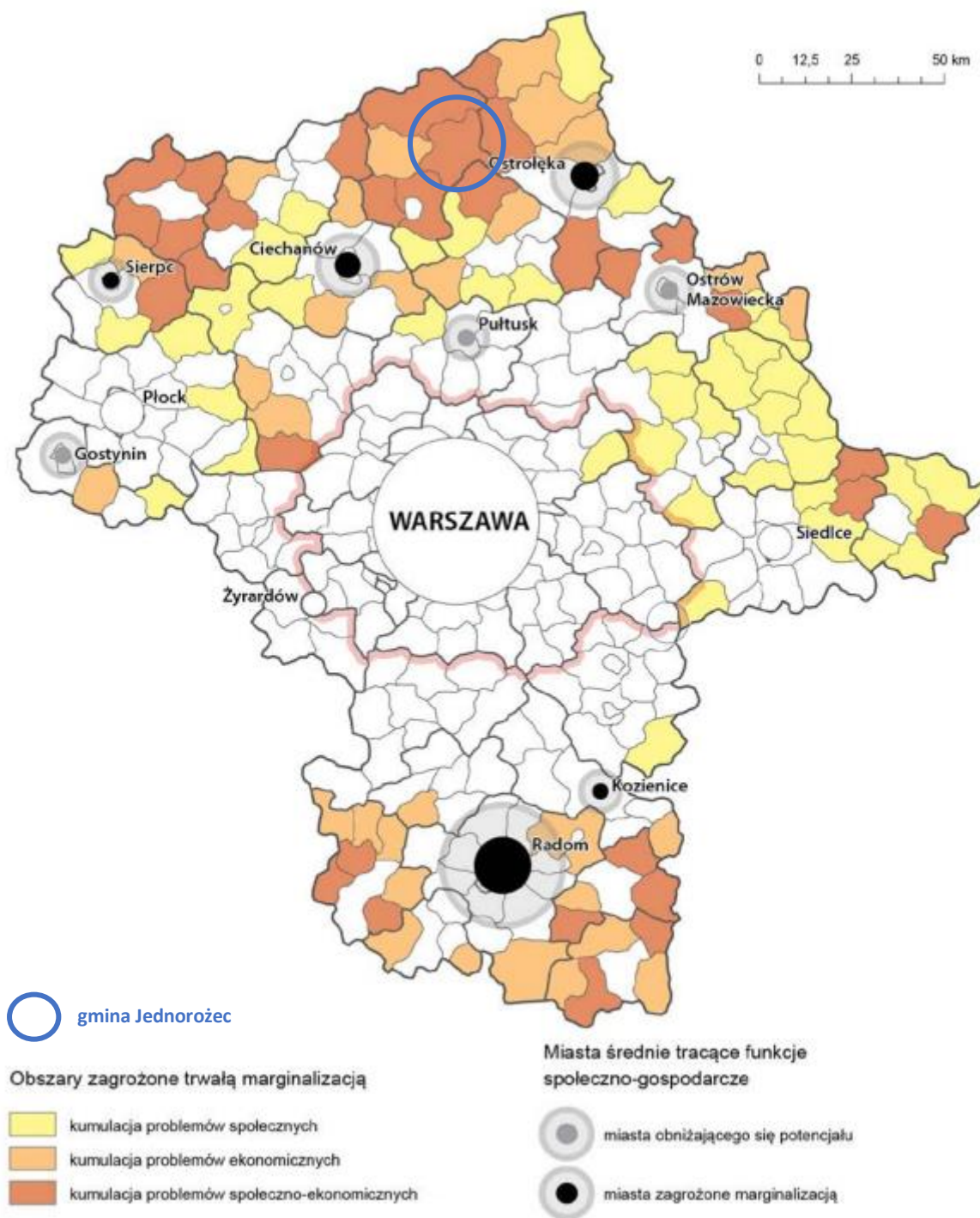
² Uchwała nr 72/22 Sejmiku Województwa Mazowieckiego z dnia 24 maja 2022 r. w sprawie Strategii rozwoju województwa mazowieckiego 2030+.

- wykorzystanie potencjału przyrodniczego, w tym obszarów nadrzecznych i leśnych, na potrzeby rekreacyjno-wypoczynkowe, np. agroturystyki,
- modernizację istniejącej infrastruktury turystycznej oraz budowę nowych szlaków turystyki aktywnej,
- rozbudowę i modernizację systemów kanalizacyjnych, gazowych i ciepłowniczych.



Ryc. 3 Gmina Jednorożec w odniesieniu do obszarów strategicznej interwencji (OSI) województwa mazowieckiego
 Materiał źródłowy: Ryc. 10, Strategia Rozwoju Województwa Mazowieckiego 2030+. Innowacyjne Mazowsze.

Ponadto obszar gminy Jednorożec uznany został, za zagrożony trwałą marginalizacją, z uwagi na kumulację problemów społeczno-ekonomicznych.



Ryc. 4 Gmina Jednorożec w odniesieniu do obszarów zagrożonych trwałą marginalizacją w województwie mazowieckim
 Materiał źródłowy: Ryc. 11, Strategia Rozwoju Województwa Mazowieckiego 2030+. Innowacyjne Mazowsze.

6.2. OBSZARY STRATEGICZNEJ INTERWENCJI KLUCZOWE DLA GMINY

Nie ustala się obszarów strategicznej interwencji kluczowych dla Gminy. **Obszarem działań rozwojowych i podejmowania wysiłków w celu rozwoju społeczno-gospodarczego jest cały obszar gminy Jednorożec, w granicach administracyjnych.**

7 SYSTEM REALIZACJI STRATEGII

7.1. WDRAŻANIE STRATEGII

Zdefiniowane kierunki działań i działania realizowane będą **poprzez świadome kształtowanie polityki władz Gminy**, w tym:

- podejmowanie działań inwestycyjnych,
- podejmowanie działań aktywizujących poszczególne podmioty publiczne, w tym jednostki organizacyjne i instytucje oraz podmioty prywatne, w tym mieszkańców, przedsiębiorców, organizacje i stowarzyszenia,
- podejmowanie działań promocyjnych,
- podejmowanie dalszych działań planistycznych i strategicznych.

Poszczególne działania będą **realizowane w różnych zakresach czasowych**, od trwających kilka miesięcy do zadań wieloletnich. Niektóre z nich stanowią będą działania jednostkowe (jednorazowe), inne działania ciągłe lub cykliczne.

Wdrażanie Strategii będzie odbywać się przy **wykorzystaniu zróżnicowanych instrumentów** obejmujących:

- instrumenty wdrożeniowe, m.in. projekty, procedury, programy, a także strategie sektorowe,
- instrumenty organizacyjno-zarządcze, m.in. regulaminy, zarządzenia, a także statuty,
- instrumenty finansowe, m.in. wieloletnie prognozy finansowe, budżet Gminy, budżety jednostek podległych lub pomocniczych, budżety zadaniowe, budżety obywatelskie, fundusze kierowane, a także, co kluczowe z punktu widzenia możliwości finansowania, fundusze zewnętrzne (w tym europejskie),
- instrumenty prawne, m.in. uchwały, w tym akty prawa miejscowego, decyzje administracyjne,
- instrumenty planistyczne – akty planowania przestrzennego, zapewniające udział mieszkańców w procesie ich opracowania,
- instrumenty społeczne, m.in. działania edukacyjne, kampanie społeczne i informacyjne, działania promocyjne, konsultacje wewnętrzne, konsultacje społeczne, strony internetowe (w tym profile w mediach społecznościowych), a także system informacji przestrzennej,
- instrumenty kadrowe, m.in. oparte o kadrę kierowniczą i liderów projektów, a także możliwość kreacji koordynatorów programów i projektów, doskonalenia kadr, wymiany doświadczeń i dobrych praktyk,
- instrumenty kontrolne – m.in. raportowanie, monitoring, a także kontrola jakości/skuteczności.

Strategia Rozwoju wskazuje zarówno działania należące do wyłącznej kompetencji Gminy, realizowane przez Urząd i jednostki podległe lub pomocnicze, jak i działania skierowane do społeczności lokalnej i wszystkich podmiotów działających na terenie Gminy lub pozostających z nią w relacji. Strategia Rozwoju pełni rolę planu generalnego postępowania władz samorządowych we współpracy z innymi samorządami, administracją państwową oraz partnerami społecznymi i prywatnymi. Wskazuje się **trzy zasadnicze grupy zaangażowane w proces wdrażania** Strategii:

- sektor publiczny – władze samorządowe gminy, Urząd Gminy i jednostki gminne, jednostki samorządu terytorialnego różnych szczebli, gminy sąsiednie i należące do obszaru funkcjonalnego,
- sektor biznesowy – przedsiębiorcy, kluczowi pracodawcy, organizacje otoczenia biznesu, zrzeszenia gospodarcze itp.,
- sektor społeczny – mieszkańcy, organizacje pozarządowe, grupy nieformalne, liderzy społeczni i osoby publiczne, reprezentanci młodzieży itp.

Odpowiedzialność za realizację Strategii spoczywać będzie na:

- Wójt Gminy Jednorożec jako organowi wykonawczemu Gminy – stymulowanie, koordynacja i nadzór działań, mobilizacja i integrowanie zasobów, w tym kadrowych,
- Radzie Gminy Jednorożec, jako organowi uchwałodawczemu – przyjęcie Strategii oraz ewentualnych aktualizacji, podejmowanie uchwał przyczyniających się do wdrażania ustaleń Strategii (np. akty planowania przestrzennego),
- Urzędzie Gminy w Jednorożcu, jako organowi wdrażającemu – implementacja zdefiniowanych w dokumencie celów i działaniach rozwojowych, promocja przyjętej wizji rozwoju, realizacja i koordynacja poszczególnych działań, tym harmonizowanie i poszerzanie partnerstwa, współpraca i koordynacja przepływu informacji przy wdrażaniu poszczególnych działań z innymi podmiotami i interesariuszami, poszukiwanie źródeł finansowania, gromadzenie danych i raportowanie realizowanych zadań.

Biorąc pod uwagę, że efektywność wdrażania założeń rozwojowych związana jest ze skalą aktywności i zintegrowania poszczególnych środowisk i interesariuszy, w celu zapewnienia skuteczność podejmowany działań zakłada się następujące **zasady współpracy**:

- partycypacja i partnerstwo – współpraca i równorzędne traktowanie, z zachowaniem suwerenności poszczególnych podmiotów, z założeniem dążenia do wzajemnego zrozumienia,
- otwartość na kreatywność i innowacyjność – otwarcie na nowe pomysły i idee,
- transparentność – przejrzystość działań, podejmowanie dialogu, informowanie i konsultowanie decyzji oraz rozwiązań rozwojowych,
- determinacja – konsekwencja i odpowiedzialność we wdrażaniu przyjętych celów rozwojowych,
- elastyczność – możliwość szybkiego reagowania na zachodzące zmiany, poprzez modyfikację ustaleń Strategii i dostosowanie do nowych okoliczności (w przypadku ich wystąpienia).

Dla poszczególnych celów strategicznych i kierunków działań wskazuje się następujące **ramy realizacyjno-organizacyjne**:

Tab. 6 Ramy realizacyjno-organizacyjne dla 1 celu strategicznego i jego kierunków działań

| CEL OPERACYJNY | | KIERUNEK DZIAŁAŃ | PODMIOT ODPOWIEDZIALNY ZA REALIZACJĘ | PODMIOTY UCZESTNICZĄCE | PODMIOT MONITORUJĄCY | |
|----------------|---|------------------|--|--|--|---|
| 1.1. | Poprawa stanu i dostępności infrastruktury technicznej | 1.1.1. | Rozwój infrastruktury kanalizacyjnej. | Gmina Gestor sieci | Podmioty publiczne Podmioty prywatne Mieszkańcy | Gmina Gestor sieci |
| | | 1.1.2. | Rozwój infrastruktury wodociągowej. | Gmina Gestor sieci | Podmioty publiczne Podmioty prywatne Mieszkańcy | Gmina Gestor sieci |
| | | 1.1.3. | Rozwój infrastruktury odprowadzania i magazynowania wody opadowej. | Gestor sieci PGW Wody Polskie | Podmioty publiczne Podmioty prywatne Mieszkańcy | Gmina Gestor sieci PGW Wody Polskie |
| | | 1.1.4. | Rozwój infrastruktury zaopatrzenia w gaz. | Gestor sieci | Podmioty publiczne Podmioty prywatne Mieszkańcy | Gmina Gestor sieci |
| | | 1.1.5. | Rozwój infrastruktury elektroenergetycznej. | Gestor sieci | Podmioty publiczne Podmioty prywatne Mieszkańcy | Gmina Gestor sieci |
| | | 1.1.6. | Wzrost wykorzystania odnawialnych źródeł energii. | Gmina Podmioty prywatne Mieszkańcy | Podmioty publiczne Podmioty prywatne Mieszkańcy | Gmina Województwo |
| | | 1.1.7. | Uzbrojenie terenów inwestycyjnych w infrastrukturę techniczną. | Gmina Gestorzy sieci | Podmioty prywatne Inwestorzy | Gmina Gestorzy sieci |
| 1.2. | Wzrost poziomu bezpieczeństwa publicznego i poprawa jakości życia | 1.2.1. | Poprawa jakości przestrzeni publicznej i ogólnodostępnej. | Gmina Mieszkańcy | Podmioty publiczne Podmioty prywatne Mieszkańcy | Gmina |
| | | 1.2.2. | Poprawa bezpieczeństwa publicznego. | Gmina Służby porządkowe | Podmioty publiczne Podmioty prywatne Organizacje pozarządowe | Gmina Służby porządkowe |
| | | 1.2.3. | Poprawa warunków zamieszkania w budownictwie komunalnym. | Gmina | Podmioty publiczne Podmioty prywatne Mieszkańcy | Gmina |

| CEL OPERACYJNY | | KIERUNEK DZIAŁAŃ | PODMIOT ODPOWIEDZIALNY ZA REALIZACJĘ | PODMIOTY UCZESTNICZĄCE | PODMIOT MONITORUJĄCY | |
|----------------|--|------------------|--|--|---|-----------------------------|
| | | 1.2.4. | Wspieranie estetyki zainwestowania w budownictwie prywatnym. | Gmina Mieszkańcy | Mieszkańcy | Gmina |
| | | 1.3.1. | Zwiększenie atrakcyjności rekreacyjnej i wypoczynkowej dla mieszkańców Gminy | Gmina Instytucje kultury | Podmioty publiczne Podmioty prywatne PTTK Organizacje pozarządowe | Gmina Instytucje kultury |
| | | 1.3.2. | Wzrost zasobności bazy turystycznej i okołoturystycznej. | Gmina Podmioty prywatne Podmioty publiczne | Podmioty publiczne Podmioty prywatne | Gmina |
| | | 1.3.3. | Stworzenie punktu informacji turystycznej w Jednorożcu. | Gmina | Instytucje turystyki Podmioty prywatne | Gmina |
| | | 1.3.4. | Organizacja i promocja imprez i wydarzeń sportowych, turystycznych i kulturalnych. | Gmina Instytucje kultury Organizacje pozarządowe | Podmioty publiczne Podmioty prywatne Mieszkańcy Instytucje oświaty | Gmina Instytucje kultury |
| 1.4. | Rozwój przedsiębiorczości i otoczenia biznesu | 1.4.1. | Aktywizacja zawodowa mieszkańców. | PUP | Gmina Podmioty publiczne Podmioty prywatne Mieszkańcy PARP | PUP Gmina |
| | | 1.4.2. | Rozwój sektora mikro-, małych i średnich przedsiębiorstw. | Podmioty prywatne | Gmina Podmioty publiczne Mieszkańcy PARP | Gmina |
| | | 1.4.3. | Wzrost atrakcyjności inwestycyjnej. | Gmina | Podmioty publiczne Podmioty prywatne Inwestorzy | Gmina |
| 1.5. | Rozwój gospodarstw rolnych i sektora rolno-spożywczego | 1.5.1. | Rozwój i unowocześnienie gospodarstw rolnych. | Właściciele gospodarstw rolnych | ODR ARiMR Rolnicy | ODR ARiMR |
| | | 1.5.2. | Wzrost znaczenia lokalnych produktów rolniczych. | Właściciele gospodarstw rolnych | ODR ARiMR Rolnicy | ODR ARiMR |
| | | 1.5.3. | Wspieranie i promocja działalności sektora spożywczego, przetwórczego i rolnego. | Właściciele gospodarstw rolnych | ODR ARiMR Rolnicy | ODR ARiMR |

Tab. 7 Ramy realizacyjno-organizacyjne dla 2 celu strategicznego i jego kierunków działań

| CEL OPERACYJNY | | KIERUNEK DZIAŁAŃ | PODMIOT ODPOWIEDZIALNY ZA REALIZACJĘ | PODMIOTY UCZESTNICZĄCE | PODMIOT MONITORUJĄCY | |
|----------------|---|------------------|---|--|---|--|
| 2.1. | Kształtowanie i promowanie wartości kulturowych | 2.1.1. | Budowa Gminnego Ośrodka Kultury w Jednorożcu | Gmina Instytucje kultury | Instytucje kultury | Gmina |
| | | 2.1.2. | Wspieranie działalności instytucji kultury. | Gmina | Instytucje kultury | Gmina |
| | | 2.1.3. | Wspieranie działalności organizacji i stowarzyszeń związanych z kulturą i twórczością regionalną (kół gospodyń wiejskich, twórców lub innych). | Gmina | Mieszkańcy Instytucje kultury Organizacje pozarządowe | Gmina |
| | | 2.1.4. | Wspieranie rozwoju edukacji kulturalnej i artystycznej dzieci, młodzieży lub dorosłych. | Gmina Instytucje kultury Organizacje pozarządowe | Mieszkańcy | Gmina Instytucje kultury Organizacje pozarządowe |
| | | 2.1.5. | Organizacja i promocja cyklicznych lub okazjonalnych wydarzeń i imprez kulturalnych. | Gmina Instytucje kultury Organizacje pozarządowe | Mieszkańcy | Gmina Instytucje kultury Organizacje pozarządowe |
| | | 2.1.6. | Wzmocnienie uczestnictwa w kulturze, w tym poprzez technologię cyfrową (e-kultura, digitalizacja i udostępnianie zbiorów i zasobów archiwalnych). | Gmina Instytucje kultury | Mieszkańcy | Gmina Instytucje kultury |

| | | | | | | |
|------|--|--------|---|--|---|---|
| | | 2.1.7. | Udział i wspieranie udziału w regionalnych, ogólnopolskich i międzynarodowych wydarzeniach kulturalnych i promocyjnych. | Gmina Instytucje kultury | Mieszkańcy Organizacje pozarządowe | Gmina Instytucje kultury |
| | | 2.1.8. | Współpraca z innymi regionami w Polsce i na świecie, w celu wspierania interakcji pomiędzy tradycjami i kulturami. | Gmina | Pozostałe Gminy Powiaty Województwa Kraje zagraniczne | Gmina |
| | | 2.1.9. | Przygotowywanie i wydawanie publikacji poświęconych dziedzictwu kulturowemu. | Gmina Instytucje kultury | Mieszkańcy | Gmina |
| 2.2. | Poprawa jakości kształcenia i edukacji | 2.2.1. | Rozbudowa przedszkola samorządowego w Jednorożcu na potrzeby działalności przedszkola i żłobka. | Gmina | Podmioty publiczne Podmioty prywatne Instytucje oświatowe | Gmina |
| | | 2.2.2. | Rozbudowa, modernizacja i doposażenie placówek oświatowych i bibliotek. | Gmina Instytucje oświaty Instytucje kultury | Podmioty publiczne Podmioty prywatne | Gmina Instytucje oświaty Instytucje kultury |
| | | 2.2.3. | Rozbudowa i modernizacja zaplecza sportowego placówek oświatowych. | Gmina Powiat | Podmioty publiczne Podmioty prywatne Instytucje oświaty | Gmina |
| | | 2.2.4. | Tworzenie nowych, modernizacja oraz doposażenie świetlic wiejskich. | Gmina | Mieszkańcy Organizacje pozarządowe | Gmina |
| | | 2.2.5. | Rozwój potencjału dydaktycznego. | Gmina Instytucje oświaty | Mieszkańcy Organizacje pozarządowe | Gmina Instytucje oświaty |
| | | 2.2.6. | Wzmocnienie kompetencji podstawowych z zakresu informatyzacji, przedsiębiorczości, nauki języków obcych oraz postaw społeczno-obywatelskich. | Gmina | Instytucje oświaty Organizacje pozarządowe | Gmina |
| | | 2.2.7. | Wsparcie rozwoju osób szczególnie uzdolnionych poprzez organizację konkursów lub zajęć dodatkowych. | Gmina Instytucje oświaty | Organizacje pozarządowe Instytucje kultury | Gmina Instytucje oświaty |
| | | 2.2.8. | Wsparcie edukacji specjalistycznej, w tym dla osób o specjalnych potrzebach terapeutycznych lub z niepełnosprawnością. | Instytucje oświaty | Gmina Powiat Podmioty publiczne Podmioty prywatne GOPS | Instytucje oświaty Gmina Powiat |
| | | 2.2.9. | Podniesienie poziomu zaangażowania rodziców w proces edukacyjno-wychowawczy. | Instytucje oświaty | Mieszkańcy Organizacje pozarządowe | Gmina Instytucje oświaty |
| | | 2.2.10 | Inicjowanie i wspieranie działalności w zakresie organizacji i udoskonalania zajęć, wydarzeń pozaszkolnych dla dzieci i młodzieży, w tym zajęć dydaktycznych i sportowych. | Gmina Powiat Instytucje oświaty | Mieszkańcy Organizacje pozarządowe Instytucje kultury | Instytucje oświaty Gmina Powiat |
| 2.3. | Ograniczenie problemów społecznych | 2.3.1. | Wsparcie działań instytucji opieki społecznej. | Gmina | Instytucje opieki społecznej | Gmina |
| | | 2.3.2. | Spójne oraz kompleksowe wspieranie rodzin. | Instytucje opieki społecznej | Organizacje pozarządowe Mieszkańcy | Gmina Instytucje opieki społecznej |
| | | 2.3.3. | Wspieranie prawidłowego rozwoju dzieci i młodzieży poprzez m.in. rozwój infrastruktury sportowej, miejsc aktywnego wypoczynku, tworzenie miejsc i zakup sprzętu rehabilitacyjnego dla osób niepełnosprawnych. | Instytucje opieki społecznej Instytucje oświaty | Organizacje pozarządowe Mieszkańcy | Gmina Instytucje opieki społecznej |
| | | 2.3.4. | Podjęcie działań w zakresie przeciwdziałania uzależnieniom i przemocy, w tym promocja profilaktyki i edukacji wśród dzieci i młodzieży. | Instytucje opieki społecznej | Mieszkańcy Organizacje pozarządowe Instytucje oświaty Służby porządkowe | Gmina Instytucje opieki społecznej |

| | | | | | | |
|------|--|--------|--|---|---|---|
| | | 2.3.5. | Aktywizacja osób starszych i rozwój systemu opieki senioralnej. | Instytucje opieki społecznej | Mieszkańcy Organizacje pozarządowe Instytucje kultury | Gmina Instytucje opieki społecznej |
| | | 2.3.6. | Pomoc osobom z niepełnosprawnością, w tym likwidacja barier architektonicznych, promowanie zatrudnienia i pomoc doraźna. | Instytucje opieki społecznej | Mieszkańcy Organizacje pozarządowe | Gmina Instytucje opieki społecznej |
| | | 2.3.7. | Wspieranie inicjatyw na rzecz pomocy społecznej, w tym promocja i wspieranie idei wolontariatu. | Gmina | Mieszkańcy Organizacje pozarządowe Instytucje opieki społecznej | Gmina |
| | | 2.3.8. | Wspieranie organizacji społecznych i stowarzyszeń prowadzących działania na rzecz utrzymania i wzrostu poczucia bezpieczeństwa. | Gmina | Organizacje pozarządowe Służby porządkowe | Gmina |
| 2.4. | Rozwój kapitału społecznego i wzrost integracji społecznej | 2.4.1. | Wspieranie inicjatyw obywatelskich oraz działalności instytucji, organizacji i stowarzyszeń w zakresie prowadzenia aktywności społecznych i obywatelskich. | Gmina | Organizacje pozarządowe Instytucje oświaty Instytucje kultury Mieszkańcy | Gmina |
| | | 2.4.2. | Zwiększenie poziomu partycypacji mieszkańców w zarządzaniu Gminą. | Gmina | Mieszkańcy | Gmina |
| | | 2.4.3. | Rozwój kompetencji osób dorosłych. | Gmina | Organizacje pozarządowe Mieszkańcy | Gmina |
| 2.5. | Rozwój opieki zdrowotnej i ochrony zdrowia | 2.5.1. | Rozwój infrastruktury ochrony zdrowia. | Gmina | Podmioty publiczne Podmioty prywatne Instytucje ochrony zdrowia | Gmina |
| | | 2.5.2. | Zwiększenie dostępności do specjalistycznej opieki zdrowotnej, w szczególności leczenia i profilaktyki chorób cywilizacyjnych, rehabilitacji oraz leczenia uzależnień. | Instytucje ochrony zdrowia Gmina | Podmioty publiczne Podmioty prywatne | Instytucje ochrony zdrowia Gmina |
| | | 2.5.3. | Poprawa jakości i dostępności i wspieranie rozwoju różnych form usług zdrowotnych, w tym pielęgnacyjno-opiekuńczych. | Instytucje ochrony zdrowia Gmina | Podmioty publiczne Podmioty prywatne | Instytucje ochrony zdrowia Gmina |
| | | 2.5.4. | Wspieranie inicjatyw na rzecz profilaktyki zdrowia oraz promocji zdrowia i zdrowego trybu życia. | Instytucje ochrony zdrowia Gmina Instytucje oświaty | Organizacje pozarządowe Mieszkańcy | Instytucje ochrony zdrowia Gmina Instytucje oświaty |
| | | 2.5.5. | Kształtowanie warunków sprzyjających aktywności fizycznej mieszkańców. | Gmina Instytucje oświaty | Mieszkańcy Organizacje pozarządowe | Gmina Instytucje oświaty |

Tab. 8 Ramy realizacyjno-organizacyjne dla 3 celu strategicznego i jego kierunków działań

| CEL OPERACYJNY | | KIERUNEK DZIAŁAŃ | | PODMIOT ODPOWIEDZIALNY ZA REALIZACJĘ | PODMIOTY UCZESTNICZĄCE | PODMIOT MONITORUJĄCY |
|----------------|--|------------------|---|--------------------------------------|------------------------|------------------------|
| 3.1. | Zwiększenie dostępności transportowej i powiązań komunikacyjnych | 3.1.1. | Poprawa jakości i dostępności układu komunikacyjnego. | ZDP Gmina | Podmioty prywatne | GDDKiA ZDP Gmina |
| | | 3.1.2. | Modernizacja dróg transportu rolniczego. | Gmina | Podmioty prywatne | Gmina |
| | | 3.1.3. | Poprawa bezpieczeństwa ruchu drogowego. | Gmina | Służby porządkowe | Gmina |
| | | 3.1.4. | Budowa, rozbudowa lub przebudowa infrastruktury towarzyszącej ciągom komunikacyjnym (chodników, | GDDKiA ZDP Gmina | Podmioty prywatne | GDDKiA ZDP Gmina |

| | | | | | | |
|------|---|--------|---|-----------------------|---|-----------------------|
| | | | poboczy, parkingów i innej infrastruktury towarzyszącej). | | | |
| | | 3.1.5. | Rozwój infrastruktury rowerowej, w tym wdrożenie wojewódzkich standardów infrastruktury rowerowej. | Gmina Województwo | GDDKiA ZDP Podmioty prywatne | Gmina Województwo |
| | | 3.1.6. | Zwiększenie dostępu do usług komunikacji zbiorowej, poprzez zwiększenie liczby przystanków autobusowych oraz modernizację przystanków istniejących. | Gmina | Podmioty prywatne | Gmina |
| | | 3.1.7. | Zakup autobusu szkolnego na potrzeby dowozu uczniów do szkół. | Gmina | Podmioty prywatne | Gmina |
| | | 3.1.8. | Budowa infrastruktury do ładowania pojazdów o napędach alternatywnych, w tym elektrycznych. | Gmina | Podmioty prywatne | Gmina |
| 3.2. | Rozwój nowoczesnych technologii i innowacji cyfrowych | 3.2.1. | Zapewnienie powszechnego dostępu do Internetu. | Gmina Gestor sieci | Podmioty prywatne | Gmina Gestor sieci |
| | | 3.2.2. | Zwiększenie dostępności mobilnych sieci komórkowych. | Gestor sieci | Podmioty prywatne | Gestor sieci |
| | | 3.2.3. | Rozwój e-usług publicznych oraz dostępności i jakości e-urzędu. | Gmina | Podmioty prywatne | Gmina |
| | | 3.2.4. | Wspieranie wykorzystania i rozwoju technologii cyfrowych w działalności gospodarczej. | Przedsiębiorcy | Gmina Podmioty prywatne | Gmina |
| | | 3.2.5. | Popularyzacja metod i możliwości wykorzystania Internetu, zwłaszcza wśród osób zagrożonych wykluczeniem cyfrowym. | Gmina | Podmioty prywatne Mieszkańcy | Gmina |
| 3.3. | Aktywna promocja Gminy | 3.3.1. | Stworzenie kompleksowej oferty turystycznej, w oparciu o posiadane zasoby materialne (infrastruktura) i niematerialne (walory przyrodnicze). | Gmina | - | Gmina |
| | | 3.3.2. | Stworzenie kompleksowej oferty inwestycyjnej. | Gmina | - | Gmina |
| | | 3.3.3. | Doskonalenie wykorzystania mediów społecznościowych w działaniach informacyjnych, promocyjnych i w dialogu ze społeczeństwem. | Gmina | - | Gmina |
| | | 3.3.4. | Upowszechnienie informacji o Gminie, jako atrakcyjnym miejscu wypoczynku i inwestycji. | Gmina | Mieszkańcy Organizacje pozarządowe Instytucje kultury | Gmina |
| | | 3.3.5. | Zawiązanie współpracy partnerstwa (gminy partnerskie) w celu wymiany kulturalnej, gospodarczej i informacyjnej. | Gmina | Pozostałe gminy | Gmina |

Tab. 9 Ramy realizacyjno-organizacyjne dla 4 celu strategicznego i jego kierunków działań

| CEL OPERACYJNY | KIERUNEK DZIAŁAŃ | PODMIOT ODPOWIEDZIALNY ZA REALIZACJĘ | PODMIOTY UCZESTNICZĄCE | PODMIOT MONITORUJĄCY | |
|----------------|--|--------------------------------------|---|---|--|
| 4.1 | Świadoma i racjonalna polityka przestrzenna | 4.1.1. | Dążenie do zwartości zabudowy. | Gmina Inwestorzy | Mieszkańcy Gmina |
| | | 4.1.2. | Opracowywanie lub zmiana miejscowych planów zagospodarowania przestrzennego | Gmina | Pracownie Urbanistyczne Mieszkańcy Inwestorzy Gmina |
| | | 4.1.3. | Opracowanie planu ogólnego gminy. | Gmina | Pracownie Urbanistyczne Mieszkańcy Inwestorzy Gmina |
| | | 4.1.4. | Uświadamianie społeczności lokalnej w zakresie istoty i znaczenia racjonalnego planowania przestrzennego. | Gmina | Organizacje pozarządowe Gmina |
| | | 4.1.5. | Pozyskiwanie nowych terenów inwestycyjnych, poprzez wykup oraz zmianę przeznaczenia na potrzeby funkcjonowania strefy aktywizacji gospodarczej. | Gmina Inwestorzy | Przedsiębiorcy Gmina |
| | | 4.1.6. | Podjęcie działań na rzecz rewitalizacji. | Gmina | Podmioty publiczne Podmioty prywatne Gmina |
| | | 4.2.1. | Objęcie ochroną prawną wartościowego układu ruralistycznego miejscowości Jednorożec | Wojewódzki Konserwator Zabytków Gmina | Gmina Wojewódzki Konserwator Zabytków Gmina |
| | | 4.2.2. | Wspieranie prac konserwatorskich, w tym restauratorskich, renowacyjnych i rewaloryzacyjnych obiektów i obszarów zabytkowych (wpisanych do rejestru zabytków oraz ujętych w ewidencji zabytków). | Wojewódzki Konserwator Zabytków | Gmina Instytucje kultury Podmioty publiczne Podmioty prywatne Gmina Wojewódzki Konserwator Zabytków |
| | | 4.2.3. | Adaptacja obiektów zabytkowych do nowych funkcji, w tym kulturalnych, turystycznych i społecznych. | Podmioty publiczne Podmioty prywatne | Gmina Instytucje kultury Inwestorzy Wojewódzki Konserwator Zabytków Gmina Wojewódzki Konserwator Zabytków |
| | | 4.2.4. | Powiększanie zasobów dziedzictwa kulturowego. | Wojewódzki Konserwator Zabytków Gmina | Instytucje kultury Wojewódzki Konserwator Zabytków Gmina |
| | | 4.2.5. | Ochrona obiektów sakralnych. | Instytucje kościelne | Wojewódzki Konserwator Zabytków Gmina Gmina |
| | | 4.2.6. | Ochrona udokumentowanych stanowisk archeologicznych. | Wojewódzki Konserwator Zabytków | Gmina Gmina Wojewódzki Konserwator Zabytków |
| | | 4.3. | Ochrona i zachowanie walorów i zasobów środowiska | 4.3.1. | Objęcie ochroną pomnikową cennych okazów drzew zlokalizowanych na terenie gminy Jednorożec |
| 4.3.2. | Ochrona obszarów cennych przyrodniczo. | | | GDOŚ/RDOŚ Gmina | Podmioty publiczne Podmioty prywatne Mieszkańcy GDOŚ/RDOŚ Gmina |
| 4.3.3. | Racjonalne gospodarowanie zasobami leśnymi. | | | Nadleśnictwa | Gmina Podmioty prywatne Gmina Nadleśnictwa |
| 4.3.4. | Racjonalne wykorzystanie zasobów wód podziemnych i powierzchniowych. | | | Podmioty publiczne Podmioty prywatne | Gmina PGW Wody Polskie Gmina PGW Wody Polskie |

| | | | | | | |
|------|---|--------|---|--|--|-------------------------|
| | | 4.3.5. | Minimalizacja przeznaczenia na cele nierolnicze gruntów rolnych chronionych klas bonitacyjnych. | Gmina | Marszałek województwa | Gmina |
| | | 4.3.6. | Ochrona zasobów surowcowych. | Gmina | Urzędy Górnicze | PIG |
| 4.4. | Poprawa stanu i jakości środowiska oraz zapobieganie zagrożeniom naturalnym | 4.4.1. | Wdrażanie rozwoju niskoemisyjnego. | Gmina | Podmioty publiczne Podmioty prywatne Mieszkańcy Gestorzy sieci | Gmina Gestorzy sieci |
| | | 4.4.2. | Rozwój systemu gospodarki odpadami. | Gmina | Związki komunalne Podmioty publiczne Podmioty prywatne Mieszkańcy | Gmina |
| | | 4.4.3. | Zapewnienie dobrego stanu wód. | Gmina PIOŚ/WIOŚ Właściciele gospodarstw rolnych | PSSE/WSSE Służby porządkowe | Gmina PIOŚ/WIOŚ |
| | | 4.4.4. | Rekultywacja gruntów i zdegradowanych gleb. | Przedsiębiorcy Właściciele gospodarstw rolnych | Gmina Urzędy Górnicze | Gmina PIG |
| | | 4.4.5. | Ograniczenie uciążliwości akustycznych. | GDDKiA ZDW ZDP | - | GDDKiA ZDW ZDP |
| | | 4.4.6. | Monitoring zanieczyszczeń środowiska i wdrożenie mechanizmów i narzędzi ograniczających działalność wpływającą na zanieczyszczanie. | PIOŚ/WIOŚ | PSSE/WSSE | PIOŚ/WIOŚ |
| | | 4.4.7. | Ochrona przed podtopieniami, suszą i deficytem wody. | PGW Wody Polskie ZMiUW Podmioty publiczne Podmioty prywatne | Gmina Mieszkańcy | Gmina |
| | | 4.4.8. | Aktualizacja programu ochrony środowiska pod kątem poprawy efektywności dotyczącej ograniczania dopływu zanieczyszczeń do JCWP. | Gmina Podmioty prywatne Podmioty publiczne | Podmioty publiczne Podmioty prywatne | Gmina |
| | | 4.4.9. | Edukacja ekologiczna mieszkańców. | Gmina | Organizacje pozarządowe Mieszkańcy Przedsiębiorcy | Gmina |

Materiał źródłowy: Opracowanie własne.

7.2. MONITORING I EWALUACJA STRATEGII

Monitoring i ewaluacja Strategii rozwoju to dwa niezależne procesy, choć pozostające ze sobą w ścisłym związku. Realizacja badania bieżącego (monitoring) i oceny końcowej rezultatów (ewaluacja) są warunkiem koniecznym do tego, aby Strategia mogła być realizowana w sposób konsekwentny i zgodnie z przyjętymi założeniami. Monitoring i ewaluacja będą stanowić procesy niezbędne dla śledzenia postępów we wdrażaniu i osiąganiu celów w zakresie realizacji obranej wizji rozwoju. Będą one także konieczne do podjęcia działań dotyczących dalszej przyszłości Gminy. Wskazane jest, aby aktualizacja dokumentu nastąpiła przed końcem okresu obowiązywania niniejszej Strategii Rozwoju Gminy.

Monitoring i ewaluacja wymagają uprzedniego zorganizowania. W tym celu wskazana jest współpraca i koordynacja poszczególnych wydziałów lokalnej administracji.

Monitoring obejmować będzie bieżące gromadzenie danych oraz analizowanie przebiegu realizacji działań i zadań, z jednoczesną możliwością podjęcia ewentualnych przedsięwzięć korygujących. Korekty można przeprowadzić, jeśli zajdzie taka potrzeba, ponieważ proces wdrażania ustaleń strategii będzie w dalszym ciągu trwał. Wskazana jest koordynacja realizacji przyjętych założeń

poprzez monitorowanie efektywności działań co najmniej raz w roku, począwszy od dnia jego uchwalenia. Monitorowanie wdrażania założeń przyczyni się do:

- określenia stopnia realizacji przyjętych działań,
- określenia stopnia wykonania założonych celów,
- oceny poziomu rozbieżności między stanem założonym a stanem wykonania założeń programu,
- rozpoznania przyczyn zaistniałych rozbieżności,
- stworzenia obszernej bazy zawierającej informację o uwarunkowaniach społecznych, gospodarczych i przestrzennych Gminy,
- określenia skuteczności podejmowanych działań.

Ewaluacja obejmować będzie zebranie informacji, z wykorzystaniem danych gromadzonych w trakcie monitoringu, które umożliwią końcową ocenę oraz weryfikację procesu wdrażania strategii. Tym samym zmierzone i ocenione zostaną efekty założone do osiągnięcia – poszczególne cele operacyjne i przypisane im zadania. Rezultaty powinny być wyrażone zarówno w postaci ilościowej (wskaźniki), jak i jakościowej (rezultaty „miękkie”). Wyniki przeprowadzonej oceny stanowiąc będą bazę dla strategii na kolejne lata. Ewaluacja bazować będzie na:

- ocenie postępów we wdrażaniu założeń Strategii Rozwoju Gminy, w tym przygotowanie raportu,
- aktualizacji listy przedsięwzięć przewidzianych do realizacji w kolejnych latach,
- aktualizacji celów i kierunków działań.

Sugerowane wskaźniki monitoringu i ewaluacji zaprezentowano w rozdz. 3.

Przeprowadzenie procesów monitoringu i ewaluacji wiąże się ze znacznym zaangażowaniem zasobów ludzkich i środków finansowych. W procesie ewaluacji powinni zostać włączeni wszyscy interesariusze. Jest to najskuteczniejsza metoda oceniania efektywności działań określonych w Strategii.

7.3. WYTYCZNE DLA SPORZĄDZANIA DOKUMENTÓW WYKONAWCZYCH

Dokumenty wykonawcze względem Strategii Rozwoju Gminy stanowią obowiązkowe lub fakultatywne plany, programy i strategie sektorowe. W odniesieniu do gminy Jednorożec, biorąc pod uwagę aktualność i spójność zapisów obowiązujących dotychczas dokumentów gminnych, w kontekście zapisów niemniejszej Strategii, wskazuje się następujące wytyczne dla ich sporządzenia lub aktualizacji (zmiany):

Tab. 10 Wytyczne dla sporządzania dokumentów wykonawczych względem Strategii

| OBSZAR TEMATYCZNY | DOKUMENT WYKONAWCZY (POZIOM GMINNY) | WYTYCZNE |
|-------------------------|--|---|
| Planowanie przestrzenne | Plan ogólny Gminy | Zachowanie spójności celów i kierunków działań, w tym w wymiarze przestrzennym. Kształtowanie przestrzeni z uwzględnieniem założeń modelu struktury funkcjonalno-przestrzennej. |
| | Miejscowe plany zagospodarowania przestrzennego | |
| | Miejscowe plany rewitalizacji | |
| Energetyka | Założenia do planu zaopatrzenia w ciepło, energię elektryczną i paliwa gazowe | Aktualizacji założeń do planu zaopatrzenia w ciepło, energię elektryczną i paliwa gazowe, z uwzględnieniem zapisów Strategii. |
| | Plan zaopatrzenia w ciepło, energię elektryczną i paliwa gazowe | |
| Gospodarka komunalna | Wieloletni plan rozwoju i modernizacji urządzeń wodociągowych i urządzeń kanalizacyjnych | Zapewnienie spójności z zapisami Strategii, w szczególności w odniesieniu do celów |

| OBSZAR TEMATYCZNY | DOKUMENT WYKONAWCZY (POZIOM GMINNY) | WYTYCZNE |
|--|---|--|
| | Wieloletnie plany gospodarowania mieszkaniowym zasobem Gminy | związanych z rozwojem infrastruktury komunalnej i technicznej. |
| | Wieloletni plan inwestycyjny | |
| Ochrona i opieka nad zabytkami oraz zarządzanie dziedzictwem | Gminna ewidencja zabytków | Ewentualne zwiększenie bazy obszarów lub obiektów wpisanych do ewidencji zabytków. |
| | Gminny program opieki nad zabytkami | Potrzeba aktualizacji cyklicznej lub aktualizacji w przypadku ustanowienia nowych obszarów lub obiektów zabytkowych. |
| Ochrona środowiska i adaptacja do zmian klimatu | Program ochrony środowiska | Potrzeba kompleksowej aktualizacji, zwłaszcza w odniesieniu do zmieniających się celów środowiskowych, w tym polityki energetyczno-klimatycznej. |
| | Plan gospodarki niskoemisyjnej | Potrzeba kompleksowej aktualizacji z uwzględnieniem celów i kierunków działań wskazanych w Strategii. |
| | Program usuwania azbestu | Bieżąca aktualizacja, niezależna od zapisów Strategii. |
| | Plan adaptacji do zmian klimatu | Dokument fakultatywny; sugeruje się opracowanie dokumentu w celu sprecyzowania kierunków adaptacji do postępujących zmian klimatu oraz określenia stopnia podatności i wrażliwości na poszczególne zjawiska klimatyczne. |
| Transport | Plany rozwoju sieci drogowej wraz z planami finansowania w zakresie dróg gminnych | Potrzeba bieżącej aktualizacji, z uwzględnieniem celów strategicznych odnoszących się do rozbudowy i modernizacji sieci transportowej. Aktualnie brak potrzeby opracowania. |
| | Plan zrównoważonego rozwoju publicznego transportu zbiorowego | |
| | Plan zrównoważonej mobilności | |
| | Strategia rozwoju elektromobilności | |
| Polityka społeczna | Gminny program rewitalizacji | Potrzeba aktualizacji z uwzględnieniem celów i kierunków działań wskazanych w Strategii. |
| | Gminna strategia rozwiązywania problemów społecznych | Zachowanie spójności celów i kierunków działań wskazanych w Strategii w przypadku aktualizacji lub opracowania dokumentów z zakresu polityki społecznej. |
| | Gminny program przeciwdziałania przemocy w rodzinie oraz ochrony ofiar przemocy w rodzinie | |
| | Gminny program wspierania rodziny | |
| | Gminny program profilaktyki i rozwiązywania problemów alkoholowych oraz przeciwdziałania narkomanii | |

| OBSZAR TEMATYCZNY | DOKUMENT WYKONAWCZY (POZIOM GMINNY) | WYTYCZNE |
|-----------------------|--|---|
| Rozwój lokalny | Program współpracy z organizacjami pozarządowymi oraz podmiotami wymienionymi w art. 3 ust. 3. Ustawy o działalności pożytku publicznego i o wolontariacie | Potrzeba opracowania lub aktualizacji z uwzględnieniem celów i kierunków działań wskazanych w Strategii. |
| | Plan urzędniowo-rolny | |
| | Plany odnowy miejscowości | |
| Zarządzanie kryzysowe | Gminny plan zarządzania kryzysowego | Uwzględnienie występujących w obszarze Gminy zagrożeń, w tym przyrodniczych. |
| Finanse publiczne | Wieloletnia prognoza finansowa Gminy | Uwzględnianie kierunków działań i działań sformułowanych w Strategii, pod warunkiem realności ich sfinansowania, w tym przy udziale środków zewnętrznych. |
| | Uchwały budżetowe | |

Material źródłowy: Opracowanie własne.

8 RAMY FINANSOWE I ŹRÓDŁA FINANSOWANIA

Ramy finansowe są uzależnione od zakresu przedmiotowego i czasowego podejmowanych działań, kondycji finansowej Gminy oraz jej możliwości inwestycyjnych, jak również uwarunkowań zewnętrznych (niestabilna sytuacja gospodarcza wywołana pandemią COVID-19 i konfliktem zbrojnym na Ukrainie, ryzyko pogłębienia lub rozszerzenia konfliktu) i wewnętrznych (niepewna gospodarka finansowa w kraju – PKB, inflacja, tempo wzrostu wynagrodzenia, zmiany systemowe itd.).

Podstawę do określenia ram finansowych działań strategicznych stanowi wieloletnia prognoza finansowa. W celu dokonania wieloletnich projekcji dochodów i wydatków Gminy, poddano analizie dane budżetowe z ubiegłych lat (dane GUS), w tym zakładając wzrost zbliżony do średniorocznego w latach 2013-2022, tj. wzrost o ok. 2,4 mln zł/rok, oszacowano, że dochody ogółem Gminy w perspektywie ok. 30-letniej, mogłyby kształtować się następująco:

| PROGNOZOWANE (HIPOTETYCZNE) DOCHODY OGÓŁEM | | | | | | |
|--|------|------|------|------|-------|-------|
| ROK | 2025 | 2030 | 2035 | 2040 | 2045 | 2050 |
| MLN ZŁ | 57,8 | 69,8 | 81,8 | 93,8 | 105,8 | 117,8 |

Konsekwencją wzrostu dochodów w perspektywie ok. 30-letniej będzie stopniowy wzrost wydatków. Dążąc do stabilizacji finansowej oraz również uwzględniając dane budżetowe z ubiegłych lat (dane GUS), w tym zakładając wzrost wydatków zbliżony do średniorocznego w latach 2013-2022, tj. wzrost o ok. 1,9 mln zł/rok, oszacowano, że wydatki ogółem mogłyby kształtować się następująco:

| PROGNOZOWANE (HIPOTETYCZNE) WYDATKI OGÓŁEM | | | | | | |
|--|------|------|------|------|------|------|
| ROK | 2025 | 2030 | 2035 | 2040 | 2045 | 2050 |
| MLN ZŁ | 51,1 | 60,6 | 70,1 | 79,6 | 89,1 | 98,6 |

Wymiarem aktywności rozwojowej Gminy są wydatki majątkowe inwestycyjne. Udział wydatków inwestycyjnych w wydatkach ogółem Gminy na przestrzeni opracowywanych lat (2013 - 2022) był niejednoznaczny:

| ROK | 2013 | 2014 | 2015 | 2016 | 2017 | 2018 | 2019 | 2020 | 2021 | 2022 |
|-----|------|------|------|------|------|------|------|------|------|------|
| % | 15,7 | 34,9 | 37,3 | 9,6 | 6,9 | 20,0 | 17,4 | 6,5 | 16,6 | 9,7 |

Mając na względzie dużą zmienność wskaźnika założono, że wydatki majątkowe inwestycyjne stanowić będą ok. 17% wydatków ogółem (założono wariant uśredniony dla analizowanych lata 2013-2022). Mogłyby one zatem wynieść odpowiednio:

| PROGNOZOWANE WYDATKI INWESTYCYJNE | | | | | | |
|-----------------------------------|------|------|------|------|------|------|
| ROK | 2025 | 2030 | 2035 | 2040 | 2045 | 2050 |
| MLN ZŁ | 8,7 | 10,3 | 11,9 | 13,5 | 15,1 | 16,8 |

Realizacja zadań przewidzianych w Strategii Rozwoju Gminy wymaga zaangażowania znacznych środków finansowych, wyższych niż wskazanych w prognozowanej wersji wydatków inwestycyjnych, co może stanowić największą barierę dla samorządu, przedsiębiorców i mieszkańców.

Głównym podmiotem odpowiedzialnym za realizację Strategii będzie Urząd Gminy. Rolę koordynatora prac wdrażających i aktualizacyjnych będzie pełnił komórka organizacyjna Urzędu odpowiedzialna za planowanie strategiczne. Ważne jest, aby w procesie nie zabrakło różnorodnych

partnerów i rozdzielenia ról pomiędzy specjalistów, partnerów społecznych i decydentów, dzięki temu Strategia nie jest wyłącznie procedurą urzędniczą, ale staje się płaszczyzną współpracy wszystkich środowisk społecznych odpowiedzialnych i zainteresowanych rozwojem Gminy.



Funkcjonujący w Polsce **system finansowania** może w znaczącym stopniu wpłynąć na realizację zakładanych celów. System ten jest wielopoziomowym i zróżnicowanym mechanizmem finansowania, w którym duży nacisk kładziony jest na szeroko rozumiany rozwój gospodarczy. Założenia programowe powinny obejmować jak największą liczbę mieszkańców oraz jak największy obszar danej jednostki. Ponadto, powinny stymulować podejmowanie działań między lokalnych w ramach współpracy, która przyczynia się do ułatwienia procesu finansowania inwestycji, a także rozkłada ewentualne koszty ich utrzymania i eksploatacji.

Zapewnienie sprawnego realizowania działań przyczyniających się do osiągnięcia postawionych celów wymagać będzie pozyskiwania funduszy zewnętrznych. Do finansowania poszczególnych przedsięwzięć służą **programy krajowe i regionalne**, określające obszary wsparcia i wyznaczają konkretne działania. Podobnie, jak w poprzednich latach (perspektywach: 2007-2013, 2014-2020), tak również w perspektywie 2021-2027 około 60% funduszy z polityki spójności trafi do programów realizowanych na poziomie krajowym. Pozostałe 40% otrzymają programy regionalne.

Fundusze Europejskie na lata 2021-2027 pochodzą z następujących funduszy unijnych:

- Europejski Fundusz Rozwoju Regionalnego;
- Europejski Fundusz Społeczny+;
- Fundusz Spójności;
- Europejski Fundusz Morski, Rybacki i Akwakultury;
- Fundusz na rzecz Sprawiedliwej Transformacji.

Podział środków na poszczególne programy wyróżnia się następująco³:

- **Fundusz na rzecz Odbudowy i Zwiększania Odporności (Recovery and Resilience Facility – RRF)** – celem programu jest złagodzenie gospodarczych i społecznych skutków pandemii COVID-19 oraz zapewnienie, by europejska gospodarka i społeczeństwo były bardziej zrównoważone, odporne i lepiej przygotowane na wyzwania i możliwości związane z zieloną i cyfrową transformacją. W ramach Instrumentu w Polsce został przyjęty Krajowy Plan Odbudowy i Zwiększania Odporności (KPO), składający się z 56 inwestycji i 55 reform. Budżet całego programu (KPO): 268 mld złotych, w tym 113,28 mld złotych w postaci dotacji i 154,81 mld złotych w formie preferencyjnych pożyczek;

³ Materiał źródłowy: <https://www.funduszeuropejskie.gov.pl/>

- **Fundusze Europejskie na Infrastrukturę, Klimat, Środowisko (FEnIKS)** – następca Programu Infrastruktura i Środowisko (POLiŚ). Program przyczyni się do rozwoju gospodarki niskoemisyjnej, ochrony środowiska oraz przeciwdziałania i adaptacji do zmian klimatu. FEnIKS wesprze również inwestycje transportowe oraz dofinansuje ochronę zdrowia i dziedzictwo kulturowe. Budżet całego programu: 135 mld zł, wkład UE: 111,7 mld zł.
- **Fundusze Europejskie dla Nowoczesnej Gospodarki (FENG)** – program jest kontynuacją dwóch wcześniejszych programów: Innowacyjna Gospodarka 2007-2013 (POIG) oraz Inteligentny Rozwój 2014-2020 (POIR). FENG będzie wspierał realizację projektów badawczo-rozwojowych, innowacyjnych oraz takich, które zwiększają konkurencyjność polskiej gospodarki. Z programu będą mogli skorzystać m.in. przedsiębiorcy, instytucje z sektora nauki, konsorcja przedsiębiorstw oraz instytucje otoczenia biznesu, w szczególności ośrodki innowacji. Budżet całego programu: 45,9 mld zł, wkład UE: 36,6 mld zł.
- **Fundusze Europejskie dla Rozwoju Społecznego 2021-2027 (FERS)** - następca Programu Wiedza Edukacja Rozwój (POWER). Główne obszary działania FERS to: praca, edukacja, zdrowie oraz dostępność. Program będzie wspierał projekty z zakresu: poprawy sytuacji osób na rynku pracy, zwiększenia dostępności dla osób ze szczególnymi potrzebami, zapewnienia opieki nad dziećmi, podnoszenia jakości edukacji i rozwoju kompetencji, integracji społecznej, rozwoju usług społecznych i ekonomii społecznej oraz ochrony zdrowia. Budżet całego Programu: 21,9 mld zł, wkład UE: 18,5 mld zł.
- **Fundusze Europejskie na Rozwój Cyfrowy (FERC)** - jest następcą programu Polska Cyfrowa (POPC), który w latach 2014-2020 wspierał cyfryzację w Polsce. FERC będzie koncentrował się przede wszystkim na: zwiększeniu dostępu do ultraszybkiego Internetu szerokopasmowego, udostępnieniu zaawansowanych e-usług pozwalających w pełni na elektroniczne załatwienie spraw obywateli i przedsiębiorców, zapewnieniu cyberbezpieczeństwa w ramach nowego dedykowanego obszaru interwencji, rozwoju gospodarki opartej na danych, wykorzystującej najnowsze technologie cyfrowe, rozwoju współpracy międzysektorowej na rzecz tworzenia cyfrowych rozwiązań problemów społeczno-gospodarczych, wsparciu rozwoju zaawansowanych kompetencji cyfrowych, w tym również w obszarze cyberbezpieczeństwa dla jednostek samorządu terytorialnego (jst) i przedsiębiorców. Budżet całego Programu - 11,4 mld zł, wkład UE - 9,1 mld zł.
- **Fundusze Europejskie dla Polski Wschodniej (FEPW)** – nowy program dla makroregionu Polski Wschodniej będzie koncentrował się na czterech głównych obszarach: Wzmocnienie konkurencyjności i innowacyjności przedsiębiorstw, energia i ochrona klimatu, spójna sieć transportowa i zwiększenie dostępności transportowej oraz aktywizacja kapitału społecznego, rozwój turystyki i usługi uzdrowiskowe. Oprócz 5 województw dotychczas objętych wsparciem: lubelskiego, podkarpackiego, podlaskiego, świętokrzyskiego i warmińsko-mazurskiego, z nowego programu będzie korzystał także województwo mazowieckie bez Warszawy i dziewięciu otaczających ją powiatów. Budżet całego programu: 14,3 mld zł, wkład UE: 12,2 mld zł.
- **Pomoc Techniczna dla Funduszy Europejskich (PTFE)** – program ma trzy główne priorytety: skuteczne instytucje, skuteczni beneficjenci i skuteczna komunikacja. Środki z Pomocy Technicznej zostaną przeznaczone m.in. na: szkolenia dla beneficjentów korzystających z Funduszy Europejskich, rozwój krajowego systemu informatycznego umożliwiającego aplikowanie i rozliczanie projektów unijnych, działania informacyjno-promocyjne zwiększające wiedzę o Funduszach w Polsce. Budżet programu wyniesie ok. 2,5 mld zł.
- **Fundusze Europejskie Pomoc Żywnościowa (FEPŻ)** – program, który obejmuje pomoc żywnościową w formie paczek żywnościowych lub posiłków oraz realizację działań towarzyszących (np. warsztaty, doradztwo), które będą miały na celu poprawę sytuacji osób potrzebujących i najuboższych. Budżet całego programu: 2,7 mld zł, wkład UE: 2,4 mld zł.

- **Fundusze Europejskie dla Rybactwa** – to program, który jest kontynuacją programu „Rybactwo i Morze” realizowanego w latach 2014-2020. Będzie wspierał podmioty z sektora rybactwa. Budżet całego programu to 3,5 mld zł, wkład UE - 2,3 mld zł.
- **Wspólna Polityka Rolna na lata 2023-2027** – wsparcie przyznawane jest na podstawie dokumentu pn. „Plan Strategiczny dla Wspólnej Polityki Rolnej na lata 2023-2027” w formie tzw. płatności bezpośrednich. Obejmuje ono wsparcie dla młodych rolników oraz dofinansowanie związane z produkcją w 13 sektorach, w tym w branży pszczelarskiej i owoców i warzyw. Rolnicy mogą ponadto ubiegać się o płatności ONW, rolno-środowiskowo-klimatyczne, ekologiczne, a także premie z tytułu zalesień i zadrzewień oraz systemów rolno-leśnych;
- **Programy Interreg (Europejskiej Współpracy Terytorialnej)** – w latach 2021-2027 Polska będzie uczestniczyć w 14 programach Interreg. Planowany budżet to ok. 2 mld zł. Polska będzie pełnić funkcję Instytucji Zarządzającej dla programów: Południowy Bałtyk, Polska-Słowacja, Polska-Saksonia, Polska-Ukraina. Uczestniczyć będzie także w programach partnerów zagranicznych, a za tym w programach:
 - transgranicznych: Litwa-Polska, Meklemburgia/Brandenburgia-Polska, Brandenburgia-Polska, Czechy-Polska;
 - transnarodowych: Europa Środkowa i Region Morza Bałtyckiego;
 - międzyregionalnych: INTERACT, URBACT, ESPON i Interreg Europa.
- **Fundusze Europejskie dla Polski Wschodniej (FEPW)** – nowy program dla makroregionu Polski Wschodniej, którym za główny cel zakłada utrwalenie warunków sprzyjających konkurencyjności makroregionu oraz wyższej jakości życia w Polsce Wschodniej. Program obejmować będzie poszczególne obszary wsparcia:
 - Przedsiębiorczość: wsparcie dla start-upów, innowacje dzięki zmianom wzorniczym, automatyzacja i robotyzacja, transformacja modeli biznesowych w kierunku gospodarki obiegu zamkniętego, pożyczki na inwestycje w turystykę;
 - Energia i klimat: rozwój inteligentnych sieci energetycznych, dostosowanie miast do zmian klimatu, ochrona bioróżnorodności, podnoszenie świadomości ekologicznej;
 - Zrównoważona mobilność miejska;
 - Transport: rozbudowa ponadregionalnej infrastruktury drogowej i kolejowej;
 - Zrównoważona turystyka: tworzenie ponadregionalnych szlaków turystycznych;

Z programu skorzysta 5 dotychczasowych województw: lubelskie, podlaskie, podkarpackie, świętokrzyskie i warmińsko-mazurskie oraz część województwa mazowieckiego (bez Warszawy i dziewięciu otaczających ją powiatów), tzw. region statystyczny mazowiecki regionalny. Program skierowany jest do mikro, małych i średnich przedsiębiorstw, ośrodków innowacji, dużych przedsiębiorstw (operatorów dystrybucyjnych sieci elektroenergetycznych), parków narodowych, jednostek samorządu terytorialnego (samorządów województw, gmin, miast i ich obszarów funkcjonalnych) zarządców infrastruktury kolejowej. Jednak z efektów programu korzystać będą wszyscy mieszkańcy makroregionu, inwestorzy i odwiedzający go turyści. Budżet całego programu: 14,3 mld zł, wkład UE: 12,2 mld zł.
- **Fundusze Europejskie dla Mazowsza 2021-2027** – program regionalny (w fazie projektowej, stan na grudzień 2022) wspierał będzie realizację celów polityki spójności, do których należą: Bardziej konkurencyjna i inteligentna Europa, Bardziej przyjazna dla środowiska niskoemisyjna Europa, Lepiej połączona Europa, Europa o silniejszym wymiarze społecznym oraz Europa bliżej obywateli. Program ten uruchomiony zostanie w pełni w 2023 r. i obejmuje dziesięć priorytetów:
 - Priorytet I – Fundusze Europejskie dla bardziej konkurencyjnego i inteligentnego Mazowsza (223,7 mln euro);
 - Priorytet II – Fundusze Europejskie na zielony rozwój Mazowsza (390,5 mln euro);

- Priorytet III – Fundusze Europejskie na rozwój mobilności miejskiej na Mazowszu (245 mln euro);
- Priorytet IV – Fundusze Europejskie dla lepiej połączzonego i dostępnego Mazowsza (222 mln euro);
- Priorytet V – Fundusze Europejskie dla wyższej jakości życia na Mazowszu (188,6 mln euro);
- Priorytet VI – Fundusze Europejskie dla aktywnego zawodowo Mazowsza (151,1 mln euro);
- Priorytet VII – Fundusze Europejskie dla nowoczesnej i dostępnej edukacji na Mazowszu (195,9 mln euro);
- Priorytet VIII – Fundusze Europejskie dla aktywnej integracji oraz rozwoju usług społecznych i zdrowotnych na Mazowszu (219,5 mln euro);
- Priorytet IX – Mazowsze bliższe obywatelom dzięki Funduszom Europejskim (175,7 mln euro);
- Priorytet X – Pomoc techniczna (EFRR 60 mln euro, EFS+ 23,9 mln euro).

Oprócz środków z programu regionalnego, Mazowsze otrzyma możliwość korzystania z pomocy z Funduszu Odbudowy oraz programów krajowych z zakresu m.in. infrastruktury i środowiska, badań i wsparcia innowacyjności, rozwoju cyfrowego, rozwoju kapitału ludzkiego, pomocy najbardziej potrzebującym mieszkańcom oraz programu skierowanego do Polski Wschodniej.