

Uchwała Nr .....  
Rady Gminy Jednoróżec  
z dnia ..... czerwca 2011 r.

w sprawie zatwierdzenia zmiany Planu Odnowy Miejscowości Lipa

Na podstawie art.18 ust.2 pkt 6 ustawy z dnia 8 marca 1990 r. o samorządzie gminnym (tekst jednolity z 2001 r. Dz.U. z 2001 r. Nr 142, poz.1591 z późn.zm.) oraz w związku z uchwałą Rady Sołectwej sołectwa Lipa Nr 3/2011 z dnia 01.06.2011 r. w sprawie przyjęcia zmiany Planu Odnowy Miejscowości Lipa w ramach Programu Rozwoju Obszarów Wiejskich 2007-2013 działanie „Odnowa i rozwój wsi”, uchwała się co następuje:

§ 1

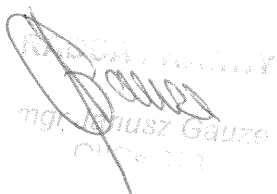
W uchwale Nr XLVIII/227/2010 z dnia 10 listopada 2010 r. w sprawie zatwierdzenia „Planu Odnowy Miejscowości Lipa”, załącznik pn. Plan Odnowy Miejscowości Lipa otrzymuje brzmienie określone w załączniku do niniejszej uchwały.

§2

Wykonanie uchwały powierza się Wójtowi Gminy Jednoróżec.

§ 3

Uchwała wchodzi w życie z dniem podjęcia.

  
mgr. Mariusz Gauze  
01.06.2011

Załącznik do uchwały nr XLVIII/227/2010  
Rady Gminy Jednorózek z dnia 10.11.2010 r.  
zmieniony uchwałą Nr .....  
Rady Gminy Jednorózek z dnia 21.06.2011 r.



## PLAN ODNOWY MIEJSCOWOŚCI LIPA

Koordinacja merytoryczna:

Bakuła Magdalena – Inspektor w Zespole Inwestycji i Rozwoju Urzędu Gminy w Jednorózeku

Zespół zadaniowy ds. odnowy wsi:

1. Dudek Zdzisław – radny Gminy Jednorózek
2. Więcek Janusz – sołtys wsi Lipa
3. Bielski Wiesław – członek Rady Sołeckiej wsi Lipa
4. Pokorski Zbigniew - członek Rady Sołeckiej wsi Lipa
5. Piotrowski Bogumił – Prezes OSP Lipa
6. Biraga Marzena – dyrektor Szkoły Podstawowej w Lipie

## SPIS TREŚCI

I. WPROWADZENIE .....	4
II. CHARAKTERYSTYKA MIEJSCOWOŚCI .....	7
1. POŁOŻENIE ADMINISTRACYJNO-GEOGRAFICZNE .....	7
1.1 DEMOGRAFIA .....	8
III. ANALIZA ZASOBÓW MIEJSCOWOŚCI .....	10
1. ŚRODOWISKO PRZYRODNICZE .....	10
2. ŚRODOWISKO KULTUROWE .....	10
3. DZIEDZICTWO RELIGIJNE I HISTORYCZNE .....	12
3.1 HISTORIA WSI LIPA .....	12
3.2 RELIGIA .....	15
4. OBIEKTY, TERENY I INFRASTRUKTURA .....	15
4.1 GOSPODARKA .....	15
4.2 INFRASTRUKTURA .....	15
IV. PLANOWANE KIERUNKI ROZWOJU .....	18
V. ANALIZA SWOT .....	18
VI. WIZJA ROZWOJU WSI .....	20
VII. OPIS MIEJSCA O SZCZEGÓLNYM ZNACZENIU DLA MIESZKAŃCÓW .....	20
VIII. PLAN DZIAŁAŃ .....	23
IX. KOSZT REALIZACJI ZADAŃ .....	24
X. HARMONOGRAM REALIZACJI PROJEKTU .....	25
XI. WDROŻENIE I MONITOROWANIE PLANU .....	25
XII. PODSUMOWANIE .....	25

*„...Twórcie kulturę wsi, w której obok nowych wymiarów, jakie niosą czasy, pozostanie - jak u dobrego gospodarza – miejsce na rzeczy dawne, uświęcone tradycją, potwierdzone przez prawdę wieków...”*

*Jan Paweł II*

## I. WPROWADZENIE

Konieczność opracowania Planu Odnowy Miejscowości w sposób formalny wynika z wytycznych Programu Rozwoju Obszarów Wiejskich na lata 2007-2013, a w szczególności wytycznych Osi 3 PROW – Działanie Odnowa i rozwój wsi. Oś 3 zakłada m.in. poprawę jakości życia na obszarach wiejskich poprzez zaspokojenie potrzeb społecznych i kulturalnych mieszkańców wsi oraz promowanie obszarów wiejskich. Działanie umożliwi rozwój tożsamości społeczności wiejskiej, zachowanie dziedzictwa kulturowego i specyfiki obszarów wiejskich oraz wpłynie na wzrost ich atrakcyjności turystycznej i inwestycyjnej.

W ramach działania pomocą finansową zostaną objęte projekty dotyczące:

1. budowy, przebudowy, remontu lub wyposażenia obiektów pełniących funkcje publiczne, społeczno-kulturalne, rekreacyjne i sportowe, w tym świetlic i domów kultury,
2. budowy, przebudowy, remontu lub wyposażenia obiektów małej architektury,
3. budowy, przebudowy lub remontu przeznaczonych do użytku publicznego ścieżek rowerowych, szlaków pieszych, placów zabaw, miejsc rekreacji oraz obiektów sportowych o charakterze publicznym,
4. zakupu towarów służących przedsięwzięciom związanym z kultywowaniem tradycji społeczności lokalnych lub tradycyjnych zawodów,
5. związanych z kształtowaniem obszarów o szczególnym znaczeniu dla zaspokojenia potrzeb mieszkańców, sprzyjających nawiązywaniu kontaktów społecznych, ze względu na ich położenie oraz cechy funkcjonalno – przestrzenne, w szczególności poprzez odnawianie lub budowę placów parkingowych, chodników lub oświetlenia ulicznego,
6. urządzania i porządkowania terenów zielonych, parków lub innych miejsc wypoczynku,
7. budowy, przebudowy lub remontu infrastruktury turystycznej,
8. zagospodarowania zbiorników i cieków wodnych w celu wykorzystania ich do rekreacji lub w celu poprawy estetyki miejscowości,
9. rewitalizacji budynków wpisanych do rejestru zabytków lub objętych wojewódzką ewidencją zabytków, użytkowanych na cele publiczne oraz obiektów małej architektury, odnawiania i konserwacji lokalnych pomników historycznych i miejsc pamięci,
10. zakupu i odnawiania obiektów charakterystycznych dla danego regionu lub tradycji budownictwa wiejskiego i ich adaptacji na cele publiczne,
11. budowy, przebudowy, remontu lub wyposażania obiektów budowlanych przeznaczonych na cele promocji lokalnych produktów i usług, w tym pawilonów, punktów wystawowych, sal ekspozycyjnych lub witryn,
12. odnawiania elewacji zewnętrznych i dachów w budynkach architektury sakralnej wpisanych do rejestru zabytków lub objętych wojewódzką ewidencją zabytków i odnawiania cmentarzy wpisanych do rejestru zabytków.

Posiadanie przez Beneficjenta Planu Odnowy Miejscowości jest pierwszym, podstawowym warunkiem uprawniającym do aplikowania o środki finansowe w ramach Programu Rozwoju Obszarów Wiejskich 2007-2013

działanie „Odnowa i rozwój wsi”. Dokument stanowić będzie wytyczne dla władz Gminy Jednorożec przy opracowaniu kierunków rozwoju miejscowości Lipa.

Plan Odnowy Miejscowości Lipa to dokument strategiczny, który jest spójny z Planem Rozwoju Lokalnego Gminy Jednorożec, a także Studium Uwarunkowań i Kierunków Zagospodarowania Przestrzennego Gminy Jednorożec. Jego zasadniczym celem jest stworzenie szczegółowej koncepcji i wizji rozwoju miejscowości.

Odnowa i rozwój wsi jest wypadkową wielu działań, wśród których pierwsze miejsce zajmuje aktywność, zaangażowanie i solidarna postawa mieszkańców, dlatego też w przygotowaniu dokumentu od samego początku aktywnie uczestniczyli mieszkańcy wsi Lipa wraz ze swoimi przedstawicielami: radnym Rady Gminy Jednorożec, sołtysem oraz nauczycielami. Pozwoliło to na stworzenie dokumentu o lokalnym, społecznym charakterze, gdyż Plan Odnowy Miejscowości ukierunkowany na zagadnienia cywilizacyjno-kulturowe, koncentruje się na prostych, lokalnych przedsięwzięciach, które prowadzić mają do poprawy standardu i jakości życia mieszkańców. Ma mniej pro-gospodarczy, a bardziej pro-społeczny i pro-kulturowy charakter. I dzięki temu stanowić będzie doskonale uzupełnienie strategii rozwoju całej gminy, która zazwyczaj koncentruje się na zagadnieniach infrastrukturalnych i gospodarczych.

Celem Planu Odnowy Miejscowości Lipa jest podtrzymanie lub odtworzenie atrakcyjności wsi jako miejsca zamieszkania i zaplanowanie oraz przeprowadzenie tego w sposób dostępny, oczekiwany i popierany oraz wykonalny dla lokalnej społeczności. Jest to szczególnie ważne w dzisiejszej sytuacji, gdy miasta oferują konkurencyjną alternatywę zamieszkania, a rolnictwo traci swą atrakcyjność jako źródło utrzymania, co prowadzi m.in. do migracji młodych ludzi, szczególnie tych lepiej wykształconych ze wsi do miasta.

Idea odnowy wsi wyrasta z przekonania, że odnowiona, doinwestowana i ożywiona kulturowo wieś odzyska swoją atrakcyjność jako miejsce zamieszkania, zapewni swoim mieszkańcom godziwy standard i jakość życia oraz zdoła zatrzymać młodzież na miejscu. Nie jako „mini-miasto”, wysoko zurbanizowana i konkurująca z ośrodkami miejskimi bogactwem oferty, ale właśnie jako „nowa wieś”, nowoczesna, lecz ceniąca i zachowująca swój wiejski charakter i kulturową specyfikę.

Plan Odnowy Miejscowości Lipa ma więc charakter „planu małych kroków”, ale w kierunku wielkich celów. Małych kroków, które podejmowane przez mieszkańców przy finansowym i organizacyjnym wsparciu gminy doprowadzić mają do trwałej poprawy miejscowych warunków życia.

Korzyści wynikające z posiadania Planu Odnowy Miejscowości:

1. Plan umożliwia efektywne gospodarowanie takimi zasobami, jak środowisko, ludzie, infrastruktura i środki finansowe,
2. zapisanie tego procesu w formie dokumentu umożliwia stałą ocenę postępów i korygowanie błędów przez wszystkich członków społeczności lokalnej,
3. dokument umożliwia zaangażowanie władz lokalnych oraz mieszkańców w planowanie swojej przyszłości. Uwzględnienie różnych opinii, pomysłów i koncepcji często wymaga porozumienia, zgody. Osiągnięta na

drodze otwartej dyskusji pozwala na wypracowanie dokumentu, z którym będzie identyfikowała się społeczność lokalna,

4. tworzenie Planu Odnowy sprzyja realistycznej ocenie mocnych i słabych stron miejscowości, a przez to przyjrzenie się możliwościom oraz potencjalnym problemom, które mogą się pojawić w przyszłości. W ten sposób można uniknąć wielu trudności.

Podstawą tworzenia Planu Odnowy jest zdanie sobie sprawy z lokalnych zasobów i potencjałów, zmobilizowanie ich, zainwestowanie w rozwój i stworzenie systemu działań partnerskich tak, aby uzyskać efekt żywiołowego przyrastania inicjatyw i kumulowania się ich skutków.

Niniejszy Plan Odnowy Miejscowości jest planem otwartym stwarzającym możliwość aktualizacji w zależności od potrzeb społecznych i uwarunkowań finansowych. Oznacza to, że mogą być dopisywane nowe zadania, a także to, że może zmienić się kolejność ich realizacji w zależności od uruchomienia i dostępu do funduszy Unii Europejskiej.

W kolejnych rozdziałach niniejszego dokumentu przedstawiona zostanie charakterystyka miejscowości, inwentaryzacja zasobów służąca ujęciu stanu rzeczywistego, analiza SWOT czyli mocne i słabe strony miejscowości, planowane kierunki rozwoju, przedsięwzięcia wraz z szacunkowym kosztorysem i harmonogramem działań.

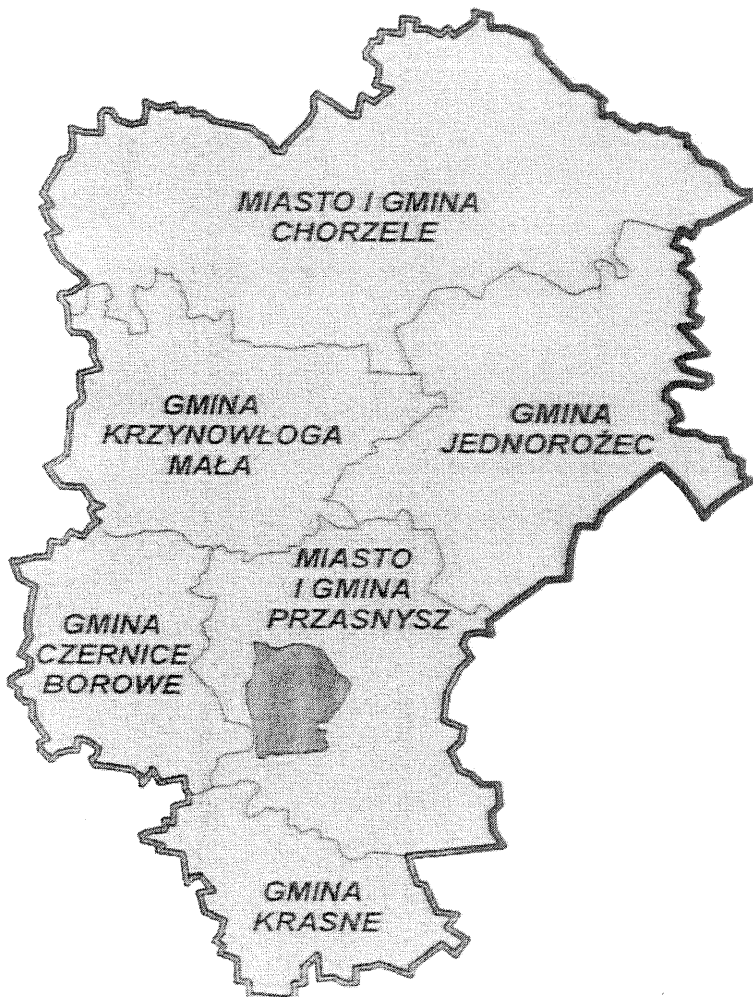
Obszarem realizacji Planu Odnowy Miejscowości Lipa jest obszar tej miejscowości.

## II. CHARAKTERYSTYKA MIEJSCOWOŚCI

### 1. POŁOŻENIE ADMINISTRACYJNO - GEOGRAFICZNE

Miejscowość Lipa jest jedną z 21 miejscowości (19 sołectw) wyodrębnionych w podziale administracyjnym wiejskiej gminy Jednoróżec położonej w północnej części województwa mazowieckiego, w północno – wschodniej części powiatu przasnyskiego. Poniższa mapa ukazuje Gminę Jednoróżec na tle powiatu przasnyskiego.

**MAPA POWIATU Z PODZIAŁEM NA GMINY**



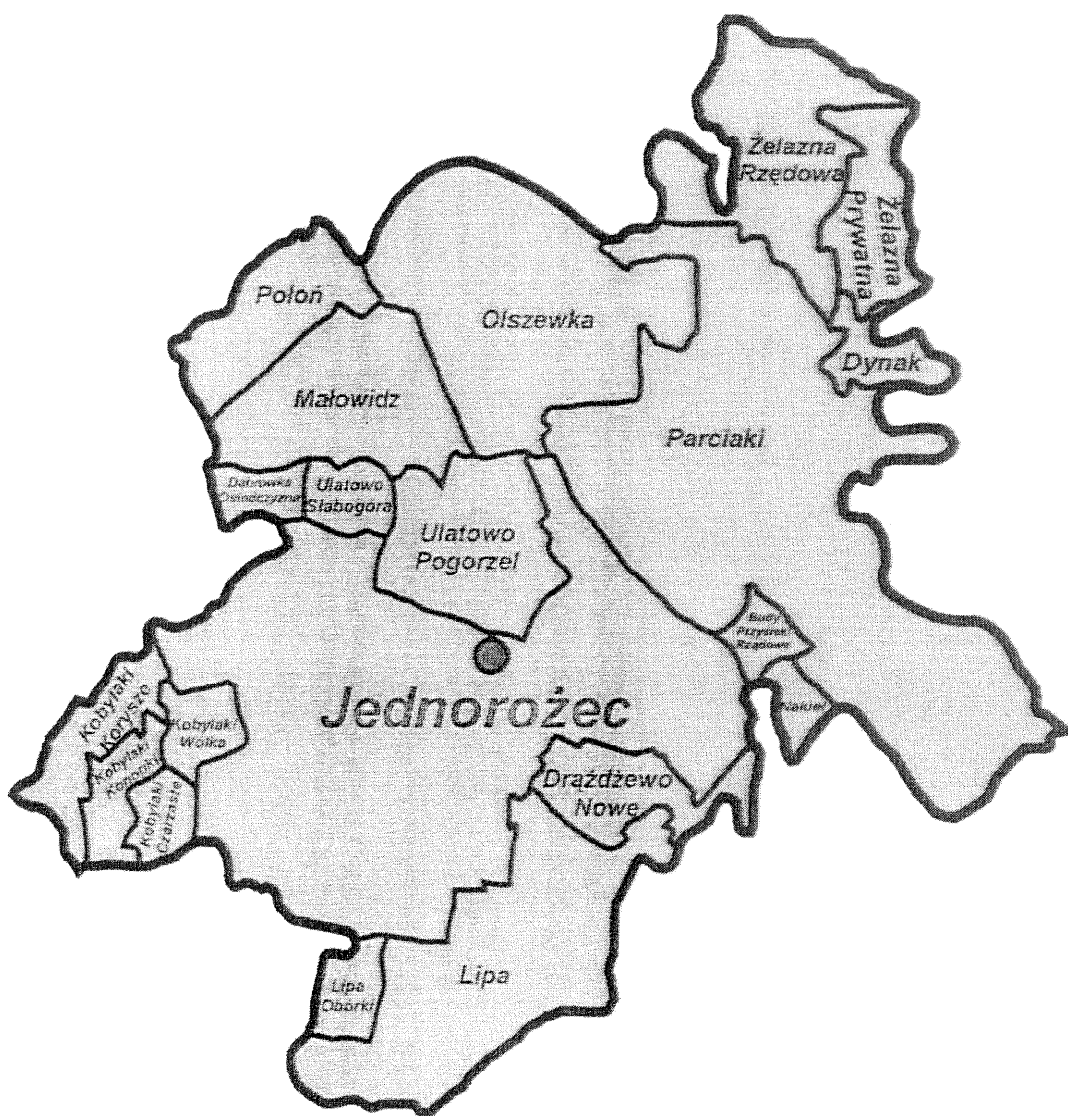
Gmina Jednoróżec graniczy z:

- od północy: z gminą Chorzele;
- od wschodu z gminą Baranowo;
- od południowego wschodu z gminą Krasnosielc;
- od południa z gminą Płoniawy Bramura;
- od południowego zachodu z gminą Przasnysz;
- od północnego zachodu z gminą Krzynowłoga Mała.



Gmina zajmuje powierzchnię 232 km<sup>2</sup> co stanowi 19 % obszaru całego powiatu i 0,64% powierzchni województwa mazowieckiego. Powierzchnia sołectwa (obręb geodezyjny) Lipa wynosi 16,25 km<sup>2</sup>, tj. 7 % powierzchni gminy. Poniższa mapa ukazuje sołectwo Lipa na tle gminy Jednorożec.

### MAPA GMINY JEDNOROŻEC Z PODZIAŁEM NA SOŁECTWA



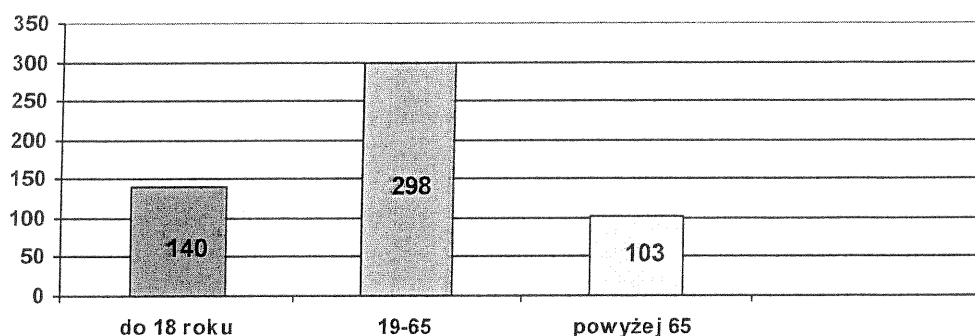
#### 1.1. DEMOGRAFIA

Gmina Jednorożec liczy 7.517 mieszkańców (wg stanu na 31.12.2009 r.) co stanowi 14,21 % mieszkańców powiatu przasnyskiego.

Miejscowość Lipa zamieszkuje (stan na 31.12.2009 r.) 541 mieszkańców, co stanowi 7,20 % ogółu ludności gminy.

Zestawienie struktury mieszkańców gminy według ekonomicznych grup wieku w 2009 r. przedstawia poniższa tabela i wykres.

Wiek	Kobiety	Mężczyźni	Razem
Do 18 roku	65	75	140
19-65	139	159	298
Powyżej 65	70	33	103
			541



Z powyższych danych wynika, że większość osób zamieszkujących Lipa jest w przedziale lat 19-65, są to osoby wchodzące w rynek pracy, bądź będące w trakcie zatrudnienia. Dlatego też podstawowym kierunkiem rozwoju miejscowości powinno być dążenie do ponoszenia jakości zasobów ludzkich na terenach wiejskich. Możliwe jest to właśnie przez zwiększanie szans młodych ludzi na zdobycie dobrego wykształcenia, adekwatnego do potrzeb rynku pracy. Działania te mają wpływ na zmniejszenie migracji zarobkowej (zarówno krajowej jak i tej zagranicznej), zwłaszcza młodych ludzi. Mieszkańcy Lipa czynnie biorą udział w inicjatywach kierowanych do nich przez władze lokalne. Wykazują przy tym ogromne zaangażowanie w sprawy społeczności lokalnej, włączają się we wszystkie działania mające na celu poprawę życia na wsi. Czynnie uczestniczą w spotkaniach wiejskich, zebraniach, zgłaszają swoje propozycje zmian zmierzających do poprawy stanu obecnego. Jednak im samym trudno jest podejmować inicjatywę, brak jest ich własnej aktywności, czekają na wskazówki i zapoczątkowanie działania przez władze lokalne. Ważną rolę w życiu społeczności odgrywa Szkoła Podstawowa w Lipie, w której naukę pobiera około 64 uczniów (klasy 0-6), i w której mieści się także ośrodek przedszkolny. Wizją mieszkańców wsi jest zaadaptowanie budynku strażnicy OSP pod potrzeby lokalnego ośrodka kultury. Chcą, aby w ich miejscowości powstało miejsce gdzie młodzież i dzieci będą mogły przyjemnie i pożytecznie spędzić czas wolny, miejsca dla uprawiania sportów oraz turystyki rowerowej i pieszej.

### III. ANALIZA ZASOBÓW MIEJSCOWOŚCI

Analiza zasobów zawiera zasoby sołectwa rozumiane zarówno w wymiarze materialnym jak i walory kulturowe, społeczne – stanowiące o tożsamości sołectwa, które mogą być wykorzystane dla rozwoju miejscowości, w działaniach na rzecz jego odnowy.

#### 1. ŚRODOWISKO PRZYRODNICZE

Gmina Jednorzec znajduje się w północnej części województwa mazowieckiego. Według podziału fizyczno-geograficznego J. Kondrackiego położona jest w makroregionie: Nizina Północnomazowiecka (318.6), w mezoregionach: Równina Kurpiowska, Wysoczyzna Ciechanowska i Wzniesienia Mławskie.

Usytuowanie gminy Jednorzec z dala od ośrodków wielkiego przemysłu sprawia, że środowisko naturalne gminy jest niemalże nieskażone. Na niewielki stan zanieczyszczenia powietrza atmosferycznego na terenie gminy mają wpływ lokalne zanieczyszczenia z kotłowni i pieców grzewczych oraz pojazdów samochodowych napędzanych silnikami spalinowymi. O czystości gminy Jednorzec świadczy fakt, iż została włączona do obszaru „Zielonych Płuc Polski” ze względu na ogromną lesistość (ponad 45% powierzchni ogólnej gminy) i do obszarów Natura 2000 ze względu na walory przyrodnicze.

Prawie całą powierzchnię gminy zajmują gleby o bardzo niskiej wartości użytkowej V-VI klasy gruntów ornych. Są to gleby o składzie mechanicznym piasków luźnych i słabogliniastych, bez struktury lub słabo strukturalne bardzo łatwe do uprawy mechanicznej.

Na gruntach sołectwa Lipa przeważają gleby wytworzone z piasków z małym dodatkiem glin zwałowych. Wg typu są to gleby brunatne wylugowane oraz bielcowe. Nadają się wyłącznie do upraw w kompleksie żytnio – ziemniaczanym słabym i żytnio lubinowym. Na terenie miejscowości Lipa występuje także niewielki obszar (0,63 ha) gruntów klasy IIIb i IVb.

W miejscowości Lipa w pobliskim lesie znajduje się atrakcyjny krajobrazowo ciąg wzgórz moreny czołowej z kulminacją 160 m n.p.m. Wzgórza te są również dość atrakcyjne turystycznie, gdyż znaczne są bezwzględne różnice wysokości, zaś zbocza są strome.

#### 2. ŚRODOWISKO KULTUROWE

W miejscowości Lipa znajdują się stanowiska archeologiczne, które nie są co prawda wpisane do rejestru zabytków, ale kwalifikują się do obserwacji i nadzoru archeologicznego. Ich lokalizacja stanowi o dziedzictwie archeologicznym pozwalającym kolejnym pokoleniom na poznanie jego historii i rozwoju nakładając jednocześnie obowiązek ich zachowania na rzecz potomnych.

Poniżej stanowiska archeologiczne na terenie sołectwa Lipa zarejestrowane zgodnie z danymi służb archeologicznych i konserwatorskich.

## Plan Odnowy Miejscowości Lipa

Nr porz.	Lokalizacja	St. nr:	Charakterystyka	Uwagi
1	2	3	4	5
1.	Lipa	12	XVI-XVII wiek	

Wg danych rejestrowych prowadzonych przez Wojewódzkiego Konserwatora Zabytków na terenie miejscowości Lipa znajdują się także liczne obiekty, które stanowią dziedzictwo kulturowe i powinny podlegać ochronie prawnej.

Ip.	Lokalizacja/obiekt	Opis	Okres realizacji	uwagi
<b>LIPA</b>				
1.	Nr 8	Dom drewniany	Początek XX wieku	
2.	Nr 16	Dom drewniany	Koniec XIX wieku	

W oparciu o istniejące zabytki budownictwa, rzeźby, krzyże i kapliczki przydrożne oraz miejsca gdzie zachowały się do dnia dzisiejszego ślady tradycyjnej obrzędowości i zwyczajów wytyczono na terenie gminy Jednorożec ogóle szlaki kulturowe. Kilka z nich przebiega przez sołectwo Lipa np:

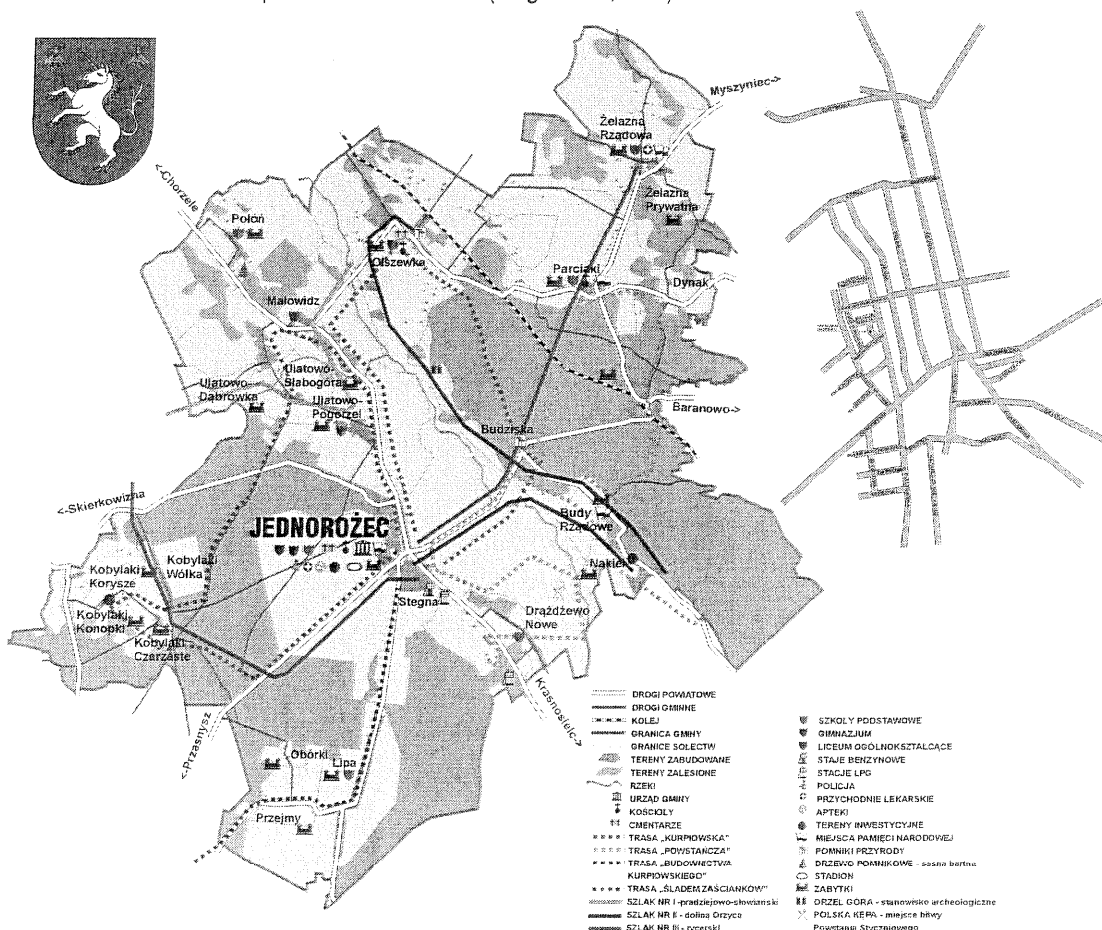
**Trasa „BUDOWNICTWA KURPIOWSKIEGO”** z Przasnysza w kierunku na Szlę, a następnie do miejscowości Przejmy i dalej poprzez Obórki i Lipę do Jednorożca.

**Zielony szlak rowerowy Mazowsza** – długość 144,4 km w ramach, którego przewiduje się trzy standardy nawierzchni:

A – nawierzchnia bitumiczna (długość 54,7 km)

B – nawierzchnia gruntowo-szutrowa (długość 69,7 km)

C – nawierzchnia naturalna piaskowa doziarniona (długość 20,0 km).



Rys. szlaki i trasy kulturowe na terenie gminy Jednorożec

Sołectwo Lipa posiada więc ogromny potencjał, którego wykorzystanie znacząco może poprawić warunki wypoczynku jak również poprawić sytuację ekonomiczną jego mieszkańców.

Gmina Jednorózek, a co za tym idzie również jej miejscowości, dysponuje jeszcze jedną wielką atrakcją i atutem jakim jest nazwa gminy, jedynej w Europie, a być może i na świecie. Nazwa jest związana z Jednorózkiem – stworzeniem mitycznym powszechnie rozpoznawalnym na całym świecie, znanym już w starożytności. W legendach jednorózek jest przedstawiany jako symbol mądrości, inteligencji, siły, odwagi, bojowości, szlachetności, pokoju i łagodności. Był i jest obecny w kulturze i sztuce na przestrzeni wieków, stanowił godło rodu Bończa, rodu Este we Włoszech, był w herbie Szkocji i herbie brytyjskiego Zjednoczonego Królestwa oraz godłem monarchy w starożytnych Chinach, zdobił pałace magnatów i bojowe chorągwie, sygnety rodowe i pieczęcie, był i jest przedstawiany w wielu rzeźbach, obrazach, w sztuce snycerskiej, jubilerskiej, w ceramice oraz na dekoracyjnych tkaninach i w sztuce filmowej. Jednorózek znajduje się w herbach wielu miejscowości w świecie. Jednorózek budzi sympatię, zainteresowanie, ciekawość. Jest wielu jego entuzjastów w Polsce, Europie i na świecie. Łatwo jest się o tym przekonać poprzez wpisanie hasła „jednorózek”, „unicorn” lub „einhorn” do przeglądarki internetowej. Pojawiają się strony z malarstwem, rzeźbą, legendami, wierszami, piosenkami, gadżetami, komiksami, filmami i inne.

Zważając na powyższe gmina Jednorózek z racji swojego położenia w woj. mazowieckim – stanowi szczególny walor Mazowsza. Gmina jest także częścią Kurpiowszczyzny, która jest silnie akcentowana w legendzie o jednorózku. Kurpiowszczyzna obecnie jest jedynym terenem na Mazowszu, na którym istnieje żywa tradycja ludowa.

### 3. DZIEDZICTWO RELIGIJNE I HISTORYCZNE

#### 3.1 HISTORIA WSI Lipa

Lipa stanowiła w przeszłości dobra królewskie, często trudno ustalić początek wsi królewskiej, ponieważ lustracje obejmują czas po 1564 roku, dodatkowo tego typu osady nie podlegały sprzedaży, spadkom itp., czyli transakcjom częstym wśród dóbr rycerskich. Jednak historycy ustalili, że pierwszy zapis na temat wsi *Lypa* pojawia się już w 1475 roku<sup>1</sup>. Kolejne zapisy pochodzą z lat 1481, 1486, 1517 i 1526 (*Lyppa, Lippa, Lypa*)<sup>2</sup>.

W 1564 roku sejm polski uchwalił lustracje dóbr królewskich, z czwartej części dochodów tych dóbr miały utrzymywać się wojska broniące kresów południowo-wschodnich (wojsko kwarciane). Żeby oszacować dochody dóbr królewskich należało je zlustrować. Dzięki temu mamy więcej informacji o Lipie z tamtych czasów.

W lustracji czytamy, *Wieś Lipa, Ku Przaszniewi należy, od Przasnisza półtorej mile na północy. Ma pola trojne, grunt dobry, ma włók wszystkich 30, między którymi są wójtowskich włók 3. Włók osiadłych kmiecych 27, na których siedzi kmieci 48, płacą z każdej włóki każdy z nich po dwudziestu gr o po czterzy, uczyni to florenów 21. Ogrodnicy [zagrodnicy, ubodzy chłopię] Są w tej wsi ogrodnicy, a oba zduni. Jeden jest który ma trochę rolej z folwarkiem wymierzonej, płaci z niej florenów 1. Drugi ma też trochę rolej, z której dawa kopę garncy na każdy rok pro gr 10. Jest też tam i kowal 1, ni ma rolej ani ogroda, nic nie płaci. Karczmarze- Są w tej wsi dwa karczmarze,*

---

<sup>1</sup> Zierhoffer K, *Nazwy miejscowe północnego Mazowsza*, Warszawa 1957, tom VI, s. 123.

<sup>2</sup> Tamże.

siedzą na kmięcych rolach, piwo szynkują przywoźne, każdy z nich płaci miastu stawnego po złotemu, uczyni to do roku florenów 2. Trzeci począł piwo warzyć na ten rok i wozic, który także będzie czynsz płacił, kiedy go postanowią. Dań [daniny] Owsa danego ani gęsi z tej wsi nie dawają, tylko po 4 kapłuny z włóki, będzie kapłunów 108. każdy po dwu groszy (...). Jajec po 30 [oddają kmięcie] Roboty: Kmięcie robią w tydzień 2 dni z włóki, 3 łtoki do roku winni wyrabiać, ale o pańskiej strawie, przewodów żadnych nie winni, stróżej żadnej nie powinni, jedno w jarmark. Lasów żadnych ani chrostów nie mają, łąk barzo mało. Najem Dni- Czterzej kmięcie ze czterech półwłóczków najmują dni do roku, płacą z każdego półwłóczka florenów 3. Bartnicy- W tej wsi bartników 2, ale najmują barci w chorzelskiej puszczy, tamże są napisani i tam czynsz płacą. Bednarze- W tej wsi bednarzów 8, którzy dawają po 4 kłody na rok piwne, leżące albo pieniądze za nie (...). Jest tam i kołodziej, który płaci na każdy rok po 12 groszy. (...). Wójtostwo- Jest w tej wsi wójt dziedziczny, ma włók 2 wójtostwo wolne, posługi żadnej nie winien, tylko wojnę służy (...<sup>3</sup>).

Z lustracji wynika, iż wieś była zorganizowana na prawie niemieckim. Chłopi mieli ściśle określone prawa i obowiązki, dzierżawili ziemię opłacając czynsz. Mieli prawo wychodu, czyli prawo odejścia ze wsi po spełnieniu pewnych obowiązków. Na czele wsi stał sołtys (zwany też wójtem) posiadający to stanowisko na prawach dziedzicznych. Sołtys-wójt miał prawo zakładania karczem, jatek. Przysługiwało mu prawo do 1/6 części z czynszów i 1/3 z opłat sądowych. Bardzo ważnym uprawnieniem było przewodniczenie sołtysa w ławie wiejskiej, czyli w sądzie wiejskim<sup>4</sup>.

Z lustracji wynika, że była to duża wieś, oprócz chłopów mieszkali tu również liczni rzemieślnicy, bartnicy, notuje się karczmy. Była to zatem dosyć bogata wioska.

Wiek XVI wieku był złotym okresem rozwoju Rzeczypospolitej, potem było już tylko gorzej, miasta upadały, na wsi szlachta intensyfikowała uprawy, żeby uzyskać większe zbiory zboża na export. Wiązało się to z przejmowaniem gruntów na folwarki i ograniczaniem czynszów na rzecz pracy w folwarkach (pańszczyzna). Chłopi zmuszani do pracy byli mniej wydajni, zmuszano ich do pracy swoim narzędziami (brony, pługi) i zwierzętami, nie mieli interesu aby ulepszać maszyny (pracowało się na dniówki). Zatem żelazne pługi poszły w zapomnienie i w XVII i XVIII wieku używano znowu drewnianych. Zanik obrotu pieniądza przyczynił się do kryzysu gospodarczego, upadało rzemiosło, do tego doszły liczne wojny XVII wieku. Wszystko to spowodowało upadek polskiej wsi. Królewska wieś Lipa jest doskonałym przykładem szybkiego ubożenia, zapoczątkowanego już na początku XVII wieku. Lustracja z połowy XVI wieku wspomina ludną wieś liczącą 30 włók, z liczbą około 50 rodzin kmięcych, mieszkali tu: dwaj zduni, kowal, dwaj karczmarze. Na przełomie XVI i XVII wieku wieś stała się jeszcze siedzibą ośmiu bednarzy i kołodzieja, korzystali oni z lasów królewskich oddając odpowiedni czynsz<sup>5</sup>.

Niestety lustracja z 1617 roku wspomina, że ośrodek rzemieślniczy upadł, mieszkano tu już tylko 2 rzemieślników, jeden bednarz i jeden kołodziej, o zdunach, kowalach i karczmarzach nie było już śladu. Wioska nadal miała 30 włók ziemi, z czego 3 nadal uprawianych było przez wójta, jednak kmięcie w 1617 roku uprawiali już nie 27 włók, a tylko 9 i pół włóki, 3 następne były nie zasiedlone, a 14 i pół zajmował folwark. Poprzednia lustracja wspominała o 48 rodzinach kmięcych (bogaci chłopci), kolejna lustracja nie podaje ich liczby, jednak była ona dużo mniejsza. Uprawiali oni tylko 9 i pół włóki i między nimi mieszkało 12 ogrodników (zagrodnicy, ubodzy chłopci), zatem

<sup>3</sup> Lustracja dóbr królewskich województwa mazowieckiego 1565, część II, Warszawa 1968, s. 17-18.

<sup>4</sup> Zarys historii gospodarstwa wiejskiego w Polsce, tom I, Warszawa 1964, s. 409

<sup>5</sup> Lustracja województwa mazowieckiego XVII wieku, 1660-1661, Warszawa, część I, s. 67.

było tu nie więcej niż kilka rodzin kmiecych. Mieszkańcy wsi płacili czynszu po 24 grosze z włóki, po 10 groszy „gajowego” czyli podatku od korzystania z lasów królewskich, oddawali staroście po 30 jaj rocznie z włóki i po 4 kapłony z włóki<sup>6</sup>.

W miejscowym folwarku uprawiano owies (*urodzi się kop nro 30*) jarkę (*urodzi się kop nro 25. To zboże zwoża do gumna w Śli*). Były tu również łąki, z których zbierano pod 4 brogi siana rocznie<sup>7</sup>.

Po 1617 roku ustalono, że będzie tutaj pewien dział ziemi zasiedlony przez chłopów, którzy nie będą odpracowywać pańszczyzny i płacić czynszów oraz danin, w zamian będą zobowiązani do służenia w królewskiej piechocie, w razie wezwania królewskiego. Lustracja z 1661 roku wspomina o jednej takiej włóce. W całej wsi było 30 włók ziemi, ale zasiewano tylko 3 i pół. Nadal notowano tutaj wójtowskie włóki. Z tym, że 3 włóki użytkował niejaki Maciej Kicki, natomiast kolejne 3 włóki (6 półwłóczków) zostały nadano w dzierżawę Wojciechowi Baranowskiemu i jego żonie Annie. Były to działki ziemi należące niegdyś do chłopów, ale zostały one „spustoszałe” w czasie wojny. Wymienia się nazwy tych „półwłóczków”, które pochodziły od nazwisk lub przydomków kmieci. Były to: *Kiejkowski, Nawrotowski, Koprowski, Kasperkowski, Urbankowski i Ianowski*<sup>8</sup>.

Niestety lustracje dóbr królewskich Mazowsza z XVIII wieku nie były dotąd publikowane, więc brakuje szczegółowych danych. Wioska nadal była zarządzana przez starostę przasnyskiego. W XVIII wieku wsie: Lipa, Polonia, Małowidz oraz Jednorzec, Parciaki i Olszewka były wsiami królewskimi, ale te trzy pierwsze miały zupełnie inne obowiązki wobec dworu. Odrabiano tutaj pańszczyznę, płacono daniny złożone z jaj i kapłonów (kurczaski). Zobowiązania te płacił każdy chłop z osobna, inaczej niż w Jednorzecz<sup>9</sup>.

Od 1795 roku Lipa stała się wsią rządową. W 1827 roku liczyła 38 domów i 252 mieszkańców<sup>10</sup>. Lipa stanowiła własność rządową do roku 1864, następnie została uwłaszczona.

Opis z końca XIX wieku wspomina, iż była to znowu duża i rozwinięta wieś. Składała się z wsi i folwarku (rządowego). Notowano tu 2 wiatraki i karczmę, 71 domów oraz 618 mieszkańców. Mieszkańcy uprawiali 1 587 mórg ziemi. Straż leśnictwa rządowego obejmowała 8 324 morgi lasów<sup>11</sup>.

Podczas pierwszej I wojny światowej mieszkańcy wsi włączyli się w czyn niepodległościowy. Powstała tutaj sekcja Polskiej Organizacji Wojskowej. Sekcja POW w Lipie składała się z następujących osób: Aleksander Gwiazda, Gwiazda (brat Aleksandra), Ignacy Pokorski, Wacław Połomski, Aleksander Przybyłek i Wacław Szmytkowski<sup>12</sup>.

W 1921 roku w tej wsi notowano 101 domów i 606 mieszkańców, Lipa należała do gminy Jednorzec<sup>13</sup>.

---

<sup>6</sup> Tamże.

<sup>7</sup> Tamże.

<sup>8</sup> *Lustracja województwa mazowieckiego XVII wieku, 1660-1661*, Warszawa 1989r..., część II, s. 140.

<sup>9</sup> Krzywicki L, *Dziela*, tom VI, Warszawa 1962, s. 591.

<sup>10</sup> *Tabella Miast, Wsi, Osad Królestwa Polskiego z wyrażeniem ich położenia i ludności* Tom I i II, Warszawa 1827, tom I, s. 266.

<sup>11</sup> *Słownik Geograficzny Królestwa Polskiego i innych krajów słowiańskich pod red. F. Sulimierskiego, B. Chlebowskiego, W. Wawelskiego*. Tomy I-XIV, tom V, s. 247.

<sup>12</sup> Drwęcki A, *Działalność Polskiej Organizacji Wojskowej w powiecie przasnyskim w latach 1916-1918*, Przasnysz 1994, s. 25.

<sup>13</sup> *Skorowidz miejscowości Rzeczypospolitej Polskiej opracowany na podstawie wyników pierwszego powszechnego spisu ludności z dnia 30 IX 1921 roku, województwo warszawskie*. Warszawa 1925, s. 130.

W okresie międzywojennym Lipa była dosyć dużą rozwiniętą gospodarczo wsią. Bednarzem we wsi był J. Szmytkowski, cieślą K. Banacki i A. Wawer. Wyrobem koszyków trudnił się M. Roczeń. Kowalskie zakłady należały do: K. Wywigacza i W. Zarjewskiego. Murarzami byli: A. Goździewski, F. Olbrys i S. Wiśniewski. Sklep spożywczy prowadził S. Brodziński. Stolarzami byli: R. Koszubowski i W. Pawłowski, szewcami zaś J. Orłowski i W. Połomski<sup>14</sup>.

### 3.2 RELIGIA

Wieś Lipa nie stanowi samodzielnej parafii, pomimo, że na terenie wsi znajduje się piękny kościół wybudowany w latach 80-tych XX wieku. Jest to kościół filialny pod wezwaniem św. Maksymiliana Kolbego parafii w Świętym Miejscu. Mieszkańcy należą zatem do parafii św. Biskupa Męczennika w Świętym Miejscu.

## 4. OBIEKTY, TERENY I INFRASTRUKTURA

W obrębie wsi znajduje się Szkoła Podstawowa z klasami 0-6, a także oddziałem przedszkolnym, który powstał w ramach programu „Przedszkola bez granic”, dwa sklepy spożywczo – przemysłowe, przystanek autobusowy oraz strażnica OSP z pomieszczeniami zagospodarowanymi pod potrzeby świetlicy wiejskiej.

W układzie przestrzennym wsi przeważa zabudowa mieszkaniowo – zagrodowa. Brak jest terenów przeznaczonych pod przemysł. Istnieją więc tutaj jak najbardziej odpowiednie warunki do wypoczynku, rekreacji i turystyki.

### 4.1 GOSPODARKA

Na terenie miejscowości Lipa działa kilka podmiotów gospodarczych. Większość z nich to podmioty jednoosobowe lub tzw. rodzinne.

W gminnej ewidencji działalności gospodarczej prowadzonej przez Wójta Gminy Jednorożec figuruje około 20 wpisów dot. działalności gospodarczej prowadzonej przez mieszkańców z miejscowości Lipa. W miejscowości znajdują się dwa sklepy spożywczo – przemysłowe. Oba stanowią własność prywatną. Reszta działalności to działalności usługowe przede wszystkim budowlane i transportowe.

Pozostali mieszkańcy zajmują się rolnictwem, ale także działalnością pozarolniczą, często poza terenem miejscowości.

### 4.2 INFRASTRUKTURA

#### SIEĆ WODOCIĄGOWA

Wieś Lipa jest zwodociągowana w 94,96%, jednakże każda posesja posiada możliwość podłączenia się do gminnej sieci wodociągowej.

#### SIEĆ KANALIZACYJNA

Zbyt duża odległość wsi Lipa od aglomeracji Jednorożec, dla której funkcjonuje sieć kanalizacyjna wraz z oczyszczalnią ścieków nie pozwala na włączenie sołectwa Lipa do zbiorczej sieci kanalizacyjnej. Gospodarka wodno – ściekowa zostanie rozwiązana poprzez wyposażenie nieruchomości w przydomowe oczyszczalnie ścieków. Obecnie mieszkańcy korzystają z szamb.

---

<sup>14</sup> *Księga Adresowa...*, s. 1991.



## Plan Odnowy Miejscowości Lipa

---

### SIEĆ CIEPŁOWNICZA

Na obszarze gminy nie ma infrastruktury ciepłowniczej, dlatego też gospodarstwa domowe korzystają z własnych źródeł ciepła wykorzystując przede wszystkim węgiel i drewno.

### GOSPODAROWANIE ODPADAMI

Każda zamieszkała nieruchomość w miejscowości Lipa wyposażona została w pojemniki na odpady o poj.120 litrów (100 sztuk), które są opróżniane przez Gminny Zespół Usług Komunalnych przynajmniej raz w miesiącu. Ponadto przy obiekcie oświatowym, tj. budynku szkoły podstawowej znajduje się kontener KP-7, który jest opróżniany na zgłoszenie.

### KOMUNIKACJA

Przez miejscowość Lipa przebiegają dwie drogi powiatowe, których znaczenie w skali regionalnej jest raczej znikome i służą one przede wszystkim lokalnym połączeniom w obrębie gminy Jednoróżec, bądź też relacjom gmina Jednoróżec – gminy sąsiednie.

Mieszkańcy nie skarżą się na utrudnienia związane z ruchem samochodowym. Ich bolączką są raczej braki w oświetleniu ulicznym jak również w zagospodarowaniu pobocza drogi, np. chodnikami.

### TELEKOMUNIKACJA

Do miejscowości doprowadzone są łącza telekomunikacyjne zarówno sieciowe jak i radiowe. Mieszkańcy mogą też korzystać z telefonii komórkowej, gdyż na terenie gminy zlokalizowane są wieże komórkowe Orange, Polkomtel oraz Era GSM.

### KULTURA

Obecnie jedynym publicznym miejscem spotkań jest remiza OSP pełniąca zarazem funkcję świetlicy wiejskiej oraz szkoła podstawowa z ośrodkiem przedszkolnym

Poniżej przedstawiono tabelę, która przybliży obserwatorowi zewnętrznemu obecny stan wsi i obrazuje moment rozwoju, w jakim obecnie się ona znajduje.

Rodzaj zasobu	Brak	Jest o znaczeniu małym	Jest o znaczeniu średnim	Jest o znaczeniu dużym
<b>Środowisko przyrodnicze</b>				
- walory krajobrazu			X	
- walory klimatu (mikroklimat, wiatr, nasłonecznienie)			X	
- walory szaty roślinnej (np. duża lesistość)				X
- cenne przyrodniczo obszary lub obiekty				X
- świat zwierzęcy (ostoje, siedliska)			X	
- osobliwości przyrodnicze			X	
- wody powierzchniowe (cieki, rzeki, stawy)			X	
- podłoże, warunki hydrogeologiczne			X	
- gleby, kopaliny			X	

## Plan Odnowy Miejscowości Lipa

Środowisko kulturowe				
- walory architektury wiejskiej i osobliwości kulturowe			X	
- walory zagospodarowania przestrzennego			X	
- zabytki	X			
- zespoły artystyczne	X			
Dziedzictwo religijne i historyczne				
- miejsca, osoby i przedmioty kultu		X		
- święta, odpusty, pielgrzymki	X			
- tradycje, obrzędy, gwara			X	
- legendy, podania i fakty historyczne			X	
- ważne postacie historyczne	X			
- specyficzne nazwy		X		
Obiekty i tereny				
- działki pod zabudowę mieszkaniową			X	
- działki pod domy letniskowe			X	
- działki pod zakłady usługowe i przemysł	X			
- pustostany mieszkaniowe, magazynowe i po przemyśle	X			
- tradycyjne obiekty gospodarskie wsi (kuźnie, młyny)	X			
- place i miejsca publicznych spotkań			X	
- miejsca sportu i rekreacji		X		
Gospodarka, rolnictwo				
- specyficzne produkty (hodowle, uprawy polowe)				X
- znane firmy produkcyjne i zakłady usługowe	X			
- możliwe do wykorzystania odpady poprodukcyjne	X			
Sąsiedzi i przyjezdni				
- korzystne, atrakcyjne sąsiedztwo (duże miasto, arteria komunikacyjna, atrakcja turystyczna)				X
- ruch tranzytowy		X		
- przyjezdni stali i sezonowi		X		
Instytucje				
- placówki opieki społecznej	X			
- szkoły				X
- lokalny ośrodek kultury			X	
Ludzie, organizacje społeczne				
- OSP				X
- Stowarzyszenia			X*	

\*mieszkańcy wsi są członkami gminnego stowarzyszenia „Przyjaciele Ziemi Jednorożeckiej”

IV. PLANOWANE KIERUNKI ROZWOJU

Diagnoza aktualnej sytuacji miejscowości		Wizja stanu docelowego	
Co ją wyróżnia?	Stanowiska archeologiczne, obiekty dziedzictwa kulturowego, szlaki kulturowe, duża lesistość	Co ma ją wyróżniać?	Rozwinięta oferta agroturystyczna, centrum kulturalne wsi, utrzymane zabytkowe obiekty, zdrowa żywność z gospodarstw ekologicznych
Jakie pełni funkcje?	Mieszkaniowo – gospodarczą, rolniczą	Jakie ma pełnić funkcje?	Kulturalne, rolnicze, mieszkaniowe, agroturystyczne
Kim są mieszkańcy?	Rolnicy, dzieci, młodzież, emeryci, renciści, przedsiębiorcy	Kim mają być jej mieszkańcy?	Wykształceni, aktywni zawodowo i społecznie mieszkańcy różnych grup zawodowych
Jak zorganizowani są mieszkańcy?	Rada sołecka, OSP, Przyjaciele Ziemi Jednorożeckiej	W jaki sposób ma być zorganizowana wieś i jej mieszkańcy?	Rada Sołecka, OSP, Przyjaciele Ziemi Jednorożeckiej, drużyna sportowa, koła zainteresowań
Co daje utrzymanie?	Rolnictwo, praca w sektorze produkcyjno – usługowym poza wsią, zasiłki z opieki społecznej, zasiłki dla bezrobotnych, renty, emerytury	Co ma dawać utrzymanie?	Rolnictwo, praca w sektorze produkcyjno – usługowym we wsi i poza wsią, działalność gospodarcza, agroturystyka
W jaki sposób rozwiązują problemy?	Sporadyczne spotkania wiejskie, indywidualne interwencje u władz gminy	W jaki sposób mają być rozwiązywane problemy?	Okresowe spotkania i zebrania wiejskie, spotkania Rady Sołeckiej, spotkania z władzami gminy, zwiększony przepływ informacji pomiędzy mieszkańcami
Jak wygląda nasza wieś?	Tradycyjna zabudowa, brak kanalizacji sanitarnej, ubytki w oświetleniu ulicznym, braki chodników, brak publicznego miejsca spotkań	Jak ma wyglądać nasza wieś?	Zmodernizowane oświetlenie uliczne, estetyczne zagospodarowanie posesji, przydomowe oczyszczalnie ścieków, utrzymanie historycznego układu zabudowy, wytyczone i oznakowane ścieżki i trasy rowerowe i piesze
Jakie są powiązania komunikacyjne?	- droga powiatowa nr 3236W Jednorożec-Kuchny-Płoniawy Bramura - droga powiatowa nr 3237W Lipa - Karwacz	Jakie mają być powiązania komunikacyjne?	Sprawne, regularne, bezpośrednie połączenia komunikacyjne do każdej miejscowości w gminie i do ważniejszych administracyjnie ośrodków miejskich
Co proponujemy dzieciom i młodzieży?	Wymagająca remontu Świetlica Wiejska przy remizie OSP	Co zaproponujemy dzieciom i młodzieży?	Zagospodarowanie placu wokół Świetlicy Wiejskiej, remont i rozbudowa Świetlicy Wiejskiej, urządzenie parkingu publicznego w pobliżu szkoły, budowa boiska, zagospodarowanie terenu wokół szkoły

V. ANALIZA SWOT

Kierując się zasadami przyjętymi dla kreowania strategii w otoczeniu biznesowym lub samorządowym postanowiono również w przypadku wsi Lipa posłużyć się bardzo wygodnym narzędziem planistycznym, jakim jest analiza SWOT. Jest to analiza mająca na celu przeprowadzenie inwentaryzacji zasobów oraz ustalenie słabych i

## Plan Odnowy Miejscowości Lipa

mocnych stron miejscowości, a także najbliższego otoczenia społeczno-gospodarczego, infrastrukturalnego i przyrodniczego, które przekłada się bezpośrednio na szanse i/lub zagrożenia wsi w okresie perspektywicznym.

Praca nad analizą SWOT wsi Lipa w zakresie rozwoju społeczno-gospodarczego związanego z przeprowadzeniem diagnozy sytuacji wsi, pozwoliły na uzyskanie opinii, spostrzeżeń, wniosków i uwag odnośnie stanu wyjściowego. Zdobyta wiedza umożliwiła przeprowadzenie dyskusji na temat wewnętrznych atutów, możliwości i pozytywnych cech wsi umożliwiających podejmowanie skutecznych działań służących rozwojowi społeczno-gospodarczego.

Wiele uwagi poświęcono także czynnikom hamującym tę działalność. Dyskusja na temat pozytywnego i negatywnego wpływu otoczenia zewnętrznego na proces tworzenia warunków do wzrostu konkurencyjności regionu wiejskiego dotyczyła określenia okazji, możliwości i szans oraz zagrożeń związanych z planowaniem, organizacją, zarządzaniem, a zwłaszcza finansowaniem działań ze środków zewnętrznych w tym z Unii Europejskiej.

	<b>MOCNE</b>	<b>SŁABE</b>
<b>Cechy wewnętrzne</b>	<ul style="list-style-type: none"> <li>- Wysokie walory turystyczne i krajobrazowe,</li> <li>- Położenie na obszarze Zielonych Płuc Polski,</li> <li>- Walory przyrodnicze, sprzyjające rozwojowi agroturystyki i ekologicznego rolnictwa,</li> <li>- Funkcjonujące gospodarstwa rolne,</li> <li>- Duża lesistość i urozmaicone ukształtowanie terenu,</li> <li>- Obszar czysty ekologicznie,</li> <li>- Zwarta zabudowa miejscowości,</li> <li>- Zabytki architektury oraz inne obiekty kultury materialnej i niematerialnej,</li> <li>- Ochrona i rozwój folkloru kurpiowskiego,</li> <li>- Nazwa gminy Jednorożec jedyna w Europie, a być może i na świecie,</li> <li>- Symbol, herb i flaga jednoroźca,</li> <li>- Wysoki stopień zwodociągowania,</li> <li>- Uporządkowana gospodarka w zakresie zbiórki odpadów,</li> <li>- Wysoki poziom dostępu do telefonii stacjonarnej, pełna dostępność sieci bezprzewodowej,</li> <li>- Dobrze funkcjonujący ośrodek przedszkolny i szkoła podstawowa – profil 0-6,</li> <li>- Dogodne powiązania komunikacyjne z Pojezierzem Mazurskim,</li> <li>- Brak zakładów produkcyjnych zanieczyszczających środowisko,</li> <li>- Usytuowanie wsi w pobliżu ośrodka gminy tj. miejscowości Jednorożec,</li> <li>- Wysoka aktywność władz gminy,</li> <li>- Wysoka aktywność mieszkańców,</li> <li>- Budynek OSP wraz ze Świątlicą Wiejską</li> </ul>	<ul style="list-style-type: none"> <li>- Brak systemu kanalizacji sanitarnej,</li> <li>- Brak miejsc pracy – słaby sektor MŚP (Małych i Średnich Przedsiębiorstw),</li> <li>- Niewielka oferta w zakresie aktywizacji bezrobotnych oraz absolwentów,</li> <li>- Niskie klasy gleb,</li> <li>- Słaba oferta spędzania wolnego czasu dla młodzieży,</li> <li>- Niski stopień rozwoju infrastruktury informatycznej,</li> <li>- Niski potencjał oraz dochodowość produkcji rolnej,</li> <li>- Niedostatki wyposażenia usługowego,</li> <li>- Niewystarczająco dobre warunki życia mieszkańców,</li> <li>- Brak planu zagospodarowania przestrzennego dla całej miejscowości,</li> <li>- Zubożenie społeczności lokalnej,</li> <li>- Brak możliwych do wykorzystania zasobów naturalnych,</li> <li>- Niewystarczająca baza z zakresu kultury,</li> <li>- Brak ogólnodostępnej infrastruktury rekreacyjnej i sportowej,</li> <li>- Brak wybudowanych i oznakowanych tras oraz ścieżek rowerowych i pieszych,</li> <li>- Brak doświadczenia w promocji walorów przyrodniczych, gospodarczych i turystycznych miejscowości,</li> <li>- Słabe zainteresowanie rozwojem agroturystyki,</li> <li>- Niedostateczna świadomość społeczna w sferze gospodarki odpadami,</li> <li>- Postępujący proces starzenia się ludności wiejskiej,</li> <li>- Migracja zarobkowa młodych ludzi,</li> </ul>

Cechy zewnętrzne	<b>SZANSE</b>	<b>ZAGROŻENIA</b>
	<ul style="list-style-type: none"> <li>- Zmniejszenie się stopy bezrobocia,</li> <li>- Rozwój nowoczesnego rolnictwa (gospodarstwa ekologiczne, agroturystyczne),</li> <li>- Zwiększanie atrakcyjności turystycznej wsi poprzez np. zalesianie nieużytków, trasy rowerowe i piesze,</li> <li>- Promocja gminy i wsi,</li> <li>- Możliwość pozyskania znacznych środków z funduszy krajowych i UE na:             <ul style="list-style-type: none"> <li>a. rozwój infrastruktury technicznej i społecznej na terenie wsi,</li> <li>b. rozwój infrastruktury turystycznej na terenie wsi,</li> </ul> </li> <li>- „Inwestowanie w młodzież”,</li> <li>- Wzrost realnych dochodów ludności rolniczej,</li> <li>- Budowa przydomowych oczyszczalni ścieków,</li> <li>- Wzrost zainteresowania mieszkańców udziałem w spotkaniach i imprezach.</li> </ul>	<ul style="list-style-type: none"> <li>- Utrzymujący się wysoki stopień bezrobocia i związane z nim ubożenie mieszkańców wsi,</li> <li>- Zagrożenie patologiami – spadek poczucia bezpieczeństwa,</li> <li>- Emigracja młodzieży,</li> <li>- Postępujący proces starzenia się społeczeństwa,</li> <li>- Niekorzystna struktura agrarna rolnictwa,</li> <li>- Brak wsparcia zewnętrznego dla rolnictwa i samorządów,</li> <li>- Brak należytej koordynacji działań wynikający z braku doświadczenia,</li> <li>- Zmniejszające się środki finansowe na inwestycje we wsi ze strony samorządu,</li> <li>- Niebezpieczeństwo niepełnego wykorzystania szans jakie dają środki UE.</li> </ul>
	<b>Cechy pozytywne</b>	<b>Cechy negatywne</b>

## VI. WIZJA ROZWOJU WSI

### DEKLARACJA MIESZKAŃCÓW WSI LIPA

*My mieszkańcy wsi Lipa chcemy wsi zadbanej, uporządkowanej, nowoczesnej i atrakcyjnej. Chcemy wsi wygodnej i bezpiecznej z rozwiniętą infrastrukturą dążącą do poprawy jakości życia mieszkańców.*

## VII. OPIS MIEJSCA O SZCZEGÓLNYM ZNACZENIU DLA MIESZKAŃCÓW

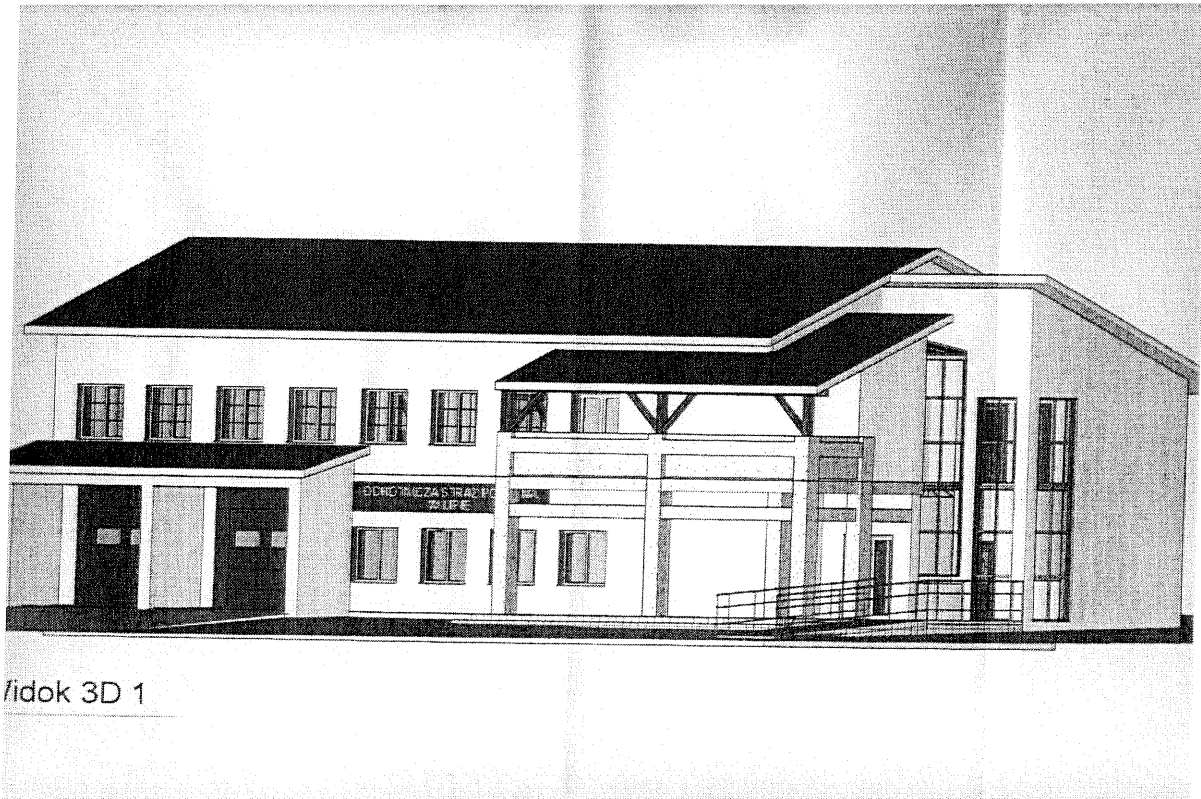
Niezwykle ważnym miejscem, które przyciąga i skupia mieszkańców wsi Lipa jest centrum miejscowości. W bezpośrednim sąsiedztwie usytuowane są nieruchomości, na których znajduje się remiza OSP oraz Szkoła Podstawowa.

Remiza OSP staraniem druhów strażaków ma stać się aktywnie działającą świetlicą wiejską – przedstawiającą szeroką ofertę zajęć zarówno dla młodych jak i starszych mieszkańców sołectwa Lipa. W rezultacie porozumienia zawartego pomiędzy Gminą Jednorzec, a jednostką Ochotniczej Straży Pożarnej w roku 2011-2012 strażnica OSP zostanie przebudowana i wyremontowana. Gmina zamierza pozyskać na tę inwestycję środki zewnętrzne pozabudżetowe, być może także unijne. W ramach prac budowlanych ma zostać wykonane docieplenie budynku, wymiana pokrycia dachowego, wymiana stolarki okiennej i drzwiowej, remont instalacji wewnętrznych, a także zagospodarowany teren wokół nowopowstałej świetlicy wiejskiej.

Spółeczność wsi Lipa również sama próbuje podejmować inicjatywy społeczne. W wyniku ustaleń zebrania wiejskiego mieszkańcy pozyskali z funduszu sołeckiego na 2011 r. środki finansowe na zakup zastawy stołowej i sprzętu AGD do świetlicy wiejskiej. Zakupione zostaną m.in. lodówka, zmywarka, kuchnia elektryczna, sztuce, zastawa stołowa, szklanki itp. o wartości około 21.000,00 zł. Zakupione wyposażenie pozwoli w pełni uświetnić wszelkie uroczystości, imprezy organizowane w świetlicy wiejskiej.



Fot.1 Budynek remizy OSP w Lipie, w którym mieści się także świetlica wiejska



Widok 3D 1

Fot.2 Wizualizacja rozbudowy remizy OSP z przeznaczeniem na świetlicę wiejską

Ważną rolę w życiu społeczności odgrywa Szkoła Podstawowa w Lipie, w której naukę pobiera około 64 uczniów (klasy 0-6).

## Plan Odnowy Miejscowości Lipa

---

W latach 2006 -2007 odnowiono budynek Szkoły Podstawowej. Wykonano termomodernizację budynku wraz z wymianą stolarki okiennej i drzwiowej. Wybudowano podjazd dla osób niepełnosprawnych. Wyremontowano wszystkie pomieszczenia, wymieniono instalację elektryczną, wod.-kan. i c.o.

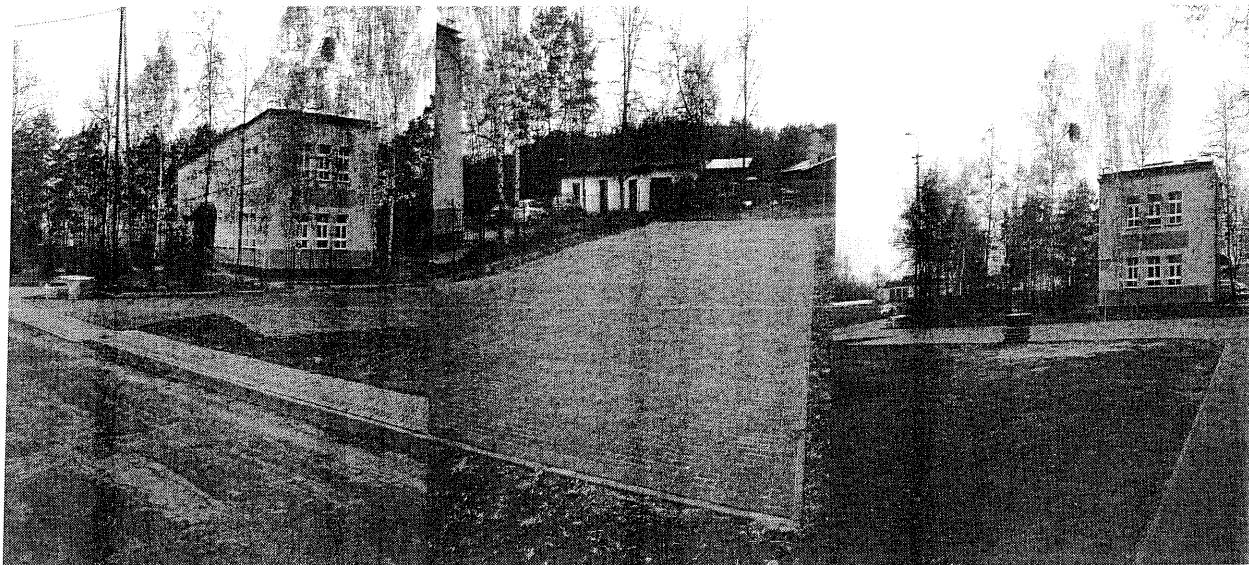


W budynku szkoły podstawowej mieści się także ośrodek przedszkolny działający w ramach programu „Przedszkola bez granic”.



W 2006 r. urządzono także ogólnodostępny plac zabaw na terenie posesji szkoły podstawowej.

Obecnie tj. we wrześniu 2010 r. w pobliżu Szkoły Podstawowej i kościoła budowany jest parking publiczny, który zwiększy bezpieczeństwo i pozwoli zachować porządek publiczny podczas uroczystości szkolnych i kościelnych. W dalszym etapie prac zostanie nasadzona zieleń, ustawione kosze, ławki i lampy parkowe.



Fot. 5 Budowa parkingu publicznego

Mieszkańcy wsi Lipa chcieliby także zagospodarować teren wokół budynku szkoły – m.in. wybudować ogólnodostępne, wielofunkcyjne boisko wiejskie.

### VIII. PLAN DZIAŁAŃ

Zapisy zawarte w Planie Odnowy Miejscowości Lipa spełniają warunek zgodności z zapisami zawartymi w dokumentach dotyczących rozwoju gminy tj. Planem Rozwoju Lokalnego Gminy Jednorzec, powiatu i województwa oraz zapisami strategii Narodowego Planu Rozwoju na lata 2004 – 2006 oraz na lata 2007 - 2013. Cele i zadania określone w Planie Odnowy Miejscowości są wewnętrznie zgodne, a ich osiągnięcie i realizacja nie powoduje negatywnych skutków dla osiągnięcia celów i realizacji zadań strategii wyższego rzędu.

Realizacja deklaracji mieszkańców wsi Lipa wymaga dokładnego sprecyzowania celów strategicznych, które są gwarancją realizacji zadań zmierzających do spełnienia wyznaczonej wizji rozwoju wsi. Podczas określania celów sugerowano się przede wszystkim sugestiami mieszkańców oraz wynikami analizy SWOT.

**Cel strategiczny I:** Wzrost atrakcyjności miejscowości poprzez właściwe zagospodarowanie przestrzeni publicznej. Cel ma służyć zaspokojeniu potrzeb społecznych, kulturalnych i rekreacyjnych mieszkańców. Możliwe to będzie poprzez realizację następujących zadań:

1. Rozbudowa i remont budynku remizy OSP z przeznaczeniem na Świetlicę Wiejską jako miejsce stałych spotkań mieszkańców (z szeroką ofertą dla dzieci i osób dorosłych);
2. Zakup zastawy stołowej i sprzętu AGD do Świetlicy Wiejskiej;
3. Zagospodarowanie przestrzeni wokół budynku Szkoły Podstawowej – stworzenie ogólnodostępnego miejsca rekreacji (m.in. budowa boiska wielofunkcyjnego).
4. Budowa parkingu publicznego w centrum miejscowości.



## Plan Odnowy Miejscowości Lipa

**Cel strategiczny II:** Wzrost bezpieczeństwa na wsi oraz budowa infrastruktury technicznej. Cel ma służyć przede wszystkim poprawie bezpieczeństwa w miejscowości, co w znacznym stopniu wpłynie na poprawę jakości życia mieszkańców. Cel ten zostanie osiągnięty poprzez realizację następujących zadań:

1. Budowa przydomowych indywidualnych oczyszczalni ścieków;
2. Modernizacja stacji uzdatniania wody.

**Cel strategiczny III:** Wspieranie rozwoju turystyki oraz zachowanie dziedzictwa kulturowego. Cel zostanie osiągnięty poprzez promocję walorów turystycznych obszaru, a także odbudowę i poprawę stanu dziedzictwa kulturowego wsi.

Cel ten zostanie osiągnięty poprzez realizację następujących zadań:

1. Oznakowanie szlaków turystycznych, budowa ścieżki rowerowej;
2. Rozwój sieci gospodarstw agroturystycznych i ekologicznych na trasach ścieżek rowerowych i pieszych, oferujących swe usługi rekreacyjno – wypoczynkowe, noclegi oraz zdrowe produkty dla turystów;
3. Organizacja imprez sportowych, kulturalnych opartych na tradycji, organizowanie warsztatów rękodzieła (wycinanki, plastyka obrzędowa, pieczywo obrzędowe).

Wszystkie wyżej wymienione zadania możliwe będą do realizacji głównie przy dużej aktywności mieszkańców umiejętnie kierowanych przez miejscowych liderów, przy odpowiednim zrozumieniu i zaangażowaniu ze strony nauczycieli szkoły podstawowej w Lipie oraz władz samorządowych. Oczywiście warunkiem koniecznym jest zapewnienie odpowiedniego poziomu finansowania tych zadań ze strony władz gminnych, samorządów wyższego szczebla, instytucji dysponujących środkami unijnymi, przedsiębiorstw użyteczności społecznej.

### IX. KOSZT REALIZACJI ZADAŃ

RODZAJ ZADANIA	SZACOWANY KOSZT
Rozbudowa i remont budynku remizy OSP z przeznaczeniem na Świetlicę Wiejską jako miejsce stałych spotkań mieszkańców (z szeroką ofertą dla dzieci i osób dorosłych) wraz z zagospodarowaniem terenu	1.200.000,00
Zakup zastawy stołowej i sprzętu AGD do Świetlicy Wiejskiej	21.000,00
Zagospodarowanie przestrzeni wokół budynku Szkoły Podstawowej – stworzenie ogólnodostępnego miejsca rekreacji i sportu	150.000,00
Budowa parkingu publicznego w centrum miejscowości Lipa	61.000,00
Budowa indywidualnych przydomowych oczyszczalni ścieków	1.600.000,00
Modernizacja stacji uzdatniania wody	66.000,00
Oznakowanie szlaków turystycznych, budowa ścieżki rowerowej	20.000,00
Organizacja imprez sportowych, kulturalnych opartych na tradycji	10.000,00

**X. HARMONOGRAM REALIZACJI PROJEKTU**

RODZAJ ZADANIA	2010	2011	2012	2013	2014	2015	2016
Rozbudowa i remont budynku remizy OSP z przeznaczeniem na Świetlicę Wiejską jako miejsce stałych spotkań mieszkańców (z szeroką ofertą dla dzieci i osób dorosłych) wraz z zagospodarowaniem terenu							
Zakup zastawy stołowej i sprzętu AGD do Świetlicy Wiejskiej							
Zagospodarowanie przestrzeni wokół budynku Szkoły Podstawowej – stworzenie ogólnodostępnego miejsca rekreacji i sportu							
Budowa parkingu publicznego w centrum miejscowości Lipa							
Budowa indywidualnych przydomowych oczyszczalni ścieków							
Modernizacja stacji uzdatniania wody							
Oznakowanie szlaków turystycznych, budowa ścieżki rowerowej							
Organizacja imprez sportowych, kulturalnych opartych na tradycji							

**XI. WDROŻENIE I MONITOROWANIE PLANU**

Wdrożenie Planu Odnowy Miejscowości rozpocznie się poprzez wprowadzenie go w życie uchwałą Rady Gminy Jednorzec. Wdrożenie Planu powierza się Wójtowi Gminy Jednorzec, Radzie Sołeckiej miejscowości Lipa oraz zarządowi OSP w Lipie.

Monitorowanie każdego przedsięwzięcia - czyli dbanie o prawidłowy jego przebieg przez cały czas jego trwania polega na systematycznym zbieraniu, zestawianiu i ocenie informacji rzeczowych i finansowych.

W monitorowaniu biorą udział wszystkie podmioty oraz komórki organizacyjne Urzędu Gminy w Jednorzeczcu zaangażowane w tworzenie Planu Odnowy Miejscowości Lipa. Oceną wdrażania Planu zajmie się Rada Sołecka.

**XII. PODSUMOWANIE**

Opracowany Plan Odnowy Miejscowości zakłada w przeciągu 7 najbliższych lat realizację kilku w/w zadań. Istotą tych zadań jest pobudzenie aktywności środowisk lokalnych oraz stymulowanie współpracy na rzecz rozwoju i promocji wartości związanych z miejscową specyfiką społeczną i kulturową.

Zakładane cele Planu przewidują wzrost znaczenia wsi jako lokalnego ośrodka rozwoju kultury, edukacji, sportu i rekreacji.

Realizacja Planu Odnowy Miejscowości Lipa ma także służyć integracji społeczności lokalnej, większemu zaangażowaniu w sprawy wsi, zagospodarowaniu wolnego czasu dzieci i młodzieży oraz rozwojowi organizacji społecznych.

